

Självvärdering hösten 2008



Förord	4
Kommentarer till rapporterna	5
KV-Projektet	6
1.1 Uppdraget	7
1.2 Uppstarten	7
1.3 Arbetsprocessen och erfarenheter hittills med kommentarer	7
1.4 Kommentarer och redovisning av hittills insamlade data	9
Yrkessvenska	12
2.1 Uppdraget	13
2.2 Uppstarten	13
2.3 Arbetsprocessen och erfarenheter hittills med kommentarer	13
2.4 Kommentarer och redovisning av hittills insamlad data	16
Empower	17
3.1 Uppdraget	18
3.2 Uppstarten	18
3.3 Arbetsprocessen och erfarenheter hittills med kommentarer	18
3.4 Kommentarer och redovisning av hittills insamlad data	22
Smärtprojektet	25
4.1 Uppdraget	26
4.2 Uppstarten	26
4.3 Arbetsprocessen och erfarenheter hittills med kommentarer	26
4.4 Kommentarer och redovisning av hittills insamlad data	28
Duellen	30
5.1 Uppdraget	31
5.2 Uppstarten	31

5.3 Arbetsprocessen och erfarenheter hittills med kommentarer	31
5.4 Kommentarer och redovisning av hittills insamlad data	36
Agera	37
6.1 Uppdraget	38
6.2 Uppstarten	38
6.3 Arbetsprocessen och erfarenheter hittills med kommentarer	38
6.4 Kommentarer och redovisning av hittills insamlad data	40
Albin	41
7.1 Uppdraget	42
7.2 Uppstarten	42
7.3 Arbetsprocessen och erfarenheter hittills med kommentarer	42
7.4 Kommentarer och redovisning av hittills insamlad data	43

Förord

Alla projekt som finansieras av RAR, och som riktar sig till enskilda individer, ska skriva självvärderingsrapporter två gånger per år. Syftet med självvärderingen är att presentera samt reflektera över arbetsprocessen med hittills uppnådda prestationer, resultat och effekter, identifiera brister och framgångsfaktorer samt förbereda för den slutliga rapporteringen vid projektets avslut.

Detta är fjärde gången en sammanställning av dessa rapporter görs. Sammanställningen består av rapporter från sju projekt. Övriga projekt befinner sig i uppstartsfas eller slutfas, varför de exkluderats. Samtliga projekt som riktar sig/har riktat sig till deltagare, finns dock med i sammanställningen nedan.

Rapporterna är författade av projektansvariga med styrgrupper, som lagt ner ett omfattande arbete på redovisningen.

Ett stort tack till projektansvariga med styrgrupper för Ert arbete!

Ola Wiktorson
Förbundschef

Therese Elmecrantz
Utvärderare

Kommentarer till rapporterna

Generella slutsatser av självvärderingen är att:

- De flesta projekt och styrgrupper har funnit bra vägar för samarbete och har god kommunikation.
- Samverkansprocesser tar tid men genererar positiva resultat.
- Det finns svårigheter med begränsade målgrupper, då urvalsbefolkningen inte är tillräckligt stor.
- Fortfarande står många deltagare längre från arbetsmarknaden än vad man först trodde, vilket innebär att man anser sig ha för höga mål att arbeta mot.
- Deltagare som inte ställs till arbetsmarknadens förfogande efter avslut, går ofta vidare till Verksam.

Data hämtad ur SUS 2008-09-30

Projekt	Kvinna	Man	Anonym	Totalt
Rehabkoordinator Flen	11	5	1	17
Rehabkoordinator Ekensberg	44	17		61
Ungdomstorget	33	68		101
Trosam	48	8	2	58
Villa Bergsund	10	13	2	25
Totalt	146	111	5	262
KV-Projektet	47	46	2	95
Smärtprojektet	10			10
Yrkessvenska	35	29		64
Empower	10	11		21
Duellen	18	23	2	43
Agera	16	4		20
Albin	10	2		12
Totalt	292	226	9	527
Avslutade/snart avslutade projekt				
Pågående projekt som ingår i rapporten				

Antalet män och kvinnor som deltagit eller deltar i någon av de 13 aktiviteter riktade till individer är 527 stycken. Då denna siffra är baserad på antalet inmatade deltagare i SUS per den 30 september, kan vi anta att den reella siffran är högre. Antalet män respektive kvinnor som deltagit skiljer sig marginellt åt.

Hälften av individerna, 262 stycken, har avslutat, eller kommer inom kort att avsluta, sitt deltagande i något av våra projekt.



KV-Projektet

1.1 Uppdraget

Höstens redovisning bör ses som en fortsättning av tidigare skrivna självvärderingar. För utförligare beskrivning av erfarenheter från KV-projektet, dess syfte, mål och gruppens sammansättning hänvisas till projektbeskrivning samt tidigare självvärderingar.

1.2 Uppstarten

Rekrytering av personal; hur har det gått?

Projektets konsultstöd genom Arbetsförmedling rehabilitering kan ses som implementerat och finansieras inte längre med RAR-medel. En representant i samverkansgruppen har kommit tillbaka efter sin föräldraledighet. Under hösten 2008 utökades samverkansgruppen med representanter från primärvården och från psykiatriska öppenvården.

1.3 Arbetsprocessen och erfarenheter hittills med kommentarer

Då målgruppen inte har avgränsats i projektbeskrivningen kan vi säga att vi fortsätter att få in rätt målgrupp. Detta har dock varit uppe till diskussion ett flertal gånger, bl.a. under våra planeringsdagar tillsammans med den lokala samverkansgruppen under augusti månad. Projektgruppens bedömning är att de individer som är aktuella för samverkansinsatser genom KV-projektet, står allt längre från arbetsmarknaden. Detta har i sin tur lett till att vi har ställt oss frågande till om bedömningsinstrumentet BaFiA kan användas vid den grundläggande funktionsbedömningen så som den faktiska gruppen deltagare ser ut. Frågan som ställts har varit om målgruppen bör avgränsas alternativt om bedömningsinstrumentet bör anpassas efter den faktiska deltagargruppen. Lokala samverkansgruppen har här beslutat att vi ska vara projekttrogna under tid för förlängning av projektet och behålla syfte samt metod för att kunna utvärdera projektet.

Innan sommaren ansåg vi att vi hade hittat former för en funktionell struktur för myndighetssamverkan. Arbetsmetoden i samverkansgruppen fungerade men rollen i gruppen var inte lika tydlig för alla representanter. Efter sommaren kom vi in i en fas där arbetsmetoderna inte längre kändes verkningsfulla. Vad som händer är svårt att säga. Delvis kan detta möjligen förklaras med att projektet gick in i en sista fas och att vi inte längre känner att vi har möjlighet att pröva nya metoder. Kraven blir högre på att arbetsmetoderna nu ska fungera, för att kunna implementeras, vilket i sin tur kan ha lett till att allt ”ställdes på sin spets”. Projektgruppen har nu enats om en mer strukturell arbetsmetod under tid för förlängning vilken kommer att prövas framöver.

Efter skedet då vi inte kände oss säkra på vad som skulle kunna implementeras efter projekttidens slut tydliggjorde vi rollerna inom projektgruppen. Samverkansgruppens roll var inte självklar och den grundläggande funktionsbedömningen var i behov av tydliga ramar. Vi har tidigare framhållit behovet av SIUS-liknande stöd och vi beslutade att representanten i samverkansgruppen skulle inta denna roll under tid för deltagande. Den grundläggande funktionsbedömningen renodlades och samverkansgruppen fick en mer tydlig funktion än tidigare. Vi lärde oss att det inte var effektivt att låta de olika myndigheterna ha olika roller i samverkansgruppen utan att det endast ökade förvirringen. I skrivande stund hoppas vi att vår nya arbetsmetod kommer att visa sig gångbar under tid för förlängning så att detta arbetssätt kan användas vid implementering.

Vid tidigare självvärderingar har behovet av utökad samverkan med främst psykiatriska öppenvården och primärvården poängterats. Efter KV-projektets planeringsdagar tillsammans med LSG hösten 2008 beslutades att vi får tillgång till en representant från primärvården och en representant från psykiatriska öppenvården max 2 tim varannan vecka.

Behovet av s.k. sysselsättning är fortsatt stort. Under tid för förlängning arbetar vi med implementeringsfrågor av projektet vilket i sin tur förväntas leda till ett ställningstagande när det gäller någon form av sysselsättning/kooperativ verksamhetsform. Studiebesök i annat län (se självvärdering våren 2008) har lett till en ansökan om ESF-medel för att i flera kommuner, bl.a. Katrineholm och Vingåker, stödja start av sociala arbetskooperativ. ESF-beslut har fattats under oktober och i skrivande stund ska detta projekt, Orangeriet, nu godkännas i Katrineholms och Vingåkers kommunstyrelser. Om förslaget godkänns kommer detta sannolikt att påverka ev. implementering och KV-projektets fortsatta inriktning under förlängningsperioden.

Styrgruppsmöten förläggs även fortsättningsvis 1 gång per månad. Det är troligt att projektledare kommer att träffa styrgruppen i större utsträckning än tidigare under nästkommande halvår. Det är även sannolikt att styrningen från projektägare, LSG, kommer att öka under förlängningstiden då utvärdering och slutdokumentation ska skrivas och då implementeringsfrågor ska diskuteras.

Samverkan och kommunikationen med andra aktörer fortsätter att öka både inom Viadidakts förvaltning samt med övriga rehabaktörer. En tredagars utbildningsinsats har genomförts under vinter/vår 2008 tillsammans med Marie Fridolf Ideelle AB. Handläggare, projektgrupp samt styrgrupp (35st) bjöds in från socialförvaltningarna i Katrineholm och Vingåker, Försäkringskassan, Arbetsförmedlingen samt från Viadidakt arbetsmarknad. Syftet med utbildningsinsatsen var att finna ett gemensamt förhållningssätt kring samverkan. Utbildningsinsatsen utmynnade i ett dokument – vision och mål för samverkan i Katrineholms- och Vingåkers kommuner.

En annan pågående insats är en mycket uppskattad föreläsning kring personlighetsstörningar (Borderline och Narcissism). Delar av projektgruppen bjöds in till en föreläsning efter att kontakt med kurator etablerats i samband med en grundläggande funktionsbedömning. Denna föreläsning blev mycket uppskattad då många handläggare har erfarenheter av att jobba med individer med olika former av personlighetsstörningar. Ytterligare en föreläsning har hållits under hösten där handläggare från de olika instanserna deltog. Även denna föreläsning blev mycket uppskattad och vi har bokat in ytterligare en föreläsning under hösten.

Projektledare har informerat LSG i Flen och representanter från Flens kommun har bokat in studiebesök på Kompassen där den grundläggande funktionsbedömningen genomförs. Främst gäller intresset en grundläggande funktionsbedömning då Flens kommun redan nu har tillgång till "lilla LSG" (vilket kan jämföras med KV-projektets samverkansgrupp).

För att öka kunskapen och ta tillvara det som fungerar planeras i skrivande stund två studiebesök i Finspångs kommun dels under hösten, dels efter årsskiftet. Sedan 1år tillbaka arbetar de i en samverkansform (team) liknande KV-projektets samverkansgrupp, men inte längre i projektform. Efter studiebesök i Norge har de beslutat sig för att "slå ihop" sitt arbete och sitta gemensamt (Medborgarcentrum) fr.o.m. hösten 2008.

Ytterligare ett studiebesök planeras under hösten där socialförvaltningen i en kommun driver en verksamhetsform vilken bedöms ha många likheter med KV-projektets arena för en funktionsbedömning. Verksamheten har över tid anpassat sina arbetsmetoder till den faktiska deltagargruppen. Om den grundläggande funktionsbedömningen kommer att vara mer riktad mot sysselsättning efter projekttiden, eventuellt genom Orangeriet (se sid.2) bedömer vi att vi kommer att ha stor nytta av erfarenheter från verksamheten.

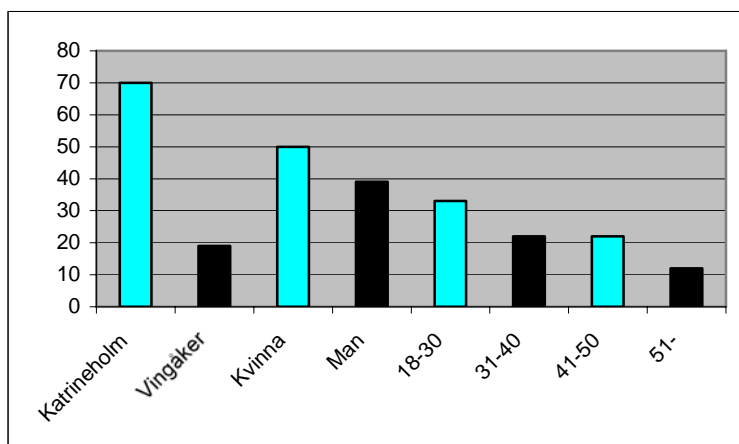
I skrivande stund planerar vi en tvådagars konferens där lokala samverkansgruppen, styrgruppen, ansvarig för flyktingintroduktionen, förvaltningschefer samt politiker i Katrineholms och Vingåkers kommuner är inbjudna att delta. En utomstående processledare kommer att hålla i konferensen. Syftet och målsättningen är att finna former för konkret samverkans- och verksamhetsformer utifrån pågående och tänkta projekt samt andra redan befintliga verksamhetsformer. Vad har vi? Vad behöver vi? Vad kan vi slå samman? Vad kan vi ta bort?

Framgångsfaktorer är i mångt och mycket desamma som tidigare (se självvärdering våren 2008) men viktigt att nämna är att projektgruppens upplevelse av brist på ”tyngd” i våra bedömningar (på så sätt att rekommendationerna inte alltid följs) är grunden till att vi kontinuerligt reviderar våra arbetsmetoder.

1.4 Kommentarer och redovisning av hittills insamlade data

Under perioden 2006-09-20–2008-10-29 har 113st individer föredragits i samverkansgruppen varav 89st har antagits i KV-projektet. Ett flertal av dessa har föredragits vid fler tillfällen efter att ytterligare underlag begärts in av samverkansgruppen.

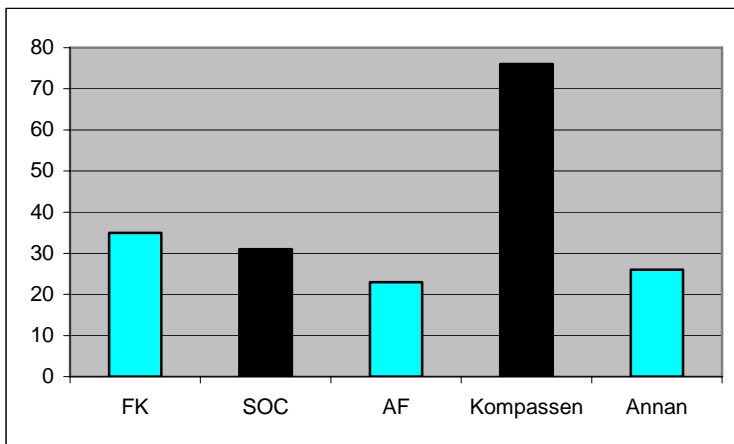
Inskrivna deltagare i KV-projektet



I förhållande till respektive kommuns storlek (70/30) ser vi att antalet folkbokförda i Katrineholms kommun är överrepresenterade. Det är även en större andel kvinnor än män samt deltagare i åldersgruppen 18-30år vilka har antagits till projektet. Åldersgrupperna har justerats för att överensstämna med den faktiska gruppen deltagare som har aktivitetsersättning.

Kommentar: När ansökningarna separeras mellan de inremitterande instanserna förändras variablerna kön och ålder även vid denna redovisning (se tidigare självvärdering).

Inremitterande instans – insats genom KV-projektet

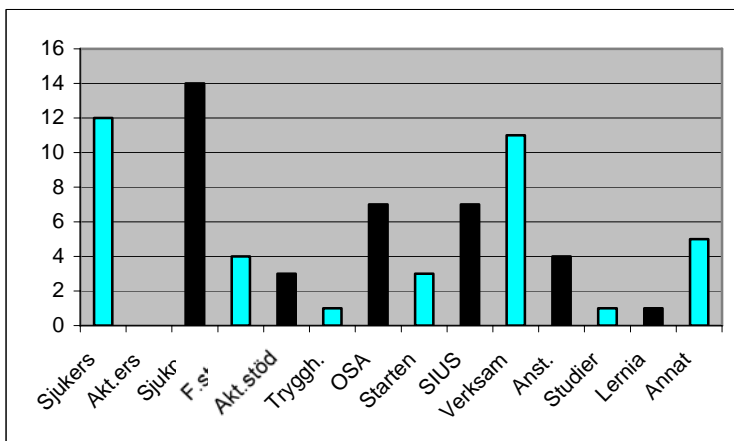


Försäkringskassan är även vid denna redovisning överrepresenterade till antalet när det gäller antalet inskrivna deltagare. Procentuellt har antalet ansökningar dock ökat från socialförvaltningarna och arbetsförmedling under det senaste halvåret.

Av de ansökningar som har antagits har 76st bedömts vara i behov av en grundläggande funktionsbedömning på Kompassen, 26st av annan åtgärd (t ex bedömning av psykiatriker) alternativt i kombination med funktionsbedömning.

Kommentar: Inremitterande handläggare önskar nästan uteslutande en grundläggande funktionsbedömning för att utreda om förutsättningar finns för fortsatt arbetslivsinriktad rehabilitering. I många fall kan varken individen själv, handläggaren eller ev. behandlande vårdinstans bedöma hur funktionsförmågan ser ut efter en längre tids frånvaro från arbetsmarknaden.

Rekommendation vid avslut



Alla har inte fullföljt sitt deltagande. Några har avbrutit på grund av försämring av hälsotillståndet. Andra har avbrutits av projektgruppen på grund av hög frånvaro eller pågående missbruk. Vi har även haft några deltagare som har flyttat till annan ort eller tackat nej till erbjuden plats (vilket i sin tur kan ha lett till en kommunikering om indragen ersättning). Sjuttiotre (73) rekommendationer efter deltagande har lämnats av KV-projektet.

Kommentar: Genomgående under projekttiden har vi upplevt brist på tyngd i våra rekommendationer vilket även visar sig i resultatet. Detta på så sätt att vår rekommendation och det faktiska utfallet inte alltid stämmer överens.

Uppföljning av deltagare i KV-projektet

I likhet med tidigare självvärdering har vi under hösten inhämtat deltagaruppgifter i enkätform som komplement till SUS3. Antalet vid detta utskick var lägre (12st) och svarsfrekvensen 50 %. Denna gång hade vi lagt till en fråga för att försöka få veta om deltagaren ansåg att samverkansinsatser ökar förutsättningarna vad det gäller att komma ut på alt. komma närmare arbetsmarknaden. Av de fem som svarade på frågan ansåg två att samverkansinsatser ökar förutsättningarna i hög grad, två till viss del och en ansåg att samverkansinsatser inte alls ökade förutsättningarna.

Även om urvalet och svarsfrekvensen var lägre än förra omgången så tenderar övriga svar att visa samma resultat som förra gången dvs. att: självförtroendet och motivationen till viss del hade ökat. Arbetsstationer och arbetsrelaterade samtal upplevdes som positiva uppföljningsmöten och arbetspraktik upplevdes som mycket positivt. När det gäller upplevda skillnader mellan KV-projektet och andra insatser var kommentarer som lämnades bl.a. att det förhoppningsvis leder till ett jobb, att man fick ta mer personligt ansvar för de projekt som ingick, att det var trevlig engagerad personal samt att man bryr sig mer om varandra/mer som en familj, att det inte kändes som om man var där för att det ska se bra ut i statistiken. Ytterligare en omgång enkäter har nu skickats ut till deltagare. Svaren, tillsammans med de två tidigare utskicken, kommer att läggas till KV-projektets utvärdering och bifogas i slutrapporten.

Slutkommentar från projektledare:

Under förlängningsperioden, dvs. från hösten 2008 till dags dato, har det hänt mycket och mycket är på gång. Om projektiden inte hade förlängts hade vi inte haft samma förutsättningar för att kunna implementera, alternativt utveckla, våra idéer. Det är tydligt att KV-projektet nu har gått in i sin slutfas. Goda råd kan visserligen lämnas för att undvika att liknande ”misstag” görs inför nya projekt men ibland finns inga genvägar utan man får helt enkelt ha en förståelse för att ett projektarbete är en process.

Ulrika Lundén
Projektledare



Yrkessvenska

2.1 Uppdraget

Yrkessvenska/Språkpraktik är ett samverkansprojekt mellan Socialförvaltningarna i Katrineholm och Vingåker, AF och Viadidakt. Huvudman är Katrineholms kommun. I Katrineholms- och Vingåkers kommuner finns ett relativt stort antal utlandsfödda människor, som är språksvaga i en omfattning, som gör att de inte har möjlighet att bli aktuella för de arbetsmarknads- och sysselsättningsprojekt som idag finns i kommunerna. Det samma gäller också för de människor som är aktuella för insatser från arbetsförmedlingens sida.

Målgruppen för projektet saknar - vad man inom EU brukar benämna som "basic skills" - basfärdigheter för att bli fungerande medborgare i ett modernt samhälle. För dessa människor saknas det ett alternativt inlärningsätt och det saknas också en samordning kring detta mellan aktuella myndigheter.

Projektets målsättning är att via yrkesutbildning och undervisning i yrkessvenska, ge projektets deltagare möjlighet att bryta utanförskap, integrera deltagarna och därmed möjliggöra ett närmande gentemot det moderna svenska samhället. Projektet är även ett försök att "metodutveckla" yrkessvenskan, bryta ny mark i den pedagogiska delen av projektet. Huvudmålet är att 25 % av deltagarna vid projektperiodens slut ska ha gått vidare till studier, arbete eller någon form av arbetsmarknadsåtgärd/sysselsättningsåtgärkning.

2.2 Uppstarten

Se tidigare självvärdering

2.3 Arbetsprocessen och erfarenheter hittills med kommentarer

Rekrytering till projektet sker genom ett nära samarbete mellan projektledare och respektive myndighet/förvaltning. Under sommarmånaderna (i år och i fjol) har nyrekryteringen varit låg beroende på handläggares/projektanställdas semesterledigheter, mm. Detta gör att vi i dag ligger något efter i antalet deltagare som förväntats "strömma igenom" under projektperioden. Med 5 månader återstående projekttid har 64 deltagare av totalt 100 skrivits in i projektet.

Rekryteringen till projektet sker idag, till övervägande del, via Af och Viadiakt/sfi, ett mindre antal deltagare skrivs in via socialförvaltningarna i Vingåker och Katrineholm. Förskjutningen beror i första hand på att man vid projektstarten "överrekryterade" från, i synnerhet, socialförvaltningen i Katrineholm.

Målgruppen stämmer väl överens med projektbeskrivningens kriterier.

Måluppfyllelse

I projektbeskrivningen anges bl. a de nedan beskrivna målen för projektet. Varje mål kommenteras sedan i direkt anslutning till målet.

- Att samtliga deltagare ska komma ett steg närmare arbetsmarknaden

I samarbete med, bland andra, personal från arbetsförmedlingen (Katrineholm) har vi infört utbildningsdagar med fokus på möjligheter/rättigheter/skyldigheter gällande för arbetssökande i Sverige idag. Projektets personal (mentorerna) fungerar, i större utsträckning än tidigare, som vägvisare då det kommer till författande av CV, kontakter med arbetsgivare, anmälan om arbetslöshet (till Af), mm. Vi är också behjälpliga vad gäller deltagare som saknar svenskt körkort, projektpersonalen kan, vid behov, handleda i teoridelen inför körkortsprovet.

Körkortets betydelse för ett närmande till arbetsmarknaden skall inte underskattas. Arbetet med att deltagarna ska närma sig arbetsmarknaden har i samband med att projektet nystartades (se tidigare självvärdering) lett till att ett antal deltagare avslutade sin tid i projektet utan att gå vidare till jobb, studier eller arbetsmarknadsåtgärder. Dessa deltagare återgick till remitterande myndighet, socialförvaltningen i Katrineholm. I samtal med handläggare samt sektionschef vid nämnda förvaltning framgår att det att flertalet av dessa deltagare har påverkats positivt – närmat sig arbetsmarknaden - genom sin tid i projektet. Förhoppningen är, att ett antal av dessa deltagare skall kunna ingå i någon av kommunens övriga sysselsättningssatsningar.

– Att utveckla nya metoder för inläring

Arbetet med att utveckla språkinläringen har, till stor del, försvårats av deltagargruppens sammansättning. Majoriteten av deltagarna har, från tid till annan, befunnit sig på en alltför låg nivå, (analfabeter, ej genomförd sfi mm.) för att någon metodutveckling skall ha kunnat ske.

Dock finns det goda förutsättningar för att utveckla sammanhanget mellan språkundervisningen och yrkeslivet.

Projektets lärare i yrkessvenska arbetar individbaserat utifrån deltagarens språkliga ingångsnivå.

– Att skapa ett användbart underlag för en utveckling av en utbildningsmodell för arbetslösa personer med utländsk bakgrund

Lärdomen här är att vi genom det kontinuerliga intaget i projektet har svårt att hitta fram till en generell utbildningsmodell som kan fungera för samtliga deltagare.

Diskrepansen i språkkunskaper och tidigare yrkeserfarenhet gör att vi måste arbeta utifrån individperspektivet;

att med information hämtad ur djupintervjuerna hitta en individbaserad väg framåt mot arbete och/eller vidare studier.

I dagsläget jobbar vi utifrån modellen:

→ Djupintervju/kartläggning deltagare - projektledare

→ Mentorstilledning

→ Samhällsinformation (i samarbete med personal vid respektive remitterande myndighet/förvaltning)

→ Arbetsmarknadsinformation (CV, rättigheter, möjligheter, skyldigheter, mm)

→ Yrkessvenska/ yrkesträning utifrån individens egna val/yrkesbedömning utifrån individens egna val (djupintervjun).

Språkundervisningen är, givetvis, direkt kopplad till den yrkesträning deltagaren genomgår.

– Att 25% av deltagarna ska vara i utbildning eller arbete vid projektperiodens slut
33% är i arbete eller har påbörjat studier efter projektets första arton månader. 25 % - målet får därmed anses vara realistiskt.

De ekonomiska resurserna som tilldelats projektet är tillräckliga.

Handläggaresurserna (respektive myndighet/förvaltning) är i dagsläget tillfredsställande. Samordningen – där pågår ett förbättringsarbete – för att förhindra krockar mellan olika intressenter i yrkestränings/praktikplatsanskaffning.

Trots målsättningen att bedriva projektarbetet på helårsbasis, har det visat sig svårgenomförbart att ha en fungerande verksamhet under exempelvis sommarmånaderna. Projektpersonalens, remitterande myndigheters/förvaltningars personal och deltagarnas ledighetsönskemål sammanfaller i hög utsträckning, vilket medför en fördröjning av verksamheten under ca 2-3 månader. Dessutom samarbetar vi med ett antal yrkesträningsplatser som helt eller delvis stänger ned sin verksamhet under "industrisemestern". I övrigt, då det gäller tidsutrymmet, har man via lokalbyten, personalomsättningen i projektet, nyrekryteringar (pedagogresurs, projektledning) samt revidering och "nystart", kommit att hamna i en situation där en förlängning av projektet är önskvärd. Detta för att möjligheten att metodutveckla, mm, kommit på plats först ett år *efter* projektstarten.

64 deltagare är/har varit inskrivna i projektet. 33 % har, till dags dato, gått vidare till arbete eller studier.

Styrgrupp och projektledning har, som nämnts i föregående självvärdering, till viss del, omarbetat projektets inriktning. Detta har gjorts via renodlade styrgruppsdiskussioner men också genom ett tätare samarbete mellan respektive enhetschefer/handläggare och projektledning. Utöver detta genomförs ytterligare, månatliga möten, mellan projektpersonalen och styrgruppsmedlemmen rektor Jan Berthelsen (Viadidakt/sfi).

Administrativt har en förändring skett genom att samtliga anställda i projektet har överförs *från* Socialförvaltningen i Katrineholm *till* Viadidakt.

Kontaktpersoner/handläggare inom respektive förvaltningar/myndigheter har i dag en större kunskap om projektet vilket underlättar i förmedlandet av nya deltagare. Som nämnts ovan har personal från arbetsförmedlingen i Katrineholm varit delaktiga, på plats, i projektet för att informera våra deltagare om svensk arbetsmarknad, rättigheter, skyldigheter, arbetsmarknadsförsäkringar och liknande, för att underlätta i arbetssökandet i Sverige.

Man har utöver detta, vid separata träffar, informerat projektpersonalen i frågor rörande de olika anställningsformer/möjligheter som står till buds rörande "särskilt anställningsstöd", "instegsjobb", mm.

Tätare träffar med kontaktpersoner/personal inom sfi:n gör att samordningen idag fungerar bra. Syo-funktionen inom sfi:n är en för projektet ovärderlig resurs då det handlar om utforskandet av deltagares möjlighet till vidare studier inom ramen för grundvux/komvux.

Samarbetet med de bägge socialförvaltningarna (Katrineholm/Vingåker) fungerar, även det, mycket bra.

Styrgruppens sammansättning, -enhetschefer från respektive myndighet/förvaltning- har varit av avgörande betydelse för informationsflödet mellan projektet och övriga aktörer.

Ett märkbart hinder i arbetsprocessen är skillnader i de olika ersättningssystemen/försäkringar deltagarna sorterar under. Detta innebär att möjligheten att, via Af:s externa utbildningsanordnare, yrkesutbilda deltagare som uppbär försörjningsstöd (socialförvaltningen) inte längre är genomförbar. Det är inte

ersättningen, som sådan, som skapar problem, i stället det faktum att man sorterar under olika försäkringar (kommunala/statliga), beroende på vilken myndighet/förvaltning som remitterar in i projektet.

En framgångsfaktor är att vi genom tidigt genomförda yrkesbedömningar snabbare "hittar rätt" i studie/-yrkesval för respektive deltagare.

Yrkesbedömningarna görs, i första hand, för deltagare med flerårig yrkeserfarenhet från hemlandet, där intyg, betyg och/eller andra bedömningar saknas från tidigare arbetsgivare, utbildningsanordnare, mm. Den främsta framgångsfaktorn är att vi idag har ett gemensamt synsätt, från styrgrupp till lärare och övrig projektpersonal, gällande hur vi vill gå vidare.

Om projektet startat om idag hade vi:

- I större utsträckning utnyttjat yrkesbedömningsverktyget.
- Anställt (minst) en pedagog på *heltid*.
- Tidigarelagt samhällsinformationen - respektive myndighets/förvaltnings syn på deltagandet i yrkessvenskaprojektet.

2.4 Kommentarer och redovisning av hittills insamlad data

64 deltagare under projektets första år.

Av dessa har; 21 gått vidare till utbildning eller jobb, 33 % (32,8)

Ur föregående självvärdering:

// 1 deltagare har flyttat

1 är föräldraledig

1 har fått besked om utvisning

5 är långtidssjukskrivna

7 är återremitterade till respektive huvudman

För resterande 19 personer saknas det till största delen dokumentation kring uppföljning. Deras fullföljande/avbrott av projektet är därför oklart. //

Maj – oktober 2008:

2 till arbete

6 till studier

1 är långtidssjukskriven

8 är återremitterade till respektive myndighet/förvaltning.

17 nya deltagare in i projektet under perioden.

64 deltagare totalt har deltagit i projektet under projektets första arton månader. Av dessa är 36 kvinnor och 28 män. I dag är 18 aktiva, av dessa yrkestränar 14. Målsättningen 100 deltagare totalt blir svår att nå med 5 månader kvar av projekttiden.

33 % av deltagarna har lämnat projektet för arbete eller vidare studier. Här har vi inte räknat in de deltagare som gått ut ur projektet och in i annan sysselsättning (kommunal sysselsättningsåtgärd, arbetsmarknadsåtgärd, svenskstudier vid ABF osv.)

Medelåldern i projektet är idag 41 år (41,26). I föregående självvärderingar har medelåldern varit: 40 år (40,4), samt 45 år (44,53).

Jens Mander
Projektledare



Empower

3.1 Uppdraget

Projekt Empower 0709 ska enligt projektbeskrivningen vända sig till unga människor, 18 – 29 år, i Strängnäs kommun som kan stå till arbetsmarknadens förfogande men som av olika anledningar har svårt att etablera sig på arbetsmarknaden. Samverkande parter är Försäkringskassan, Arbetsförmedlingen, Primärvården, Psykiatriska mottagningen samt Socialtjänsten. Det övergripande syftet är att möjliggöra en delaktighet i samhället för dessa unga människor samt att samverka mellan berörda samarbetspartners ska förbättras. Projektets övergripande mål är att deltagarna ska uppnå egen försörjning genom jobb, studier eller genom att hitta rätt ersättningsform i systemet. Det finns även ett mål om att en gemensam modell för samverkan ska arbetas fram. Planeringen är att Empower 0709 ska ta emot totalt 60 deltagare under 2 år. Målet är att minst 25 % av deltagarna ska ha nått någon form av egen försörjning efter projektets slut. Empower 0709 erbjuder främst individuellt stöd men också viss gruppverksamhet. Allt med utgångspunkt i ett empowerment-perspektiv. För att kunna bli erbjuden en plats i projektet måste man ha kontakt med en eller flera av de samverkande parterna. Sedan våren 2008 är detta undantaget Arbetsförmedlingen då personer inte kan vara inskrivna på Arbetsförmedlingen och i projektet samtidigt, återkommer till detta längre fram.

3.2 Uppstarten

Se tidigare självvärderig.

3.3 Arbetsprocessen och erfarenheter hittills med kommentarer

Projektets organisation består av LSG, samverkansgrupp samt projektteam. LSG är styrgrupp för projektet. Samverkansgruppen består av utförare från respektive part (en socialsekreterare, en arbetsförmedlare och två sjuksköterskor). Samverkansgruppen bestod till alldeles nyligen också av en representant från Försäkringskassan. Denna har fått lämna sitt uppdrag i samband med att Försäkringskassan har valt att inta en mer konsultativ roll. Detta beror enligt Försäkringskassan på att de hittills har haft mycket få deltagare i projektet. Fram till våren 2008 träffades alla grupperna för gemensamma möten en gång/månad. Syftet med mötena var att diskutera samverkansfrågor, projektet och samtidigt fungera som ett stöd för projektet. Sedan våren 2008 har frågor kring roller och mandat åter satts på agendan i samband med att frågor, där projektet och LSG inte har varit överens, har aktualiserats. Frågorna har gällt samverkansgruppens uppdrag som remissinstans samt Arbetsförmedlingens roll i projektet, se kommande avsnitt. Styrgruppen har i samband med detta utarbetat ett styrdokument samt genomfört förändringar i mötesstrukturen. Styrdokumentet samt den nya mötesstrukturen presenterades den 8 oktober. Styrgruppen har beslutat att projektsamordnaren i fortsättningen ensam ska träffa LSG regelbundet. Likaså ska projektsamordnaren ensam träffa samverkansgruppen regelbundet. Den nya mötesordningen innebär att handledarna endast kommer att ha kontakt med projektsamordnaren.

Sedan i mars 2008 har sammanlagt sex personer i de tre grupperna avbrutit sina uppdrag och delvis ersatts med nya representanter. Först ersattes Arbetsförmedlingens representant i LSG av ny person, sedan byttes även primärvårdens representant. Arbetsförmedlingens representant i samverkansgruppen lämnade sitt uppdrag då hon upplevde att det förelåg bristande förståelse från övriga gällande det uppdrag representanten hade och ersattes av ny person i oktober 2008. Försäkringskassans representant i samverkansgruppen har avbrutit sitt uppdrag och ska inte ersättas.

Socialkontorets representant i samverkansgruppen kommer att bytas ut under hösten. Den 6 oktober 2008 valde projektsamordnaren att avbryta sitt uppdrag med omedelbar verkan. Huvudsaklig anledning till detta är att projektsamordnaren anser att det faktum att deltagarna inte kan vara inskrivna på Arbetsförmedlingen strider mot projektbeskrivningen och omöjliggör fortsatt verksamhet enligt ursprungliga intentioner. Bidragande orsak är också bristande förtroende för styrgruppens sätt att styra projektet.

Målgruppen

Inledningsvis kom flest deltagare från Arbetsförmedlingen och Socialkontoret. Under rubriken ”Kommentarer och redovisning av hittills insamlad data”, se nedan redovisas varifrån deltagarna remitterats. Deltagarna matchade målgruppen väl. Det rörde sig om personer som egentligen inte hade något hinder för att stå till arbetsmarknadens förfogande men som av olika anledningar var i behov av mer stöd för att exempelvis våga framföra sin mening och förmå se sina styrkor. Under perioden har stora förändringar skett. Flera av deltagarna hade varit arbetslösa nära 90 dagar och var därför på väg in i jobbgarantin för ungdomar, enligt arbetsförmedlingens representant i samverkansgruppen. Projektets handledare samarbetade med deltagarnas handläggare på Arbetsförmedlingen för att hitta de bästa och snabbaste vägarna för att uppnå målet om egen försörjning. Under våren 2008, i samband med att Arbetsförmedlingen redogjorde för omöjligheten att kombinera aktualitet på Arbetsförmedlingen med projektet, avaktualiserade Arbetsförmedlingen de deltagare som de tidigare hade skrivit in i projektet. Arbetsförmedlingen uppfattade att de aktuella personerna inte ville vara inskrivna på Arbetsförmedlingen vid förfrågan. Här råder det delade meningar om hur detta gick till. Deltagarna står sedan dess utan kontaktperson från remitterande myndighet vilket blir problematiskt då uppföljningar ska göras. Socialkontorets handläggare arbetar främst med målet om egen försörjning för den enskilde. I dag väljer handläggarna i flertalet av fall att inte föreslå projektet, utan att istället själva jobba aktivt mot Arbetsförmedlingen. De resonerar att projektet rentav kan fördröja inträdet på arbetsmarknaden och vägen mot egen försörjning eftersom deltagarna så länge som de är inskrivna i projektet inte har möjlighet att ta del av Arbetsförmedlingens insatser.

Resultatet har blivit att projektet inte längre får deltagare som representerar målgruppen, d v s personer som *kan* stå till arbetsmarknadens förfogande. Dessa personer arbetar istället Socialkontorets handläggare aktivt med för att de ska kunna vara aktuella på Arbetsförmedlingen. Handläggarna utför själva det extra motiverande arbete som många av dessa personer behöver. Den ursprungliga tanken var att detta skulle vara projektets uppgift. De personer som projektet ser kommer att komma i fråga för projektet fram över tillhör inte målgruppen; personer som *kan* stå till arbetsmarknadens förfogande. Projektet får till följd av detta främst deltagare som *inte* kan stå till arbetsmarknadens förfogande. Detta leder i sin tur till svårigheter att uppnå projektets mål om att deltagarna efter avslutad tid i projektet ska ha uppnått egen försörjning. Den ”nya” målgruppens mål torde istället innebära återinskrivning på Arbetsförmedlingen.

Måluppfyllelse

Målet om att 25 % ska ha nått en egen försörjning efter projektets slut känns inte realistiskt med hänvisning till resonemanget kring målgrupp ovan. Projektet ska kunna ta emot 60 deltagare under två år. Projektet har kapacitet för detta men ser inte att platserna kommer att fyllas eftersom de två största remitterande myndigheterna, Arbetsförmedlingen och Socialtjänsten, i det första fallet inte längre remitterar några

deltagare alls och i det andra fallet väldigt få. För att nå målet om egen försörjning är vi beroende av den kompetens och de resurser som finns inom samverkande parter, se resonemang i kommande avsnitt.

Målet om att arbeta fram en gemensam arbetsmodell har diskuterats av styrgruppen. Tidigare har planeringen varit att göra en kartläggning av redan pågående samverkan avseende projektets målgrupp. Detta är ännu inte bestämt om- och i sådana fall hur det ska genomföras. Styrgruppen har tankar om att det utifrån projektets samverkansgrupp ska formos en grupp som arbetar övergripande med samverkansfrågor i Strängnäs kommun. Projektet ska således endast vara en del av gruppens uppdrag. Eventuellt kan den tanken utgöra målet; att hitta en gemensam arbetsmodell.

Resursbehovet

Redan då projektbeskrivningen skrevs var tanken att projektet skulle arbeta med självhjälpgrupper för att öka utbudet av gruppverksamhet. Under våren 2008 ifrågasatte styrgruppen organiseringen av aktiviteten eftersom projektet bjöd in allmänheten att delta i grupperna. Att blanda åldrar och kön samt att i möjligaste mån komponera grupper där deltagarna är så anonyma som möjligt för varandra är en förutsättning för metoden. Att enbart erbjuda självhjälpgrupper till projektets deltagare har därför aldrig varit aktuellt. Den 4 september meddelade styrgruppen att projektet inte ska erbjuda självhjälpgrupper. Tanken var också att projektet skulle ha möjlighet att samarbeta med Arbetsförmedlingen kring enskilda deltagare som hade behov av Arbetsförmedlingens tjänster. Sedan våren 2008 kan projektets deltagare inte vara inskrivna på Arbetsförmedlingen vilket gör att Arbetsförmedlingens insatser, inom ungdomsgarantin eller jobb- och utvecklingsgarantin i form av arbetspsykologiska utredningar, SIUS-konsulent, anställningsstöd etc. inte kan komma i fråga för projektets deltagare. Sammantaget gör detta att projektets handledare har mycket få medel kvar att arbeta med. Verksamheten tenderar att nästan uteslutande arbeta med samtal som enda verktyg.

Tidplanen

De första deltagarna skrevs in i projektet i mitten av januari 2008. Sedan april 2008 har endast fem nya deltagare skrivits in, samtliga från socialtjänsten. Inga nya deltagare har kommit efter sommaren. I och med att Arbetsförmedlingen inte längre skriver in deltagare i projektet och då socialtjänsten i de flesta fall väljer att samarbeta direkt med Arbetsförmedlingen kring enskilda personer har inskrivningarna minskat. Övriga samverkansparter har endast ett fåtal inskrivna deltagare, se kommande avsnitt.

Styrningen av projektet

De inledningsvis regelbundna mötena mellan samtliga grupper (styrgrupp, samverkansgrupp och projektteam) byggde på dialog. Samtliga grupper var delaktiga i projektets utveckling. I dag har modellen ersatts av en ny mötesordning, se ovan. Kommande projektår får visa vilken modell som bäst tjänar syftet att driva och utveckla projektet.

Samverkan/kommunikation gentemot övriga rehabaktörer

Projektteamet och samverkansgruppen träffades inledningsvis regelbundet en gång i månaden. Från och med i höst har mötesstrukturen ändrats, se ovan. Nu kommer endast projektsamordnaren möta samverkansgruppen. Av projektbeskrivningen framgår att "samverkansgruppen bör ses 1 gång/månad tillsammans med de anställda i projektet. Genom att mötas på utförarnivå i ett gemensamt forum möjliggörs en ökad

kunskap och förståelse för respektive samverkansparts/organisations villkor och förutsättningar i de dagliga verksamheterna. Vinsterna med samverkan blir på detta sätt synliggjorda och förhoppningen är att vägen till "rätt instans och rätt insats" blir kortare och enklare." Projektteamet känner en viss oro för att ett naturligt forum för utveckling av projektet i och med detta försvinner.

Att projektets deltagare inte längre kan vara inskrivna på Arbetsförmedlingen samtidigt som de är inskrivna i projektet har bidragit till att projektet har etablerat ett nära samarbete med andra aktörer som exempelvis det lokala bemanningsföretaget Jobzone. Genom detta har flera deltagare fått möjlighet att komma ut i tillfälliga anställningar. Projektet har också kontakt med studievägledarna på Komvux.

Hinder och framgångsfaktorer i arbetsprocessen

Hinder:

Systemet med Samverkansgruppen som remissfunktion har under våren 2008 diskuterats. I den här frågan har grupperna inte varit överens. Projektteamet har redogjort, såväl muntligt som skriftligt, för de konsekvenser man har kunnat konstatera. Ännu har, enligt samverkansgruppen, inte rutiner för hur de ska hantera remissförfarandet fastslagits. Roll- och mandatfördelning har från början inte tydliggjorts tillräckligt, trots att frågorna har varit på agendan. Detta har medfört att diskussionen har tagit mycket tid i anspråk under projektets första år. Förändrade förutsättningar för samverkande parter har medfört att flera av projektets "verktyg" har försvunnit. Här åsyftas att projektets deltagare inte längre har tillgång till de tjänster som Arbetsförmedlingen erbjuder efter 90 dagars arbetslöshet. Verktygslådan har krympt. Mötesstrukturen och därmed förutsättningen för kommunikation har förändrats ett flertal gånger sedan våren 2008 och slutligen landat i en ny mötesordning, se ovan. Påbörjade processer har delvis avstannat.

Framgångsfaktorer:

Projektets samarbete med det lokala bemanningsföretaget Jobzone kan definieras som en framgångsfaktor. Samarbetet har medfört att flera deltagare har fått möjlighet att komma ut i tillfälliga arbeten eller praktik. Flera av dessa deltagare har efter detta fått en ny "glöd" och börjat ta tag i sin situation. Även samarbete med Komvux kan nämnas som en framgångsfaktor. Tät kontakt med studievägledare samt upprepade informationsträffar på projektet har lett till att fyra deltagare har gått ut i studier. En av dessa genomförde en kortare utbildning med samtidigt deltagande i projektet, detta är anledningen till att deltagaren inte finns med i statistiken över avslutat deltagande p.g.a. studier. Projektet la inledningsvis ner mycket tid på att göra sig kända genom informationsarbete. Dels i form av muntliga presentationer inom de medverkande parterna, och dels utåt genom media, broschyrer och affischer. Att många ungdomar idag känner till projektet och själva uttrycker önskemål om att få skrivas in ser vi som ett direkt resultat av detta och betraktar som en framgång.

Lärprocesser i projektet

Det hade varit bra om samtliga parter, innan man bestämmer sig för att delta i ett projekt, hade funderat över om den egna organisationens regelverk är kompatibelt med projektidén. Är det möjligt att utifrån den egna verksamheten arbeta med projektets syfte, mål och målgrupp? En bättre förankring inom respektive organisation hade varit önskvärt. Projektet är beroende av medverkande parter och det är därför angeläget att det finns anställda som också tror på idén, som både *vill* och, utifrån den egna verksamhetens villkor, *kan* pröva något nytt. Projektmedarbetarna upplever att projektet inte är tillräckligt förankrat i respektive organisation.

Även utbildning i empowerment för alla medverkande och information för personal i organisationerna hade varit bra. Detta är viktigt för att förstå projektets plattform och för att kunna ge stöd för projektiden.

Frågorna kring roll- och mandatfördelning har sedan start funnits med på agendan, men skulle ha tydliggjorts betydligt grundligare under förarbetet samt under uppstartsperioden. Att från start också ha en väl genomtänkt mötesstruktur där förväntningarna på de olika gruppernas deltagande är tydliga hade varit önskvärt. På så sätt kan man undvika att grupperna tolkar uppdragen olika.

Projektiden 2 år är för kort. För att få tillförlitliga data till utvärderingen skulle en längre tids mätning vara önskvärt.

3.4 Kommentarer och redovisning av hittills insamlad data

Totalt 26 deltagare har varit inskrivna i projektet sedan starten, varav 14 män och 12 kvinnor. De första två skrevs in i mitten på januari. 8 deltagare har varit inskrivna genom Arbetsförmedlingen, 14 har kommit från Socialkontoret, 2 har varit inskrivna från psykiatriska mottagningen, 1 deltagare har kommit från Försäkringskassan och 1 deltagare har varit inskriven på eget initiativ (kontakt med Arbetsförmedlingen har från början funnits).

8 deltagare har hittills skrivits ut från projektet. 1 deltagare har gått ut i arbete efter att ha flyttat från kommunen. 3 deltagare har gått ut i studier på gymnasieskola och på Komvux. 1 person har avslutat projektet då personen inte har velat delta. 1 person var i behov av psykiatrisk stöd och kunde därför inte fortsätta. Personen har efter avslut i projektet en mer intensiv kontakt med psykiatrin. 1 person har avlidit. 1 person har skrivits ut då det förelåg större behov av Arbetsförmedlingens tjänster. Sedan april 2008 har 5 deltagare skrivits in i projektet. Dessa är medräknade i statistiken ovan.

De deltagare som är inskrivna är personer som befinner sig i ett utanförskap avseende arbete och egen försörjning. Flertalet är aktuella på Socialtjänsten för sin försörjning och har aldrig kvalificerat sig för egen försörjning inom det ordinarie systemet (exempelvis a-kassa) eller genom jobb/studier. De flesta hade inledningsvis kontakt med både Arbetsförmedlingen och Socialtjänsten eftersom deras mål oftast innebär en önskan om arbete. Projektteamet har under den tid som projektet hittills har bedrivits kunnat urskilja flera grupper inom målgruppen. Det projektet kan konstatera är att de första tre grupperna (se nedan) på olika sätt bedöms vara i behov av tillgång till Arbetsförmedlingens resurser för att målet om egen försörjning ska kunna uppnås inom projektiden.

En grupp utgörs av de personer som främst var tänkt att ha behov av projektet, de som kan stå till arbetsmarknadens förfogande, men som behöver mer stöd i sitt arbetssökande än det som Arbetsförmedlingen och Socialtjänsten har tid att ge. 11 av totalt 26 deltagare bedöms höra till denna grupp. Dessa använder stor del av tiden i projektet till att söka arbeten. En annan grupp består av personer, som projektet bedömer, ganska snart visar sig vara i behov av åtgärder som finns på Arbetsförmedlingens meny, exempelvis arbetspsykologisk utredning för att utreda behov av OSA, lönebidrag etc. 5 av totalt 26 deltagare bedöms höra hit. Ytterligare en grupp utgörs av personer som är under 20 år och som på grund av sin låga ålder är i behov av insatser från såväl Arbetsförmedlingen som gymnasieskola och Komvux. 3 av totalt 26 deltagare bedöms höra till denna grupp. Förutom dessa grupper återfinns också en grupp där psykisk ohälsa kan utgöra ett arbetshinder. Denna grupp är främst

remitterad via psykiatriska mottagningen eller Försäkringskassan och utgör en mycket liten del av deltagarna. 7 av totalt 26 deltagare bedöms höra hit.

Att projektets deltagare inte kan vara inskrivna på Arbetsförmedlingen har diskuterats sedan våren 2008. I dag gäller att Arbetsförmedlingen inte skriver in deltagare i projektet. En deltagare kan inte heller skrivas in på Arbetsförmedlingen under pågående deltagande i projektet. Projektets deltagare kan dock, utan att vara inskrivna, få tillgång till Arbetsförmedlingens så kallade ”öppna tjänster”. Dessa består exempelvis av ”jobbsökaraktiviteter”, förevisning av Arbetsförmedlingens kundarbetsplatser samt hjälp med att skriva CV. Att den möjligheten finns meddelades den 8 oktober. Den möjligheten har enligt Arbetsförmedlingen presenterats under våren både av Arbetsförmedlingens representant i samverkansgruppen och dess chef. Det råder delade meningar om när den informationen kom projektet tillhanda.

Arbetsförmedlingen meddelade slutgiltigt i maj 2008 att den egna organisationens regelverk inte tillåter att Arbetsförmedlingen använder sig av projektet som en resurs för de arbets sökande som är i behov av mer stöd än vad Arbetsförmedlingen har möjlighet att ge. De är också förhindrade att bevilja insatser i form av exempelvis arbetspsykologisk utredning, OSA, lönebidrag etc till personer som inte befinner sig i jobbgarantin för unga eller i jobb- och utvecklingsgarantin. Det slutgiltiga beskedet förgicks av mer informella diskussioner (luncher, fika) mellan den tidigare projektsamordnaren och Arbetsförmedlingens tidigare representant i samverkansgruppen. Det hade också diskuterats på möten mellan samverkansgrupp och projektteam. På vilket sätt detta skulle påverka projektet och något gällande beslut meddelades dock inte förrän vid ett gemensamt möte i maj 2008.

Projektteamet har vid flera tillfällen, såväl skriftligt som muntligt, framfört att man anser att förändringen har bidragit till att grundtanken med projektet, ”från utanförskap till delaktighet”, har gått förlorad. Att deltagande i projektet inte kan kombineras med inskrivning på Arbetsförmedlingen får återverkningar på flera plan. Nedan följer en kortfattad text som syftar till att mycket förenklat förklara kärnan i den problematik som projektteamet under det senaste halvåret har velat föra upp på dagordningen.

Projektets syfte, att genom empowerment arbeta från utanförskap till delaktighet, försvåras av det faktum att deltagande i projektet omöjliggör tillträde till samhällets ordinarie system vid arbetslöshet. Det som projektet aktivt skulle motverka genom samverkan. Inflytande och delaktighet är en förutsättning för arbetssättet. Eftersom de allra flesta deltagarna är i behov av Arbetsförmedlingens resurser för att nå målet om egen försörjning inom projektiden, men kan få tillgång till dessa först när man har avslutat kontakten med projektet och har varit inskriven på Arbetsförmedlingen i minst 90 dagar, kan projektet i dag anses medverka till att fördröja inträdet på arbetsmarknaden och arbetet mot målet om egen försörjning. Förändringen bidrar också till att en målgruppsförskjutning uppstår. Den ursprungliga målgruppen; personer som kan stå till arbetsmarknadens förfogande, tenderar att ersättas av motsatsen; personer som inte kan stå till arbetsmarknadens förfogande. Utvecklingen är naturlig eftersom inga deltagare längre skrivs in via Arbetsförmedlingen och mycket få via Socialtjänsten som numera oftast väljer att arbeta mot Arbetsförmedlingen direkt för att aktivt arbeta med organisationens eget mål om klienters egen försörjning. Detta leder i sin tur till att projektet får mycket svårt att uppnå fastställda mål; att 25% av deltagarna efter avslutad tid i projektet ska ha uppnått egen försörjning genom arbete, studier eller genom att hitta rätt

ersättningsform i systemet. Då de flesta deltagarna har siktet inställt på arbete är det också målet om egen försörjning genom detta som projektet arbetar för. För de allra flesta deltagare är det inte alls aktuellt att uppnå egen försörjning genom studier eller genom att hitta rätt ersättningsform i systemet. Målet bör omformuleras för den ”nya” målgruppen och torde innebära måluppfyllelse då deltagaren är redo att skrivas in på Arbetsförmedlingen.

Självvärderingen har till största del handlat om Arbetsförmedlingens roll i projektet. Det har inte varit möjligt att ge frågan mindre utrymme eftersom så gott som alla områden som ska behandlas i självvärderingen har beröringspunkter med diskussionen kring just detta. Det är också detta, och konsekvenserna där av, som har dominerat i projektet det senaste halvåret och som har bidragit till att projektets samordnare har valt att lämna sitt uppdrag.

Ändrade förutsättningar hos samverkande parter gör att projektet i dag står inför många frågor. Det gäller metod, syfte, mål och målgrupp. Projektets fortsatta kurs är ännu inte utstakad. Vad som dock kan konstateras är att det fortsatta arbetet i mångt och mycket bör handla om att anta utmaningen att söka fler alternativa vägar för samarbete med externa aktörer. Detta har projektteamet delvis redan påbörjat genom att etablera samarbete med lokala bemanningsföretag, Komvux och privata utbildare.

Jenny Demerwall
Projektledare



Smärtprojektet

4.1 Uppdraget

Uppdraget består i Rehabilitering i samverkan för patienter med långvarig Värk. Fokus för projektet är unga kvinnor med psykosomatisk problematik som genomgått Reabskelettet på Vårdcentral och efter behandling fortsatt är långtidssjukskrivna. Vi ska bedöma, behandla och framförallt kvarstå som stöd med fortsatt behandling under den tid där återgång till arbete påbörjas. En förutsättning är ett nära samarbete mellan (FK, AF, arbetsgivare och sjukvård) de aktörer som deltar i rehabiliteringsprocessen. Inriktningen är att skapa en förståelse av det psykosomatiska samspelet mellan kroppens fysiska och psykiska funktioner hos den enskilde individen som påverkar rehabiliteringsprocessen.

Målet är att den totala sjukskrivningstiden ska minska med 50% i hela gruppen, det vill säga 50% skall vara anställningsbara.

4.2 Uppstarten

Se tidigare inlämnad utvärdering.

4.3 Arbetsprocessen och erfarenheter hittills med kommentarer

Vi har märkt en förändring av vårt patientunderlag under senare år då vi träffar en mer psykisk belastad ”smärtpatient” där ångest och depressionsproblematik dominerar. 50 % av deltagarna har fått en utvidgad psykiatrisk bedömning. Vi märker också av gruppens sviktande motivation över tid, trots att den frågan penetrerats innan gruppstart.

Det finns fortfarande svårigheter i samordningen mellan de olika aktörerna som ingår i projektet. Vi måste förbättra samverkan mellan våra olika verksamheter, det skall vara klart för alla om målsättning, olika regelverk och styrning.

Under våren/sommaren lades stor kraft och engagemang på att få in patienter till grupp 2, bl a med brev ut till rehabkoordinatorerna inför start i v 35. Vi bedömde 16 patienter och kunde ta ut 8 till gruppen. Under semesterperioden var det svårt att få in remisser, patienterna var bortresta och teamet hade semester, vilket sammantaget försvårade rekryteringen. Veckan innan planerad start avbokade två patienter sin plats, då en hade blivit kallad till Verksam och en påbörjat arbetsträning. Varken vi eller den som remitterat patienten till projektet hade kännedom om det. Det medförde att ytterligare 4 snabba bedömningar gjordes, vilket belastade personalgruppen då de fick ta in patienter under tidspress. Den patient som avbokade sin plats pga. deltagande i Verksam i augusti har nu avbrutit kontakten med Verksam pga. ökad smärtproblematik. Inremittent har återigen vänt sig till smärtmottagningen för förfrågan om projektet kan vara aktuellt för patienten. Ev. kommer hon med till grupp tre.

Den oklara remissgången/gränssnitt mellan primärvård/psykiatri och smärtmottagningen måste ses över och förtydligas om riktlinjer. Den för oss och patienten alltför snabba rekryteringen har gjort att grupp två missuppfattat viktiga delar av behandlingsprogrammets upplägg. Konsekvensen blir att patienten inte fullt ut medverkar i rehabiliteringen.

Under projektiden är patienterna schemalagda 10 timmar per vecka. Vår information till Verksam måste bli tydligare om den här patientgruppens förutsättningar när de kommer in till Verksam jämfört med andra patientgrupper. Patientens kondition och kroppsuppfattning har klart förbättrats jämfört med innan projektstart därför är

patienten redo att påbörja arbetsträning omgående. Vi måste också se över hur övertagandet från oss till Verksam skall se ut med avstämningsmöten och fortsatt behandling på Smärtmottagningen.

Vi har också ett problem med hög frånvaro trots vår överenskommelse om att ”hög närvaro är en förutsättning” vilket samtliga aktörer skriver under på. Det måste göras tydligare för att hitta riktlinjer för att hantera problemet. Skall FK ha synpunkter på närvaro, kan patienten ”avstå” rehabilitering?

Svårigheter att ta egna initiativ till träning har uppmärksammats. Sjukgymnasterna kommer att arbeta mer intensivt med grupp 1 under januari för att introducera deltagarna till Friluftsförbundet, Friskis och Svettis samt Hjortensbergsbadet, om intresse finns.

Måhända är rehabiliteringstiden på ett år för kort för denna komplicerade patientgrupp där flera aldrig kommit in på arbetsmarknaden. Mycket tid har gått åt för att hitta rätt patient, vilket inneburit en osäkerhet och väntan, som har påverkat både personal och patienter. 3 patienter har återgått i individuell psykoterapi, där depression varit den övervägande orsaken.

För patienten pågår bedömning samtidigt som behandling startat vilket medfört för mycket information och flera mottagningsbesök per dag för patienten som då inte hinner reflektera över sin psykosomatiska problematik och behandlings upplägg och omfattning. Efter en lång sjukskrivningstid påverkas patienten negativt med det pressade tidschema som innebär behandlingstid 10 timmar/vecka samt individuella bedömningsbesök.

För personalen innebär den tidspressade rekryteringen ökad risk för att fel patient rekryteras. Processen i teambedömningen är smärtmottagningens grundbult och när den pga. tidspress inte följs ökar risken för felbedömning av patientens motivation och förutsättningar.

Projektgruppen har varit till stor hjälp då vi ibland känt oss maktlösa i olika regelsystem och händelser. Det har medfört att vi kunnat lösa problem och att vi har varit klara över vad som skall tas upp i styrgrupp. Vi har känt ett stöd och en vilja till samarbete. Informationsmötet till FK/AF handläggare om pågående RAR projekt har också visat sig positivt då flera FK-handläggare har ringt om patienter och vi har haft en dialog om patienten, vilket varit positivt både för oss och också FK handläggare.

Vi har fått gehör från styrgruppen för de förändringar vi föreslagit. På senaste styrgruppsmötet diskuterades rekryteringsproblematiken och den långa väntetiden till Verksam. Överenskommelsen blev att handläggningen inom Verksam skall gå snabbare då unga kvinnor med psykosomatisk belastning har hög prioritet. Vi skall också individanpassa avstämningsmöte nr 2 på grupp 2 och 3. Tidigare var det tänkt att avstämningsmötet skulle vara samtidigt för alla efter 20 veckor. Det nya medför att det inte kommer en grupp patienter samtidigt till Verksam vilket minskar deras belastning. Förslaget godkändes av styrgruppen.

Individerna har fått en ökad tillit till sin egen förmåga till förändring under projektet, vilket gör dem mer rustade för arbetslivet och redskap för att hantera sin vardag. Flera har också påbörjat egen träning. Där ser vi att den ökade aktiviteten i projektet varit en förutsättning.

Vi övergår till individuell samtalsterapi då den psykiska problematiken ej lämpar sig för gruppterapi däremot fortsätter övriga behandlingar i grupp.

Vad skulle ni ha gjort annorlunda om ni fått starta om i dag?

Förberedelsetiden för personalen i behandlingsupplägg och schema. Tydligare information till/från FK, Verksam, Primärvård och Smärtmottagning om upplägg, åtagande, roller och regelverk

Projektet bygger på samverkan men det är bl a det som varit svårt att få ihop.

I projektansökan och folder står

”Återgång till arbete efter långvarig sjukskrivning misslyckas ofta. Därför behövs ett förbättrat samarbete mellan de olika instanser som är inblandade i en rehabilitering där återgång till arbete planeras.

Den nya metoden innebär att på ett ställe, på Smärtmottagningen Nyköpings lasarett, bedöma, behandla och framförallt kvarstå som stöd med fortsatt behandling under den tid där återgång till arbete påbörjats. En förutsättning är ett nära samarbete mellan de aktörer som deltar i rehabiliteringsprocessen.”

Vi upplever att vi inte har nått ut med detta och frågan måste diskuteras och lösas vid nästa styrgruppsmöte.

4.4 Kommentarer och redovisning av hittills insamlad data

Grupp 1

10 patienter

Medelålder 34 år

Sjukskrivningstid medel 3 år (1-11år)

3 har arbetsgivare

1 har försörjningsstöd

Verksam

3 patienter kallade till informationsmöte 14/10,

1 patient har fått en handläggare och kallad till den 4/11

2 skall tas upp i beredningsgrupp den 20/10 och 23/10

1 patient väntar fortfarande på kallelse till informationsmöte.

1 patient har så svåra psykiska problem och skall övertagas till psykiatrisk klinik för individuella samtal och medicinering.

Återgång till arbete

1 patient arbetar 25% sedan 1 sep

1 patient arbetar 25% sedan 1 sep och nu till 50% sedan 1 okt

Halvtids resultat utifrån egna mätningar

7/10 har ökat sin kondition (syreupptagning/testcykel)

5/10 har minskat sin fysiska smärta

6/10 har minskat sin psykiska ohälsa

Data från FoU kommer först vid projekttidens slut för varje grupp. Vi har efterfrågat halvtidsresultat men då blev det en extra kostnad.

Grupp 2

9 kvinnor, medelålder 31 år

Sjukskrivningstid medel 2,4 år (1-7 år)

4 har arbetsgivare

4 är arbetssökande

1 har aktivitetsersättning

1 patient är exkluderad från gruppen den 22/10-08 pga. extremt hög frånvaro men fortsätter i Smärtmottagningens ordinarie verksamhet

1 patient har startat arbetsträning i v.44 (Verksam Katrineholm)

Ulla-Britt Zetterholm

Projektledare



Duellen

5.1 Uppdraget

Duellen är ett samverkansprojekt mellan kommunen, landstinget, försäkringskassan och arbetsförmedlingen i Flen. Uppdraget är att skapa en modell för hur man samverkar kring ungdomar och unga vuxna som står utanför arbete/studier och egen försörjning.

Målet för projektet är:

Att ungdomarna/de unga vuxna genom tidig kartläggning ska få rätt insatser som innebär kortare väg till arbete eller studier och egen försörjning

Att 90 % av ungdomarna/unga vuxna ska ha en förändrad situation när deras tid inom projektet är slut.

Att arbetet mellan berörda myndigheter ska leda till en hållbar modell som ingår i den ordinarie verksamheten efter projekttidens slut.

Gruppen består av ungdomar och unga vuxna mellan 16 och 30 år och som har deltagit i rehabiliteringsinsatser utan att komma i arbete eller studier men där man bedömer att det finns arbetsförmåga/studieförmåga efter insats i projektet. Även de ungdomar som omfattas av uppföljningsansvaret men som inte kan tillgodogöra sig gymnasieskolans insatser ingår i behovsgruppen.

Deltagarna kan vara aktuella hos Arbetsförmedlingen, Socialförvaltningen, Försäkringskassan och/eller Landstingets öppenvård inom psykiatri.

5.2 Uppstarten

Se tidigare självvärdering.

5.3 Arbetsprocessen och erfarenheter hittills med kommentarer

Har ni fått in rätt individer/målgrupp i projektet i förhållande till projektbeskrivningen?

Målgruppen har förändrats under hösten. En orsak till detta är att i stort sett ingen har treårig gymnasiekompetens utan oftast två års utbildning på IV-programmet. Därmed arbetar vi idag med deltagare som står längre ifrån arbetsmarknaden jämfört med dem vi har haft tidigare. En annan orsak är att man som individ idag ska kvalificera sig till Ungdomsgarantin (UGA). I samband med att Arbetsförmedlingen anlidade nya aktörer för jobbsökaraktiviteter så har Duellen blivit ett första steg för deltagarna att kvalificera sig för UGA.

De erfarenheter som gjorts i Duellen är att ungdomar under 20 år stannar kvar längre i motivationsutbildningen jämfört med övriga. De säger att de vill delta i motivationsutbildningen för att söka arbete. Så har inte blivit fallet. I stället tycks drivkraften ha varit att kunna lämna gymnasieskolan utan att aktivt välja någonting nytt. Idag diskuteras denna fråga hos bl.a. förvaltningscheferna i kommunen. Man försöker att finna nya former för att tillgodose denna grupp i större utsträckning.

Det finns fortfarande deltagare i Duellen som är under 20 år men Duellen arbetar inte utifrån enskilda uppdrag från skolan eftersom projektets utgångspunkt handlar om samverkan *mellan* myndigheterna. Ungdomarna ska därför vara aktuella hos till exempel Socialförvaltningen och Arbetsförmedlingen.

Hur ser resursbehovet ut i förhållande till projektbeskrivningen?

Efter det att projektet har beviljats ytterligare medel för praktikresor så stämmer resursbehovet väl överens med projektbeskrivningen.

Om ni ser till den planerade tiden för projektet, har tidsplanen hållits hittills?
Enligt projektbeskrivningen ska 60 deltagare ingå i Duellens verksamhet under ett år. Totalt har 61 ungdomar/unga vuxna ingått i projektet under perioden 15 oktober 2007 till och med 1 oktober 2008. Den 8 oktober är 18 nya deltagare inbjudna till en informationsträff om Duellen.

Hur har styrningen av projektet fungerat?

Projektets styrgrupp är den lokala samverkansgruppen. Projektledaren träffar styrgruppen kontinuerligt för att informera om Duellen och diskutera frågor som berör projektet.

Hur har samverkan/kommunikationen gentemot övriga aktörer fungerat?

Projektledaren deltar vid handläggargruppens (Lilla LSG) träffar. Gruppen träffas en gång per månad för att diskutera aktuella händelser och specifika ärenden. Projektledaren har fått i uppdrag att arbeta fram ett underlag hur gruppen kan arbeta vidare med frågor som berör samverkan. Handläggargruppen efterfrågar mer information om varandras olika regelverk och strukturer eftersom det har skett en del förändringar på kort tid.

Projektledarens uppfattning: Handläggargruppen behöver mer tid till att utveckla samverkansformerna inom Lilla LSG. Idag ägnas mötestiden till att informera varandra om förändringar i den egna organisationen. Organisationsförändringarna har inneburit att handläggare byts ut och andra kommer in och det påverkar arbetet i Lilla LSG. Här gäller det att bland annat finna former för hur man snabbt kommer in i handläggargruppen. Idag tappar Lilla LSG fart varje gång en ny handläggare kommer in.

Samverkan i Flens kommun sker på tre olika nivåer:

Den lokala samverkansgruppen (LSG) där chefer/samordnare för kommunen, landstinget, arbetsförmedling och försäkringskassan finns representerade. Det är denna grupp som är styrgrupp för Duellen.

Lilla LSG är en handläggargrupp med deltagare från respektive organisation/myndighet. I denna grupp diskuteras bland annat olika ärenden som är aktuella för flera av handläggarna. Vissa frågeställningar som diskuteras i Lilla LSG lämnas sedan över till LSG i det fall handläggarnas befogenheter är otillräckliga. Ett exempel på en fråga som Lilla LSG har lämnat till LSG är behovet av förträningsplatser.

Projektet Duellen. I projektet sker samverkan utifrån individens behov och därför ser samverkan olika ut beroende på vilka behov som finns. Men det finns två vägar som är mer tydliga:

Väg 1

Steg 1. Individens börjar i Duellens motivationsprogram och har samtal med projektledaren utifrån sin situation.

Steg 2. När det är aktuellt för individen att ta nästa steg kallar projektledaren (tillsammans med den handläggare som är ekonomiskt ansvarig för individen) till flerpartssamtal. De handläggare som individen anser ska delta får en kallelse. Vid samtalet diskuterar man den fortsatta framtida planeringen.

Väg 2

Steg 1. Ingången till Duellen börjar med ett flerpartssamtal där projektledaren bjuds in för att bland annat berätta om projektet och dess syfte. Vid mötet sker en planering för de kommande veckorna utifrån individens vilja.

Steg 2. Individen börjar i Duellen utifrån den planering som beslutades vid flerpartssamtalet.

Ett konkret exempel kan illustrera hur samverkan i Duellen går till (fingerat namn):

Lena har varit sjukskriven och har försörjningsstöd. Projektledaren kom i kontakt med Lena genom ett trepartssamtal där kuratorn från Vårdcentralen och handläggaren från Arbetsförmedlingen deltog. Syftet med mötet var att hitta en lösning som passade Lena. Hon hade hamnat mellan att vara för frisk för att vara sjukskriven och för sjuk för att arbeta. Under våren träffades projektledaren och Lena en gång i veckan för samtal. Lena ville egentligen ha någon aktivitet som rehabilitering men det fanns ingen form som passade henne. Slutligen fann vi en lösning där Lena kunde få läsa på en folkhögskola där första terminen skulle få vara rehabilitering för henne. Villkoret från skolan var att Lena fortsatte att ha sina samtal med projektledaren. Handläggaren på Försörjningsstöd deltog i planeringen av rehabiliteringen och beviljade Lena ekonomiskt bistånd för att få studera en termin på Folkhögskolan, som ett första steg i utvecklingen.

61 deltagare har som tidigare nämnts deltagit eller deltar i Duellen. Nedan följer en redovisning av vilka organisationer som har varit delaktiga vid rekryteringen till Duellen. Observera att organisationerna kan ha varit delaktiga vid starten men att det kan vara andra organisationer som sedan tillkommer beroende på vilka behov individen har.

Arbetsförmedlingen	13
Arbetsförmedlingen/Socialförvaltningen	20
Gymnasieskolan	11
Gymnasieskolan/Socialförvaltningen	5
Arbetsförmedlingen/Socialförvaltningen/Landstinget	3
Arbetsförmedlingen/Försäkringskassan	2
Arbetsförmedlingen/Landstinget	2
Socialförvaltningen/Landstinget	3
Landstinget/Försäkringskassan	1
Introduktion	1
Summa:	61

Projektledarens uppfattning: Duellen har blivit en självklar part i handläggarnas dagliga arbete med ungdomar/unga vuxna mellan 16 och 30 år. Handläggarna har också använt Duellen som ett exempel där man anser att samverkan mellan olika förvaltningar fungerar.

Orrestaö

Under våren 2008 fick Duellen en förfrågan om att ansvara för Orrestaö. Orrestaö är en café- och campingverksamhet som ligger i anslutning till en badplats i Flen. Fritidsförvaltningen ansvarar för verksamheten men arrenderar ut byggnaden till företag som sedan får driva caféet i egen regi. I år fick AU-centrum en förfrågan som i sin tur ledde till att Duellen tillfrågades. Projektledaren och utbildningsanordnaren

som arbetar med Motivationsprogrammet, tackade ja till erbjudandet eftersom man såg möjligheten för ungdomarna att gå från teori till handling dvs. att driva en affärsverksamhet i verkligheten. AU-centrum som hade ansvaret, i form av arbetsmarknadsprojekt, för café- och campingverksamheten satsade både ekonomiska medel som anställda för att klara projektet. Till exempel så anställdes en arbetsledare som stöd för ungdomarna under sommarmånaderna.

Tanken var att alla som deltog och ville skulle kunna söka de fyra tjänsterna på Orrestaö. Under våren arbetade deltagarna i Motivationsprogrammet med en förstudie kring Orrestaö. Deltagarna diskuterade vad de ville erbjuda gästerna som kommer, om det går att driva verksamheten om det blir dåligt väder under sommaren, hur många anställda det skulle behövas för att driva café och camping och vad en rimlig lön kunde vara. Alltsammans ledde till att deltagarna arbetade med sina planer och vad som kunde genomföras. De renoverade lokaler, målade fasader och ordnade med diverse inköp.

Deltagarna i Motivationsprogrammet insåg också att för att lyckas med projektet Orrestaö så behövde man samarbeta med olika organisationer i Flen. Därför tog utbildningsanordnaren kontakt med NBV, Junis (IOGT:s barn- och ungdomsorganisation) och Svenska kyrkan för att berätta om planerna för Orrestaö. Detta ledde så småningom till att det skapades ett program för sommaren med simskola, cirkusskola, filmvisning och Showkids. NBV planerade att ordna konserter vid två tillfällen under sommaren.

Målet med Orrestaö är att det ska bli en naturlig mötesplats under sommarmånaderna för boende i Flen

Arbetet har fungerat bra trots det dåliga vädret. Idéerna är bra men verksamheten är väderberoende. Regnar det ute kommer inga kunder men vid vackert väder kommer många. Deltagarna berättade att de har lärt sig mycket under sommaren dels praktiska saker som att driva ett café, göra inköp och hantera kassa, dels saker om sig själva som mer tålamod, passa tider, ta ansvar och få ordning på rutiner. En av deltagarna berättade att förmågan att våga säga nej, att stå på sig har stärkts: ”Jag har lärt mig att fortsätta arbeta och inte fastna i negativa tankar”

Det som har varit bra med Orrestaö är enligt ungdomarna, att de har varit med från allra första början och fått bidra med egna idéer och förslag. ”Att det har fungerat så bra, vädret till trots, vi har klarat av det här.” En annan deltagare tyckte att ”projektet är inte bara bra för oss ungdomar i Duellen utan för alla som bor i Flen.”

Det som kunde ha varit bättre enligt ungdomarna är marknadsföringen av verksamheten. Campingen behöver dessutom rustas så att den blir trevligare. Projektledaren, utbildningsanordnaren kunde ha varit mer delaktiga efter anställningen. Personalen från AU-centrum kunde ha varit på Orrestaö oftare.

Projektledarens uppfattning: Det fanns ett stort stöd bland samverkansparterna när Duellen antog denna utmaning.

Duellen tappade ett antal deltagare som inte ville arbeta med Orrestaö. De som uttryckligen sa nej arbetade vi med att finna en annan planering för medan andra uteblev och blev onåbara. Andra deltagare utvecklades, tog ansvar för renoveringen och blev mer aktiva. De visade andra sidor av sig själva än vad vi i projektet hade sett tidigare. Två av deltagarna fick sommarjobb på Orrestaö och en av deltagarna i

Motivationsprogrammet valde att praktisera i caféet några timmar om dagen istället för att anställas.

Eftersom Orrestaö blev ett projekt i projektet så fanns det ingen fast organisation kring uppgifterna som uppstod i samband med Orrestaö. Det var svårt att veta vem som ansvarade för vad i projektets alla delar.

För att få driva ett café behövde vi ett tillstånd från miljöansvarig. Det handlade om rutiner som måste fastställas och utbildning av anställda gällande livsmedelshantering. Det här tog mycket tid av projektet till exempel kunde vi inte öppna café den 1 juni 2008 som var avtalat med Kultur- och Fritidsförvaltningen. Slutligen fick vi ett tillfälligt tillstånd och vi kunde öppna lagom till midsommar. Men frågan kvarstod vi behövde ett godkännande från Miljöförvaltningen för att gå vidare och satsa på våra olika aktiviteter.

I mitten av juli fick vi slutligen vårt tillstånd från miljöansvarig men då hade vi tackat nej till delar av det program som vi skapat tillsammans med folkbildningsorganisationerna. Av alla idéerna blev det slutligen simskolan som kom igång. Showkids hade blivit av men på grund av det dåliga vädret så blev det inga anmälningar till aktiviteten.

Motivationsprogrammet:

Under vårterminen 2008 hade Duellen ett kontinuerligt intag till Motivationsprogrammet dvs. handläggarna meddelade projektledaren när det fanns en individ som var i behov av Duellens verksamhet. Syftet med det kontinuerliga intaget var att vägen in i projektet skulle ske så snart som möjligt. Individen skulle inte behöva gå och vänta i veckor för att få delta i programmet. Under vårterminen hade programmet flera deltagare som hade timvikariat vilket betydde att de vissa dagar var med i Duellen och vissa dagar arbetade de. Det här var en bra lösning för de enskilda individerna men för gruppklimatet fick det konsekvenser. Vi-känslan och fördelarna med att arbeta i grupp försvann eftersom deltagarna kom och gick medan andra blev kvar månad efter månad. Under våren slussades deltagarna ut från Motivationsprogrammet och de som inte hade gått vidare till arbete eller studier fick välja om de ville fortsätta i Duellen i någon form eller lämna projektet.

Inför hösten ville projektledare och utbildningsanordnaren prova att driva Motivationsprogrammet under sex veckor med en grupp med cirka 15 individer och efter sex veckor starta en ny grupp med nya deltagare. Det här kommer så småningom att utvärderas. Men vi ser redan idag att förändringen har inneburit ett större engagemang för gruppen som sådan.

I Motivationsprogrammet har deltagarna arbetat med temat ”hälsa” utifrån WHO: s (världshälsoorganisationen) definition på hälsa som psykiskt, fysiskt och socialt välbefinnande, dvs. hälsa i vid mening. Utgångspunkten är att hälsan till största delen påverkas av hur vi lever, den personliga livsstilen och att arvet bara är en liten del. Resultatet visade att deltagarna i gruppen har liten kännedom om att de själva kan påverka sin egen hälsa. Deltagarna berättade att de oftast känner sig trötta, de äter dåligt och de motionerar aldrig. Någon uttryckte det att ”man blir bekväm med tiden”. En annan deltagare berättade efteråt att han hade ingen aning om att det fanns så mycket socker i Coca-cola. Han dricker normalt fyra liter per dag.

Projektledarens uppfattning: De deltagare som är i motivationsprogrammet idag är i en sådan form att man bör ställa sig frågan om de orkar arbeta heltid. Dessa ungdomar kommer snart att vara aktuella för både landstinget och försäkringskassan om de inte

är det idag. Det positiva med temat var att det blev ett sådant gensvar ifrån gruppen. För flera deltagare blev det en aha-upplevelse och diskussionerna kring ämnet pågår fortfarande. Det här är ett tema som vi kommer att utveckla vidare i Motivationsprogrammet.

5.4 Kommentarer och redovisning av hittills insamlad data

Flera omständigheter har orsakat att användarbehörigheten till SUS försenades men idag registreras alla deltagare i Duellen i SUS.

Resultat

Sedan Duellen startade i mitten av oktober 2007 och fram till och med 15 september 2008 har totalt 61 deltagare ingått i projektet. 25 tjejer och 36 killar. Av dessa 61 deltagare har som framgår av nedanstående sammanställning 44 lämnat projektet och 17 deltagare finns kvar.

Lämnat projektet	44
Arbete	18
Studier	4
Flyttning annan ort	3
Brutit utan överenskommelse	5
Åter handläggare	7
Annat	7
Kvar i projektet	17
Motivationsprogram	9
Studier	6
Kartläggning	1
Praktik	1

Av dem som har lämnat projektet har den största delen gått vidare till arbete medan valet att lämna Duellen för att gå vidare till studier är mindre (4 st.). Där kan man istället se att fler av deltagarna väljer att studera i någon form (oftast ett eller några ämnen på vuxenutbildningen) men fortsätter att vara kvar i Duellen med samtal. Fem deltagare har avbrutit utan överenskommelse med projektledaren och det är de deltagare som "försvann" i samband med Orrestaö. Sju stycken har gått till annat. Till exempel gick en av deltagarna i den gruppen vidare till Verksam. De övriga valde att lämna Duellen men gjorde det utifrån en överenskommelse med projektledaren.

Ulla Achtman
Projektledare



Agera

6.1 Uppdraget

Projektet AGERA är ett arbetslivsinriktat samverkansprojekt mellan Gnesta Kommun, Försäkringskassan, Arbetsförmedlingen och Landstinget Sörmland, som riktar sig till personer med psykisk ohälsa. Aktiviteterna inom ramen för projektet har delats in i en gruppnivå, en individuell nivå och arbetspraktik. Projektet kommer att pågå i 2 ½ år. Tiden som den enskilde deltar i projektet är ett år.

Huvudmålet för projektet är framtagande av en modell och metod för att i samverkan ge arbetslivsinriktad rehabilitering till personer i arbetsför ålder med psykisk ohälsa.

Det viktigaste effektmålet är att 100 % av deltagarna vid projektets slut ska uppleva att de har förbättrat sin psykiska hälsa. Den förbättrade psykiska hälsan blir sedan ett medel för att följande effektmål ska uppnås;

- att öka sin anställningsbarhet och komma närmare arbetsmarknaden (genom egen anställning med eller utan stöd, studier eller annan meningsfull sysselsättning) (förväntas uppnås till 80 %),
- att öka sin självförsörjningsgrad och minska bidragsberoendet (förväntas uppnås till 20 %),
- att bli mer självständig och minska den framgenta vård-, stöd- och omsorgsbehovet (förväntas uppnås till 100 %).

Målgruppen är personer mellan 18-44 år boende i Gnesta Kommun med psykisk ohälsa. Den psykiska ohälsan ska vara av sådan grad och omfattning att den utgör ett hinder för personen att bli anställningsbar eller komma närmare arbetsmarknaden. Funktionsnedsättningen får dock inte vara så stor att den utgör ett hinder för att kunna delta i projektets olika aktiviteter på grupp- och individnivå.

6.2 Uppstarten

Se tidigare självvärdering.

6.3 Arbetsprocessen och erfarenheter hittills med kommentarer

Vi har i dagsläget två grupper av deltagare. I dessa två grupper är det sammanlagt 8 deltagare, varav 7 kvinnor och 1 man. Sedan föregående självvärdering har två deltagare valt att avsluta sin medverkan, en med anledning av att personen inte kunde prioritera projektet utan istället behövde fokusera på andra delar i sitt liv och den andra med anledningen att personen har ställt sig till arbetsmarknadens förfogande och därmed skrivit in sig på arbetsförmedlingen som arbetssökande.

Samtliga deltagare är i dagsläget på arbetspraktik. Under en period hade vi en deltagare som inte var redo för praktik. Vi försökte därför inom projektets ramar finna alternativa lösningar. Deltagaren erbjöds därför kontinuerlig sysselsättning i en annan verksamhet i Gnesta Kommun, detta under fortsatt medverkan i projektet.

Situationen ovan utgör ett exempel på hur man inom projektet kan möta enskilda deltagares önskemål och behov. Lösningen i den beskrivna situationen är i linje med effektmålen för deltagarna i projektet, där ett av målen är att komma närmare arbetsmarknaden. Definitionen av effektmålet innefattar även kontinuerlig sysselsättning i annan form än arbetspraktik. Detta leder till att även hobbies, studier och liknande sysselsättningar inkluderas.

Arbetscoacherna har tät kontakt med deltagarna samt handledarna ute på arbetsplatserna. Hur tät kontakten är varierar utifrån behovet av stöd från

arbetscoachen. Arbetscoacherna har kontakt med deltagarna minst en gång i veckan. Utvärderingssamtal sker fortlöpande mellan de tre parterna (deltagaren, coachen och arbetsgivaren). Utifrån utvärderingen avgörs huruvida en fortsatt praktik på arbetsplatsen är möjlig. Arbetscoacherna träffar deltagarna regelbundet för individuella samtal, även denna kontakt varierar utifrån behov, dock minst två gånger per månad. De individuella samtalen har som syfte att deltagaren skall uppmuntras, stödjas samt vägledas i den arbetslivsinriktade, sociala och personliga utvecklingen.

Deltagarna träffas i respektive grupp ungefär en gång i månaden. Under dessa gruppträffar får deltagarna möjlighet att utbyta erfarenheter från sin arbetspraktik med varandra. Övrigt innehåll på gruppträffarna karaktäriseras av ett tematiskt innehåll utifrån deltagarnas önskemål. Utöver gruppträffar och individuell coaching så erbjuds deltagarna olika aktiviteter såsom yoga, vattengymnastik, styrketräning, badminton, promenader samt en social företagsmässa.

Målgruppen för projektet är personer mellan 18-44 år. Arbetsgruppen har uttryckt svårigheter att finna lämpliga deltagare p.g.a. det begränsade ålderskriteriet. Med anledning av detta kommer förfrågan om ändring av ålderskriteriet i projektet att vidarebefordras till Samordningsförbundet. Förslaget är att höja den övre åldersgränsen till 50 år.

Då deltagarna medverkar i projektet under en förhållandevis lång period (1år) bör diskuteras ifall avbruten medverkan kan ses som ett naturligt inslag. Med hänvisning till detta bör därför antalet deltagare i grupperna vara så många som möjligt, dvs. 8 stycken i sitt inledningsskede. Detta för att undvika att grupperna i ett senare skede har för få antal deltagare för att kunna bevara gruppträffarna och dess syfte.

Effektmålen blir svåra att mäta då inte alla deltagare fullföljer sin medverkan. Detta motiverar att använda SF 36 vid flertalet tillfällen, och inte endast vid deltagares projektstart och projektslut. Ett alternativ är att använda SF 36 vid avslutad introduktionskurs. Detta för att ha tillgång till empiriskt material även för de deltagare som inte fullföljer medverkan i ett år.

Den planerade tidsplanen i projektet har hittills hållits och styrningen av projektet har fungerat bra. Under hösten kommer en vikarierande projektledare att tillsättas då den ordinarie projektledaren går på föräldraledighet.

Projektmedarbetarna och arbetsgruppen har utvecklat en god kontakt med bra kommunikation. Dessa två parter träffas regelbundet ungefär 1 gång per månad. Vi försöker inom projektet ständigt utveckla samverkan. Detta genom att finna vägar att tillsammans med arbetsgruppen effektivisera arbetet kring den enskilde individen.

Vi har under projektets gång skapat många goda kontakter med andra projekt samt liknande verksamheter. Detta har lett till ett stort erfarenhetsutbyte samt många goda tips och idéer för utveckling av vårt arbetssätt.

Vi har tidigare haft erfarenheter att ”glapp” mellan introduktionskurs och praktik kan leda till sänkt motivation hos deltagaren. Detta har lett till att vi nu påbörjar arbetet med att finna lämplig praktikplats för deltagaren i ett tidigare skede. Detta resulterade i att 4 av 6 deltagare hade ordnad praktikplats i anslutning till avslutad introduktionskurs. En försvårande omständighet i arbetet med att finna praktikplats för deltagarna i denna grupp var att introduktionskursen avslutades i anslutning till semesterperioden. Eftersom semesterperioden hos företag innebär stor omsättning i

personal samt tidsbrist var det inte önskvärt hos vissa företag att ta emot en praktikant förrän till hösten.

Förtydligande gällande coachernas roll gentemot deltagarna har lett till att tidigare osäkerhet gällande coachernas förhållningssätt inte längre utgör ett problem. Arbetscoacherna har nu erbjudits en tillfällig handledare, vilket de är positiva till. Arbetet med att finna en permanent handledare fortskrider.

För att marknadsföra projektet kommer arbetscoacherna att besöka de samverkande myndigheterna för en presentation av projektet. Detta med syfte att samtliga berörda anställda inom respektive myndighet ska få kännedom om projektet och dess innebörd. Ambitionen är att marknadsföringen skall leda till att rekryteringen av deltagare underlättas när fler inom professionerna har god kännedom om projektet och därför kan rekommendera eventuella deltagare för arbetsgruppen.

Arbetscoacherna arbetar aktivt för att utveckla ett medvetet förhållningssätt. I projektet Agera utgår man från individen och det är denne som står i centrum för sin egen utvecklingsprocess. Deltagarna ska uppmuntras samt stödjas i att ta ett så stort eget ansvar som möjligt under projektet, samt även aktivt utöva inflytande över introduktionskursens innehåll och form samt över gruppens aktiviteter. Deltagaren ska vidare stärka sin tilltro till den egna förmågan att själv och tillsammans med andra ta initiativ ansvar och påverka sina villkor och situation. Vi arbetar i projektet med inkludering snarare än integrering. Deltagaren ska uppleva att relationen till coacherna ska karaktäriseras av förtroende, jämlikhet och respekt. Projektet har ett tydligt och uttalat fokus där det är deltagarnas möjligheter, kompetenser samt erfarenheter som synliggörs och tas till vara på. Arbetscoacherna är av uppfattningen att detta har varit en framgångsfaktor då arbetet med att arbeta utifrån ett positivt fokus bidragit till att deltagarna själva uppmärksammat deras enorma kvaliteter, vilket även bidrar till en stärkt självbild.

6.4 Kommentarer och redovisning av hittills insamlad data

Totalt har 13 deltagare påbörjat medverkan i projektet; 11 kvinnor och 2 män
8 st medverkar i projektet i dag och medelåldern för de som påbörjat medverkan i projektet är 34 år

Försörjning före insats;

23% hade sjukpenning

46% hade sjukersättning/aktivitetsersättning

31% hade ekonomiskt bistånd från kommunen

Antal år deltagaren haft behov av stöd innan projektstart;

8% har haft behov av stöd i 2 år

15% har haft behov av stöd i 4 år

77 % har haft behov av stöd i mer än 5 år

5 st deltagare (38,5%) har avbrutit sin medverkan varav;

- 1 st av dessa har avbrutit för att vara till arbetsmarknadens förfogande

- 4 st av dessa har avbrutit av annan orsak

Med hänvisning till att projekttiden är 1 år för varje enskild deltagare så finns ingen fullständig data tillgänglig då projektet bara pågått i 8 månader.

Lena Wass
Projektledare



Albin

7.1 Uppdraget

Projektet Förträning/Albins syfte är att rusta deltagarna inför den arbetslivsinriktade rehabiliteringen i samverkan. Samverkan mellan Försäkringskassan och Arbetsförmedlingen har i Södermanlands län namnet Verksam. Därför kommer namnet Verksam att användas fortsättningsvis i självvärderingen.

Projekt Albin erbjuder grupper på tre orter (Eskilstuna, Katrineholm och Nyköping). I dessa grupper får personerna möjligheten att träffa andra personer i liknande situation, samtidigt som de får möjlighet att påbörja den individuella omställningsprocessen. I gruppen träffas man ca tre timmar per dag 3-5 dagar i veckan under 6-8 veckor. De ämnen som vi tar upp i grupperna har betydelse för den arbetslivsinriktade rehabiliteringen, t.ex. hälsa/friskvård, arbetsförmåga, vilka reaktioner en förändring väcker och regelverk som påverkar rehabiliteringen. Dessutom kommer man att göra studiebesök hos arbetsgivare. Syftet är att ta reda på mer om olika yrken, samt att undersöka vad som förväntas på ett arbete.

Målgruppen för projektet är samma som för Verksam, dvs. personer som bedöms vara i behov av arbetslivsinriktad rehabilitering, är medicinskt färdigutredda och bedöms klara en aktivitet på 10 timmar per vecka. De som blir aktuella för Projekt Albin är personer som behöver ett extra stöd. Tidigare erfarenheter visar att det ofta handlar om personer med psykiska/ psykosociala funktionshinder eller personer med sammantaget lång frånvaro från arbetsmarknaden. För dessa målgrupper kan de aktiviteter som bedrivs inom ramen för Verksam vara otillräckliga.

Målsättningen med projektet är att 100 personer ska delta i gruppverksamheten och av dem ska åtminstone 80 % påbörja en arbetslivsinriktad rehabilitering i Verksam.

7.2 Uppstarten

Se föregående självvärdering.

7.3 Arbetsprocessen och erfarenheter hittills med kommentarer

Ett hinder i början av arbetsprocessen som också påverkade inflödet till gruppomgång ett var oklarheter kring försäkringsfrågan. Då det inte fanns någon försäkring för deltagarna beslutades att första gruppomgången skulle vara frivillig. Detta medförde att några som var i behov av Albin tackade nej. Under resans gång visade det sig att även deltagarna i Verksam är oförsäkrade så länge de har sjukpenning. Denna fråga är större än vad som kan lösas inom projekt Albin, därför har den skickats vidare till Försäkringskassans huvudkontor. Styrgruppen beslutade därför att Projekt Albin ska likställas med förhållandet som råder i Verksam.

Målet att 80 % ska gå vidare till Verksam bedöms som realistiskt. Att 100 deltagare totalt ska medverka i projektet är dock mer tveksamt med tanke på inflödet till gruppomgång ett och två. Detta gäller främst Nyköping som sammanlagt har haft 12 deltagare. Katrineholm och Eskilstuna hade ett lågt inflöde till första gruppomgången, men har kunnat ta igen underskottet till gruppomgång två. Om inflödet håller i sig så beräknas ca 90st delta under projektiden. Inflödet i projekt Albin är beroende av att beredningsgrupperna på respektive ort identifierar lämpliga deltagare.

Tidsplanen håller hittills. Gruppomgångarna är inplanerade så att personalen har tid mellan varje grupp att rekrytera nya gruppmedlemmar, utvärdera genomgången grupp samt planera innehållet för nästa gruppomgång och planera in externa föreläsare.

Ett hinder i arbetsprocessen som personalen dock upplever är fortfarande de två halvtiderna (50 % Verksam, 50 % Albin). Även om det nu finns en tydlig struktur som börjar sätta sig hos kollegor osv. så kvarstår faktum att Verksam delen blir mindre flexibel då halvtid är bokad för Albin. Personalen är mindre tillgänglig för deltagare i Verksam, kollegor och arbetsgivare. I Verksams halvtid ingår även personalmöten och liknande som inte är direkt tid för att arbeta med deltagare. Inom projekt Albins 50 % finns det dock utrymme för reflektion, dels på respektive ort och dels mellan de tre orterna.

Inför gruppomgång två gick samtliga personal i projektet en 1,5 dags utbildning i att var gruppleddare, anordnat av Kompetensutvecklingsinstitutet. Genom utbildningen blev personalen stärkt i det gruppupplägg de har samtidigt som de fick praktiska tips på utveckling. En uppföljning är planerad i januari 2009 då samtliga orter genomfört gruppomgång två.

En framgångsfaktor är personalen i Albin. Personalen har varierande erfarenheter av att arbeta med metodutveckling för grupper. Gemensamt för alla är att de har ett engagemang och intresse för att testa. Personalen har en unik kompetens då det gäller att motivera, avdramatisera och göra deltagarna redo för Verksam eftersom man har flerårig erfarenhet av att jobba just i Verksam. Erfarenheten medför kunskap om vilka frågor som vanligtvis är aktuella hos deltagarna, vad som medför en lyckad rehabilitering, men också vilka stadier en person går igenom i en rehabilitering och vilka reaktioner dessa skapar.

Att projektplanen är så pass generellt utformad har gett gruppleddarna en stor möjlighet att påverka innehållet i grupperna utifrån erfarenhet och vetenskap. Gruppleddarna har självständigt planerat och lagt upp innehållet. De har kunnat möta deltagarna där de befinner sig just då, jobba med självförtroendehöjande övningar i kombination med att förbereda inför de aktiviteter som kommer i Verksam. Gruppinnehållet utvecklas kontinuerligt utifrån gjorda utvärderingar.

En företeelse som, av personalen i Albin, sett som både framgångsfaktor och hinder är storleken på gruppen. Till första gruppomgången fick samtliga orter 6-7 st deltagare. För Katrineholm och Eskilstuna blev det en negativ upplevelse då det vid sjukdom var svårt att få en fungerande gruppprocess. Därför eftersträvar man större grupper till kommande gruppomgångar. I Nyköping blev de mindre grupperna en framgångsfaktor. Man kommer dock att verka för en större grupp i omgång 3 för att kunna jämföra med tidigare mindre grupper.

7.4 Kommentarer och redovisning av hittills insamlad data

19st deltagare totalt medverkade i första gruppomgången. Av dessa gick 15 st gick vidare till Verksam, dvs. 79%. För de som inte gick vidare till Verksam handlade det om fortsatt medicinsk rehabilitering och därmed sjukskrining. Målsättningen i projektet är att 80 % ska gå vidare till Verksam efter avslutad insats.

De flesta har precis kommit igång efter att ha haft ett sommaruppehåll. En kvinna hade redan under tiden för Albin ordnat en arbetsträningsplats. Hon har arbetstränat under sommaren och kommer att bli anställd på 50 % med stöd av lönebidrag inom kort.

Målgruppen är personer med en psykiatriskt/ psykosocialt funktionshinder eller fysiskt funktionshinder i kombination med lång frånvaro från arbetsmarknaden.

56 % av deltagarna har ett psykiatriskt/ psykosocialt funktionshinder, ibland i kombination med fysiskt funktionshinder. 44 % har enbart ett fysiskt funktionshinder. Dessa siffror baserar sig på gruppomgång 1 på samtliga orter.

Drygt hälften av personerna som har deltagit i Albin har varit borta mer än 5 år. Cirka tre fjärdedelar har varit borta tre år och mer. Av dem som varit borta mer än fem år så handlar det om personer som över huvudtaget har mycket svag förankring på arbetsmarknaden. Det finns sammantagna frånvaroperioder från så tidigt som 1993. En person har i praktiken varit borta från arbetsmarknaden sedan 1984 med undantag för en kortare anställning med stöd av lönebidrag. Denna grupp har ofta haft omväxlande perioder av sjukskrivning, arbetslöshet, föräldrapenning, med kortare perioder av tillfälliga anställningar eller arbetsmarknadsåtgärder.

I den enkät som delats ut till deltagarna efter avslutad gruppomgång vittnar deltagarna om att projektets syfte att förbereda inför samverkan, påbörja en förändringsprocess, skapa rutiner utanför hemmet osv. har uppnåtts. Återkommande kommentarer är att deltagarna har fått mer tro på framtiden, bättre tidsrytm och ökat självförtroende. Dessutom har de blivit motiverade att tänka om och känner en delaktighet i gruppen. Förslag på förändringar som givits är att förbereda de studiebesök de ska göra tidigare, då det har inneburit en stress för många att ta den kontakten. Några önskar att gruppen skulle pågå längre. Ett försök till att träffa deltagarna under sommaren gjordes i Verksam på en ort, uppslutningen till gruppen var inte så stor och behovet av gruppen fanns inte längre kvar då de var redo att nästa steg i sin arbetslivsinriktade rehabilitering – arbetsträning.

Maria Edberg
Projektledare