



SJÄLVVÄRDERINGAR RAR VÅREN 2008

Förord

Alla projekt som finansieras av RAR ska skriva självvärderingsrapporter två gånger per år. Detta är tredje gången en sammanställning av dessa rapporter görs. Rapporterna är författade av projektansvariga med styrgrupper, som lagt ner ett omfattande arbete på redovisningen.

Syftet med självvärderingen är att presentera samt reflektera över arbetsprocessen med hittills uppnådda prestationer, resultat och effekter. Arbetet med självvärderingen ska också identifiera brister och framgångsfaktorer samt förbereda för den slutliga rapporteringen vid projektets avslut.

Under juli månad kommer resultat och tendenser att redovisas. Redan nu kan man konstatera att det två frågeställningar återkommer i flera rapporter. Det är svårt att starta och driva projekt. Det har konstaterats tidigare och återkommer i dessa självvärderingar. Vidare påtalar flera projekt problem som orsakas av förändringar hos de statliga myndigheterna. De orsakas av omorganisationer och förändrade uppdrag.

Några projekt, inventering av unga samt kartläggning av riskfaktorer avseende långtidssjuka, ingår inte i självvärderingen. Inte heller projekt TROSAM och Reabskelettet ingår.

RAR-kansliet har till viss del redigerat texterna för att skapa en bättre enhetlighet och läsbarhet. I redigeringen är inga sakuppgifter förändrade.

Slutligen ett stort tack till projektansvariga och styrgrupper för Ert arbete!

Ola Wiktorson
Förbundschef

Ulrika Westin
Utvärderare

Resultat och tendenser som framkommer i vårens självvärderingsarbete samt i SUS uppföljningen av projektens deltagare

I det följande har vi gjort en ansats till att utifrån de data som vi får utifrån SUS skapa en bild eller en beskrivning av de deltagare som ingår i de olika projekt som finansieras med RAR medel. I den första delen har vi valt att lägga fokus på de kvantitativa data som finns avseende projekten sammanstaget, samt även i tabell format göra en nedbrytning av de globala siffrorna projekt för projekt. Projekt resultat redovisas nedan avseende *antal deltagare, kön och födelse land* som registrerats i SUS.

I tabellen redovisas även till höger det antal deltagare som rapporterats i självvärderingen. I vissa fall är den siffran högre än det antal som redovisats i SUS, i andra fall är den lägre. Differensen kan bero på olika rutiner kring registrering av deltagare.

Antal individer
/aktiviteter

Projekt och AKTIVITETs_ID	KÖN	Födelseland Sverige	Annat land	Saknas	Totalt	Redovisade i Självvärdering april 2008	Differ. i förh. till SUS
Ungdomstorget							
2651	Kvinna	20		8	28		
	Man	32	6	16	54		
2651 Totalt		52	6	24	82	104	+22
TROSAM 2660							
	Kvinna	44			44		
	Man	8			8		
	Saknas	1	1		2		
2660 Totalt		53	1		54	54(?)	0
Villa Bergsund							
2661	Kvinna	8			8		
	Man	12			12		
	Saknas	2			2		
2661 Totalt		22			22	22	0
Rehab koord							
Ekensberg 2672							
	Kvinna	40	4		44		
	Man	16	1		17		
2672 Totalt		56	5		61	Slutrapp. 61	0
Rehab koord							
Flen 2673							
	Kvinna	11			11		
	Man	5			5		
	Saknas	1			1		
2673 Totalt		17			17	Slutrapp. 17	0
KV projektet							
2682	Kvinna	31	2	7	40		
	Man	22	4	16	42		
	Saknas	1			1		
2682 Totalt		54	6	23	83	72	-11
Yrkessvenska							
2896	Kvinna		12	12	24		
	Man	1	9	5	15		
2896 Totalt		1	21	17	39	47	+8
Empower 2986							
	Kvinna	8			8		
	Man	5			5		
2986 Totalt		13			13	21	+8

Duellen 3149	Kvinna	17	1	18		
	Man	21	2	23		
	Saknas	2		2		
3149 Totalt		40	3	43	47	+4
Smärtprojektet						
3173	Kvinna	10		10		
3173 Totalt		10		10	10	0
Förträning 3298	Kvinna	6		6		
	Man	2		2		
3298 Totalt		8		8	0	-8
Totalt		326	42	64	432	455
						+33

Projekten registrerar sina deltagare i SUS i större utsträckning än tidigare och förhoppningen är att de sammanställningar som redovisas inspirerar projektansvariga att ytterligare utveckla sitt uppföljningsarbete i projekten.

Det är främst projektansvariga som har möjlighet att dra slutsatser och göra analyser om projektets deltagare, och resultat, utifrån de ställningstaganden man gjort gällande registreringen av data i SUS.

På RAR-kansliet finns däremot möjlighet att sammanställa de generella indikationer som kan utläsas om projekten i SUS-utdragen. De siffror som RAR-kansliet redovisar här ska alltså ses som indikativa. De ger oss en fingervisning om hur vi exempelvis når ut till målgrupperna eller vad deltagarna utifrån några frågor anser om de aktiviteter de deltar i.

I relation till de projekt som redovisas i den här självvärderingen (inklusive "TROSAM", "Rehabkoordinator Ekensberg" samt "Rehabkoordinator Flen") får vi fram en del kvantitativa data om projektens deltagare, genom de SUS-utdrag vi får från Försäkringskassans huvudkontor. De siffror som redovisas i den här rapporten kommer från utdragen som vi fått i maj månad. I dessa siffror ingår data från alla projekt som redovisas i självvärderingen utom för Projekt AGERA som vid datum för SUS utdraget inte hade lagt in uppgifter i data basen samt projekt Processtöd som inte arbetar med deltagare. Projekt Rehabskelettet (nystartat) och projekt "Rutiner AF-SOC i Flen" (inga deltagare och avslutat) saknas också i sammanställningarna av kvantitativa data.

Vi har valt att i det följande presentera de data vi har i procent satsar och med globala siffror för alla projekten, enligt nedan. Ytterligare data går att ta fram genom att söka och matcha olika variabler som finns i SUS utdragen. Siffrorna i sammanställningen nedan baserar sig på de 432 i SUS inmatade individernas enkätsvar.

Kön hos deltagarna i projekten;

56% av deltagarna kvinnor, dvs 241 deltagare av 432 är kvinnor
42% av deltagarna är män, (183 av 432)
för 2% av deltagarna saknar vi uppgift om kön

Födelseland för deltagarna i projekten;

75% av deltagarna är födda i Sverige, (326 av 432)
10% av deltagarna är födda i ett annat land (42 av 432)
15% av deltagarna saknar vi uppgifter om födelseland (64 av 432)

Födelseår för deltagarna i projekteten;

41%	av deltagarna är födda på 1980-talet
16%	av deltagarna är födda på 1970-talet
23%	av deltagarna är födda på 1960-talet
13%	av deltagarna är födda på 1950-talet
4%	av deltagarna är födda på 1940-talet

För 2% av deltagarna saknar vi uppgift om födelseår

Försörjning före insats;

10%	förvärvsarbetar utan lönesubvention
2%	förvärvsarbetar med lönesubvention
6%	har A-kassa
17%	har sjukpenning
11%	har sjukersättning/aktivitetsersättning
3%	har utbildningsstöd
25%	har ekonomiskt bistånd från kommunen
8%	har annan försörjning

För 18% av deltagarna saknar vi uppgifter om försörjning före insats

Försörjning efter insats;

När det gäller försörjning efter insats, finns endast uppgifter på 38 av 432 personer registrerade med specificerad försörjning. Dessa uppgifter ger följande fördelning i procent på olika typer av försörjning som individen anger att den kommer att ha efter insatsen. De projekt som uppgifter härrör från är följande; Villa Bergsund, Rehabkoordinator Ekensberg, KV-projektet samt Duellen.

24%	Förvärvsarbete utan lönesubvention
16%	Förvärvsarbete med lönesubvention
3%	A-kassa
16%	Sjukpenning
11%	Sjukersättning/Aktivitetsersättning
13%	Ekonomiskt bistånd från kommunen
13%	Annat (Här kan förekomma individer som har olika typer av försörjning)

Antal år deltagaren haft behov av stöd innan projektstart;

12%	har inte haft något behov av stöd innan projektstart
25%	har haft något behov av stöd i upp till ett år innan projektstart
46%	har haft behov av stöd under två år eller mer
16%	av deltagarna har vi inga uppgifter på om tidigare behov
26%	har haft behov av stöd under 4 eller fler år

Typer av hushåll deltagarna lever i;

- 50% av deltagarna lever som ensamstående
Av dessa har 29% barn och 71% inte barn
- 35% av deltagarna lever som sammanboende
Av dessa har 63% barn och 37% inte barn
- 15% av deltagarna har vi inga uppgifter om hushållet på

Upplevd möjlighet att påverka insatsens genomförande

På en skala mellan **0** (Mycket under förväntan), **5** (som förväntat) och **10** (Mycket över förväntan) fördelar sig de 174 svaren (40 % av 432) som kommit in på följande sätt:

0	1	2	3	4	5	6	7	8	9	10
< 1%	1%	1%	2%	4%	11%	9%	20%	16%	17%	17%

Majoriteten av dessa deltagare anser att möjligheterna att påverka insatserna varit över förväntan.

Deltagarnas betygsättning av insatserna

På en skala mellan **0** (Mycket dåligt) och **10** (Mycket bra) fördelar sig de 174 svaren som kommit in på följande sätt:

0	1	2	3	4	5	6	7	8	9	10
< 1%	1%	1%	3%	2%	6%	7%	12%	12%	15%	31%

Majoriteten av deltagarna (58%) ger betyget 8 och uppåt till de insatser de deltagit i.

Har deltagarnas livssituation försämrats, inte förändrats alls eller förbättrats på grund av insatsen?

På en skala mellan **0** (Försämrats mycket), **5** (Ingen förändring) och **10** (Förbättrats mycket) fördelar sig de 174 svaren som kommit in på följande sätt:

0	1	2	3	4	5	6	7	8	9	10
2%	0%	1%	1%	2%	15%	7%	21%	20%	12%	19%

Majoriteten av deltagarna (79%) anser att deras livssituation förbättrats på grund av insatsen.

När det gäller uppdaterade resultat från Euroqol (Hälsostatusindex respektive Hälsobarometervärden) inväntar vi i skrivande stund fortfarande utdrag från Försäkringskassan på dessa uppgifter.

För uppgifter som härrör från hösten 2007 hänvisar vi till föregående Självvärdering som finns på RARs hemsida; ww.rarsormland.se.

Projekt AGERA, Gnesta
Självvärdering april 2008
Sammanställd av projektmedarbetarna
Hanna Rehnberg och Linda Bergsten

Uppdraget

Projektet AGERA är ett arbetslivsinriktat samverkansprojekt mellan Gnesta Kommun, Försäkringskassan, Arbetsförmedlingen och Landstinget Sörmland, som riktar sig till personer med psykisk ohälsa. Aktiviteterna inom ramen för projektet har delats in i en gruppnivå, en individuell nivå och arbetspraktik. Projektet kommer att pågå i 2 ½ år. Tiden som den enskilde deltar i projektet är ett år.

Huvudmålet för projektet är framtagande av en modell och metod för att i samverkan ge arbetslivsinriktad rehabilitering till personer i arbetsför ålder med psykisk ohälsa.

Det viktigaste effektmålet är att 100% av deltagarna vid projektets slut ska uppleva att de har förbättrat sin psykiska hälsa. Den förbättrade psykiska hälsan blir sedan ett medel för att följande effektmål ska uppnås;

- att öka sin anställningsbarhet och komma närmare arbetsmarknaden (genom egen anställning med eller utan stöd, studier eller annan meningsfull sysselsättning) (förväntas uppnås till 80 %),
- att öka sin självförsörjningsgrad och minska bidragsberoendet (förväntas uppnås till 20 %),
- att bli mer självständig och minska den framgenta vård-, stöd- och omsorgsbehovet (förväntas uppnås till 100 %).

Målgruppen är personer mellan 18-44 år boende i Gnesta Kommun med psykisk ohälsa. Den psykiska ohälsan ska vara av sådan grad och omfattning att den utgör ett hinder för personen att bli anställningsbar eller komma närmare arbetsmarknaden. Funktionsnedsättningen får dock inte vara så stor att den utgör ett hinder för att kunna delta i projektets olika aktiviteter på grupp- och individnivå.

Uppstarten

Administration

Tillfällig lokal fanns tillgänglig vid projektstart. Inventarier och möbler har inhandlats av projektmedarbetarna. Projektmedarbetarna fick efter några veckor tillgång till egen dator samt Internet. Innan detta hade de möjlighet att låna utrustning på annan lokal. Då lokalen endast var tillfällig medförde det ett lokalbyte tre månader in i projektet.

Rekrytering av personal

Två projektmedarbetare har rekryterats till projektet och en projektledare har utsetts. En arbetsgrupp bestående av representanter från de samverkande huvudmännen har valts.

Arbetsprocessen och erfarenheter hittills

Målgrupp

Deltagare till projektet har rekryterats genom en arbetsgrupp bestående av representanter från de fyra samverkande myndigheterna. Deltagarna har utifrån projektbeskrivningen vid en första bedömning uppfyllt kriterierna för deltagande i projektet. Samtliga deltagare i den första gruppen uppfyller ålderskriterierna. Ett av kriterierna för deltagande betonar att konsekvenserna av den psykiska ohälsan inte får utgöra ett hinder vid deltagande i projektets olika aktiviteter. Projektmedarbetarna upplever att det kan finnas sådana hinder hos en eller flera deltagare, vilket resulterar i att en fullföljd medverkan i dagsläget upplevs osäker.

Den första gruppen hade inledningsvis sex deltagare varav det i dagsläget är fyra deltagare medverkande. En av deltagaren avslutade introduktionskursen p.g.a. för hög frånvaro. Den andre deltagaren valde att avsluta sin medverkan för att fokusera på samtalsterapi och medicinsk behandling istället. Arbetscoacherna har tillsammans med arbetsgruppen diskuterat huruvida det finns ytterligare anledningar till nuvarande samt kommande bortfall av deltagare i projektet. Möjliga orsaker kan vara att deltagarna inte varit tillräckligt motiverade för medverkan i projektet samt att den psykiska ohälsan är av sådan omfattning att den utgör ett hinder för att kunna delta i projektets samtliga delar. Detta har resulterat i att ett reviderat arbetssätt diskuterats. Arbetsgruppen ska fortsättningsvis träffas mer regelbundet för att diskutera eventuella deltagare, innan rekrytering till projektet sker.

Den andra gruppen består av sju deltagare, varav en av dem inte uppfyller ålderskriteriet då denne är över 44 år. Vid rekrytering av deltagarna till denna grupp uppstod komplikationer då det var oklart huruvida deltagarna hade ordnad ekonomisk ersättning vid projektstart eller ej. När deltagaren börjar i projektet skall ersättning samt dess nivå vara ordnad. Konsekvensen av problem med deltagares ekonomiska ersättning kan leda till att projektet får bortfall av deltagare samt att gruppen inte blir fullständig i antal (dvs. 6–8 deltagare).

Måluppfyllelse

Utifrån de erfarenheter som hittills gjorts i projektet anser vi att effektmålen kan realiseras. Då effektmålen endast refererar till dem som påbörjar och genomför aktiviteterna i dess olika delar finns i dagsläget inget resultat som vi kan redogöra för.

Resursbehovet i förhållande till projektbeskrivningen

Projektmedarbetarna har efterfrågat en handledare då behovet är och har varit stort. Det hade varit önskvärt att en handledare funnits tillgänglig vid den första introduktionskursen. Arbetet med att finna en handledare påbörjades vid projektstarten, då det varit svårt att finna lämplig sådan fortskrider sökandet.

Tidsplanering

Startdatum för den första gruppens introduktionskurs senarelades en vecka efter önskemål av projektmedarbetarna då de behövde mer tid för praktiska samt teoretiska förberedelser innan start. Projektet följer tidsplaneringen.

Projektmedarbetarna menar att det hade varit önskvärt med en längre tidsperiod mellan de två introduktionskurserna. Detta då mer tid för planering och förberedelse inneburit ytterligare kvalitet i arbetet. Vi valde ändå att starta 2 grupper under våren för att ha 2 grupper igång

innan sommaren. Ännu en indikator att mer tid varit önskvärt är deltagarnas omfattande behov av stöd inför deras kommande arbetspraktik.

Samverkan/ Kommunikationen

Projektmedarbetarna upplever inte att de samverkande aktörerna i arbetsgruppen ännu fullt ut funnit arbetssätt som innebär en fungerande samverkan. Det har även varit viss bristfällig kontakt mellan projektmedarbetarna och arbetsgruppen vilket resulterat i oklarheter gällande rekryterade deltagare och deras möjligheter att delta i projektet. Arbetet med att finna ett fungerande arbetssätt mellan de samverkande aktörerna fortskrider.

Styrgruppen träffas regelbundet, ca 1 gång/månad. Projektledaren deltar del av tiden på det mötet för att informera om hur projektet fortskrider.

Hinder och framgångsfaktorer i projektet

De hinder som funnits i arbetsprocessen är främst de som redan nämnts i texten ovan. Ytterligare ett hinder i arbetsprocessen har varit att projektmedarbetarna upplevt att de saknat tydliggörande av sin roll utifrån projektbeskrivningen. I projektbeskrivningen framgår det att projektmedarbetarna ska fungera som mentor samt som handledare. Då definitionen av dessa två olika roller innebar olika förhållningssätt gentemot deltagarna utgjorde det svårigheter för projektmedarbetarna i sitt arbete. Detta har resulterat i en överenskommelse mellan projektledaren och projektmedarbetarna att de skall fungera som arbetscoacher.

Fortsättningsvis kommer processen med att finna praktikplatser att påbörjas i ett tidigare skede. Detta för att undvika ett ”glapp” mellan avslutad introduktionskurs och praktik.

Framgångsfaktorerna med projektet har upplevts som många. Utifrån projektbeskrivningen (ansökan om projektmedel) lämnas ett stort utrymme för projektmedarbetarna att tillsammans med deltagarna forma ett meningsfullt innehåll i projektets samtliga delar samt att det bidrar till flexibilitet att möta varje enskild deltagares specifika önskemål.

Deltagarna har uttryckt sig positivt gällande projektet och upplevs motiverade. Deltagarna har genom stor delaktighet haft möjlighet att påverka innehållet vid gruppträffarna för att uppleva medverkan i projektet som meningsfullt.

Projektmedarbetarna har skapat positiva kontakter i Gnesta Kommun samt med arbetsgivare och företag i Gnesta med omnejd. Attityderna till projektet har i stort upplevts som positiva och projektet har av olika aktörer fått ett gott bemötande.

Gällande utvärdering och uppföljning av projektet har projektmedarbetarna tilldelats fullt ansvar gällande utformning samt insamling. Projektmedarbetarna upplever arbetet med att operationalisera de mätbara variablerna intressant och stimulerande. Det svåra har varit att jämföra och föreslå utvärderingsmaterial som inrymmer alla viktiga delar som en utvärdering ska innehålla. Man kan alltid lägga mer tid på inventering, genomgång och fördjupning av lämpligt utvärderingsmaterial. Vi är dock nöjda med den utvärderingsplan som gjorts. Vi har erhållit gott stöd från utvärderare från RAR.

Kommentarer och redovisning av hittills insamlad data

Vi har hittills haft 13 deltagare som påbörjat introduktionskursen, varav två deltagare inte fullföljt introduktionskursen. Vi har haft elva kvinnliga och två manliga deltagare. Huruvida mål och syfte med projektet uppnåtts kan i dagsläget inte redovisas. Detta med anledningen av att projektet inte har några resultat att tillgå i dagsläget. Den första gruppen har avslutat introduktionskursen och den andra gruppen har precis påbörjat kursen. För den första gruppen är arbetspraktik ett nästa steg. M1, EuroQol, SF 36 samt en utvärdering av introduktionskurs är insamlad men ej sammanställda.

Projekt Villa Bergsund - Oxelösund

Självvärdering april 2008

Samman ställd av projekt medarbetarna

Paula Christensen-Neij och Michael Björnskär

Uppdraget

Villa Bergsund är ett projekt i Oxelösunds kommun som har funnits sedan sommaren 2006. Projektet syftar till att skapa förutsättningar och möjligheter för individerna att få arbetsträningsplatser under stödjande och strukturerade former. Projektet vänder sig till två målgrupper vilket är långtidssjukskrivna kvinnor mellan 30-49 år samt unga 18-30 år med psykosociala problem.

Verksamhetens aktiviteter består av praktisk arbete i form av restaurering, trädgårdsarbete, social träning så som tex. fysträning, bussträning, åka och handla, arbeta bort sociala fobier, matlagning. Verksamheten erbjuder även stödjande samtal i strukturerad form och med en kognitiv inriktning.

Syftet med projektet är att få tillbaka människor i egenförsörjning såsom studier, arbete eller längre praktik. Deltagarna som kommer till projektet ska kunna få en bättre tillvaro och känna att de har egna resurser som gör att de kan gå vidare tillbaka till samhället. Målet är att 40% av deltagarna ska gå vidare till egenförsörjning i form av studier eller kunna ta arbete på den öppna marknaden. 100% ska närma sig arbetsmarknaden. Samtliga deltagare är långtidssjukskrivna, långtidsarbetslösa eller har stått utanför arbetsmarknaden under en längre tid utav andra orsaker.

Uppstarten

Allt som praktiskt administrativt behövs för att kunna startat projektet har lösts mycket bra. Vi har fått bredband ut till Villa Bergsund vilket har löst kommunikationen med samarbetspartnerna på ett tillfredställande sätt. Telefoner, datorer har ställts till förfogande genom enheten Arbete och praktik i kommunen. Bil och släpvagn köptes in genom kommunens inköps- och ekonomienhet.

Kommunens Vård och Omsorgskontor rekryterade personal till Villa Bergsund. Idag är det två heltidsanställda som jobbar i projektet och som har den kompetens som krävs för att driva projektet framåt. Det är en bra könsfördelning samt åldersfördelning hos personalen.

Personalen upplever en god uppbackning från kommundienstämman/chefer och politiker. Det är kort väg mellan tjänstemän och politiker i Oxelösund vilket ger snabba beslutgångar.

Arbetsprocessen och erfarenheter hittills

Vi har nu nått båda målgrupperna. Till en början var det ett bekymmer att nå fram till målgruppen kvinnor mellan 30-49 år, men under våren 2008 så har det lossnat även där. Vi har koncentrerat oss på att hitta denna målgrupp vilket har resulterat i att samverkan mellan de olika aktörerna har blivit ännu mer tillfredsställande. Kvinnorna har funnits där men att det har varit svårt att remittera dem till villan pga att verksamheten består i att restaurera ett hus. Vi har hittat en bra arbetsform även för kvinnorna, där vi ser till att de utför

arbeten utifrån deras egna förmågor. Det behöver inte innebära att de utför sk. "manliga" sysslor utan de kan tapetsera, måla, plantera, baka etc, etc.

Vi har nått vårt mål på att 40% av deltagarna ska gå vidare till egenförsörjning, studier samt att 100% ska närma sig öppna arbetsmarknaden. I början av projektet så märktes det att de deltagare vi fick stod längre från arbetsmarknaden än vi trodde vilket resulterade i att de behövde längre tid på Villa Bergsund än planerat. Nu är "våra" deltagare i snitt cirka 9 månader hos oss. De allra flesta behöver minst 6 månader för att få en ärlig chans till att komma tillbaka närmare arbetsmarknaden.

Vi bedömer att målen vi satt upp är realistiska. Vi har lyckats bättre än målsättningen med tanke på de "svåra" deltagare vi haft.

Vi räknar med att tiden för deltagarna kommer att minska med tanke på att vi har mer erfarenhet och struktur på verksamheten nu än när vi startade. Vi vet även att "närma sig öppna arbetsmarknaden" kanske inte alltid betyder att tex jobba heltid utan det kan även betyda att deltagaren fått ett socialt liv, studerar men fortfarande får ekonomiskt bistånd från kommunen samt att personer som har hamnat mellan "stolarna" under många år får rätt hjälp tex kontakt med psykiatriska öppenvårdsteamet.

Då kommunen sköt till investeringspengar till huset såg det till en början bra ut. Efter att renoveringsbehovet ökat pga dolda fel och att byggmaterial ökat i pris med 40% så har det blivit dyrare än beräknat. Det är kommunen som själv bekostar restaureringen av huset.

I projektet jobbar nu 2 st heltidsanställda med olika bakgrund samt erfarenheter vilket gör att vi kompletterar varandra på ett tillfredsställande sätt. Villa bergsund har ett mycket bra samarbete med lokala samverkansgruppen.

Tidsmässigt ligger vi i fas med planeringen. Under den tid projektet funnits så har det varit 25 personer inskrivna. 17 st har gått vidare/slutat och 8 st är för närvarande inskrivna. Planen hålls även vad gäller resultat av individuella framsteg och det deltagarna uppnått praktiskt med sitt arbete.

Första tiden i projektet remitterades nästan uteslutande ungdomar med psykosociala problem till oss och vi hade problem med att nå vår andra målgrupp kvinnorna. Nu under våren 2008 har vi börjat få fler långtidssjukskrivna kvinnor mellan 30-49 år till projektet.

Projektet bygger på ett samarbete med delegerat ansvar. Handläggargruppen informerar sig om vad som händer med deltagarna och har uppföljning minst en gång per månad. Sedan har de två anställda på Villa Bergsund kontakt med de enskilda handläggarna minst en gång per vecka. Vi har kontinuerlig kontakt och möten med deltagarna och deras handläggare.

Samarbetet mellan projektet och LSGs medlemmar samt handläggare fungerar mycket bra. Alla tänker positivt och strävar efter att målen ska nås på mest effektivt sätt. Det är en rak och öppen kommunikation och snabba beslutsvägar. Vi har även ett bra samarbete med flera av de andra RAR-projekten i Sörmlands län. Vi har varit på flera studiebesök samt tagit emot flera studiebesökare hos oss i Villan.

Kommentarer och redovisning av resultat

Antal som har varit inskrivna perioden augusti 2006 till april 2008 är 22 personer.

Utav dem är 8 st kvinnor och 14 st män.

De inskrivna har haft kontakt med flera av myndigheterna, AF, Kommun, Primärvård, FK, och öppenvården. Försörjningen för deltagarna kommer antingen från Försäkringskassan eller från kommunen.

Målet för de inskrivna är 40% i arbete eller utbildning och annan egenförsörjning samt att samtliga skall närma sig arbetsmarknaden.

17 deltagare har slutat. Resultatet för de avslutade är 9 st till anställning eller tillbaka till anställning efter lång sjukskrivning.

4 st till utbildning där det även ingår garanterat jobb hos 1 deltagare.

2 st har fått utredning samt diagnos vilket har lett till rätt ersättning och rätt sysselsättning.

1 st har genomgått behandling på behandlingshem vilket har lett till nykterhet.

1 är inlagd på lasarett på grund av andra besvär.

Projekt Duellen - Flen

Självvärdering april 2008

Sammanställd av projektledare Ulla Achtmann

Uppdraget

Duellen är ett samverkansprojekt mellan kommunen, landstinget, försäkringskassan och arbetsförmedlingen i Flen. Uppdraget är att skapa en modell för hur man samverkar kring ungdomar och unga vuxna som står utanför arbete/studier och egen försörjning.

Målet för projektet är:

- att ungdomarna/de unga vuxna genom tidig kartläggning ska få rätt insatser som innebär kortare väg till arbete eller studier och egen försörjning.
- att 90% av ungdomarna/unga vuxna ska ha en förändrad situation när deras tid inom projektet är slut.
- att samarbetet mellan berörda myndigheter ska leda till en hållbar modell som ingår i den ordinarie verksamheten även efter projekttidens slut.

Gruppen består av ungdomar och unga vuxna mellan 16 och 30 år och som har deltagit i rehabiliteringsinsatser utan att komma i arbete eller studier men där man bedömer att det finns arbetsförmåga/studieförmåga efter insats i projektet. Även de ungdomar som omfattas av uppföljningsansvaret men som inte kan tillgodogöra sig gymnasieskolans insatser ingår i behovsgruppen.

Deltagarna kan vara aktuella hos Arbetsförmedlingen, Socialförvaltningen, Försäkringskassan och/eller Landstingets öppenvård inom psykiatri.

Uppstarten.

En projektledare har anställts som ansvarig för kontakterna med organisationerna, utbildningsanordnare, företag och andra aktuella aktörer. Projektledaren ansvarar också för kartläggning, handlingsplaner och uppföljning av deltagarna. I Duellen ingår bland annat en motivationsutbildning som en utbildningsanordnare ansvarar för.

Projektledarens uppfattning av uppstarten:

När Duellen började i mitten av oktober startade direkt motivationsutbildningen med en grupp deltagare. Syftet med det var att utgå från deltagarnas behov och förutsättningar. Det blev på så sätt tydligare fokus på deltagarna. De situationer som uppstod löstes allteftersom de uppkom. Det var roligt och lärorikt men också en arbetskrävande metod.

Arbetsprocessen och erfarenheter hittills

Målgruppen:

Enligt projektledaren så stämmer de ungdomar/unga vuxna som har deltagit eller deltar i projektet in på målgruppsbeskrivningen.

Resursbehoven:

Styrgruppen har ansökt om och erhållit ytterligare medel till projektet, för att finansiera resor i samband med praktik. Flera av deltagarna väljer att bo kvar i kommunen där de har sin trygghet. Genom att ge förutsättningarna att praktisera på annan ort får deltagarna möjlighet att kombinera arbete och ändå bo kvar i Flen.

Tidsplanen:

I början av april 2008 har 47 deltagare ingått eller ingår i Duellen. Målet med att 60 ungdomar/unga vuxna kommer att finnas med i verksamheten under ett år uppfattas som realistiskt.

Styrning:

Den Lokala samverkansgruppen i Flen ansvarar för styrningen av projektet. De frågor som har avhandlats i LSG är bland annat tilläggsansökan till RAR för praktikresor och utvärderingen av projektet. I det senare fallet beslutade styrgruppen att engagera en extern utvärderare av Duellen i stället för en student från Mälardalens högskola.

Inom LSG har diskussioner pågått om hur rekryteringen till Duellen går till och ska gå till.

En part i styrgruppen, Försäkringskassan, har tagit upp frågan hur uppstarten gick till och hur samverkan kring den skedde.

Samverkan:

Projektledaren har deltagit vid handläggargruppens (Lilla LSG) träffar.

När frågan om samverkan togs upp på mötet den 4 april nämnde handläggargruppen att man har en positiv inställning till Duellen som projekt. Till exempel nämndes att man anser att startsträckan från det att handläggaren vill att en deltagare ska in i projektet till en första träff hos projektledaren är kort. Det finns en snabb rekryteringsväg in i projektet. Handläggarna nämnde också att projektledaren och dennes roll i projektet har bidragit till samverkan.

Projektledarens reflektioner kring hinder i projektet:

Deltagarna i Duellen har olika ersättning beroende på från vilken myndighet som man rekryterats från. Till exempel så hade deltagarna som uppbär ersättning i form av aktivitetsstöd problem med att få sin ersättning under november och december 2007. Det blev förseningar i utbetalningarna och det påverkade deltagarna och indirekt arbetet i motivationsutbildningen. När ekonomin inte fungerar ägnas all tid och kraft till att lösa behovet av försörjning. Nedläggningen av Försäkringskassans kontor i Katrineholm har inneburit byte av handläggare för flera av deltagarna.

Flen är en liten kommun men med stor geografisk spridning. Deltagarna kan bo i Bettna, Sparreholm, Skebokvarn, Hälleforsnäs eller Malmköping. Det har i sin tur inneburit svårigheter med bristfälliga kommunikationer och kostnader för kollektivtrafik.

Framgångsfaktorer i projektet:

Handläggarna i Lilla LSG nämnde den snabba rekryteringsvägen in i projektet för deltagarna som en framgångsfaktor i projektet.

Enligt projektledaren bidrar följande faktorer till framgången i projektet:

- Att vi kom igång så snabbt med verksamheten och att samarbetet med anordnaren av motivationsutbildningen fungerar så bra. Hennes arbetsmetoder och kontaktnät i Sörmland är en stor tillgång för projektet.
- Flen är en liten kommun och den geografiska närheten mellan samverkansparterna bidrar till framgången. Det finns en erfarenhet hos handläggarna att arbeta och tänka fritt när det gäller insatser för individer. Även handläggarnas positiva uppfattning om och viljan att bidra med sin kompetens till projektet är en styrka.
- Det är en fördel i motivationsutbildningen att deltagarna kommer från olika myndigheter och har olika erfarenheter som de kan dela med sig av. Deltagarna stödjer varandra.
- Samarbetet med det lokala näringslivet har i sin tur inneburit att de deltagare som vill har fått möjligheten att praktisera. Det har också lett till fortsatt arbete för några av deltagarna.

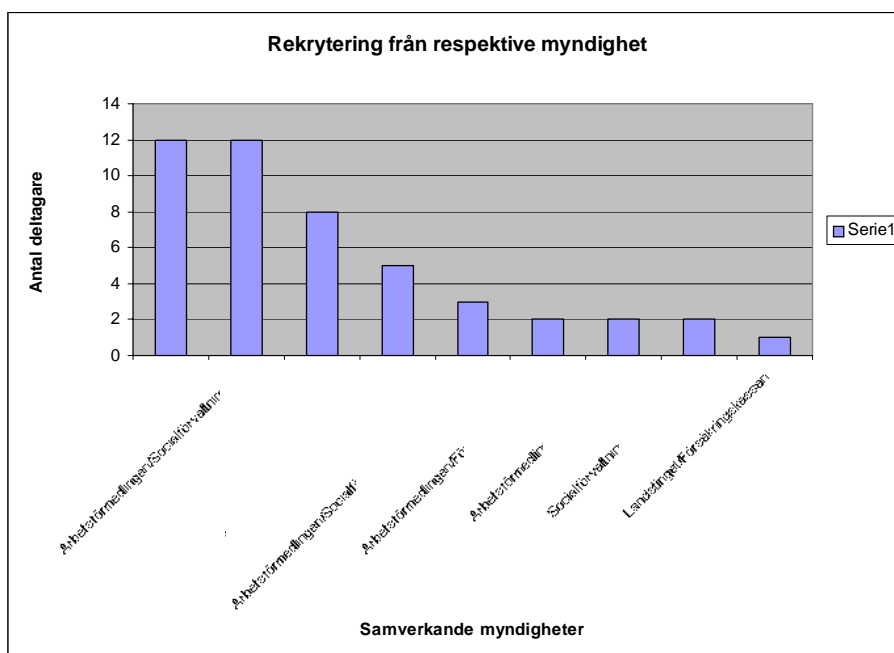
Lärprocesser i projektet

Utgångspunkten är att lära och utvecklas under projektperioden. Arbetet med att förbättra arbetsformerna pågår kontinuerligt i Duellen, därför är det svårt att i nuläget kunna bedöma vad som skulle ha gjorts annorlunda.

Kommentarer och redovisning av hittills insamlade data

Eftersom projektet har haft svårigheter med användarbehörigheten till SUS så kan inget resultat redovisas utifrån det.

Sedan Duellen startade i mitten av oktober 2007 och fram till och med den 4 april 2008 har totalt 47 deltagare ingått i projektet. 19 tjejer och 28 killar. Nedan ges en beskrivning av vilka organisationer som har varit delaktiga vid rekryteringen till Duellen.



Av dessa 47 deltagare har, som framgår av nedanstående sammanställning, 16 lämnat projektet och 31 finns kvar:

Lämnat projektet		16
Anställning	7	
Studier	4	
Väntan på studier	1	
Flyttning till annan ort	2	
Okänd verksamhet	2	
Kvar i projektet		31
Motivationsutbildning	22	
Kartläggning	4	
Praktik	3	
Studier	2	
Totalt		47

Av deltagarna som ingår i Duellen idag så finns 22 i motivationsutbildningen och av dessa har idag fem stycken timvikariat. De deltar i programmet de dagar som de inte arbetar. En av deltagarna läser Svenska C och Samhällskunskap B på distans i motivationsutbildningen. Fyra deltagare ingår idag i kartläggningen och arbetar med sina handlingsplaner. Tre deltagare praktiserar och två utbildar sig på heltid men ingår fortfarande i Duellen.

Det har visat sig att gruppen som är under 20 år stannar kvar längre i motivationsutbildningen jämfört med övriga. Dessa deltagare säger att de vill delta i motivationsutbildningen för att söka arbete. Så har inte blivit fallet. I stället tycks drivkraften ha varit att kunna lämna gymnasieskolan utan att aktivt välja någonting nytt.

Projekt Empower 0709 – Strängnäs

Självvärdering april 2008

Sammanställd av LSG Strängnäs

Uppdraget

Projekt Empower 0709 vänder sig till unga människor i Strängnäs kommun, som är mellan 18 och 29 år och som av olika anledningar har svårt att etablera sig på arbetsmarknaden. Ofta har dessa personer behov av stöd i mer omfattande mening än vad som vanligtvis kan erbjudas genom de samverkande parterna (Försäkringskassan, Arbetsförmedlingen, Primärvården, Psykiatriska mottagningen samt Socialtjänsten) var och en för sig eller inom de redan etablerade samverkansformerna. Gemensamt för målgruppen är ofta en dålig självkänsla och brist på grundtrygghet i livet.

Projektets övergripande syfte är att möjliggöra en delaktighet i samhället för dessa unga människor samtidigt som deras utanförskap synliggörs för de olika myndigheterna. Syftet är också att samverka mellan berörda samarbetspartners ska förbättras så att färre människor faller mellan stolarna.

Projektet har formulerat mål såväl på individnivå som på samhällsnivå. Allmänna mål på individnivå är följande;

- förbättrad fysisk och psykosocial hälsa
- ökad självkänsla och självförtroende
- hitta sin roll i samhället – från utanförskap till delaktighet samt
- egen försörjning genom jobb, studier eller genom rätt ersättningsform i systemen

Strukturella mål för projektet är följande;

- Uppnå samhällliga vinster genom att fler människor mår bra och blir delaktiga i samhällsutvecklingen
- Uppnå vinster på samhällsnivå i form av lägre kostnader för berörda samarbetspartner samt
- Utveckling av nya former för samverkan mellan samarbetspartners – ökad tillgänglighet och flexibilitet

Det finns även ett mål om att en gemensam modell för samverkan ska arbetas fram.

Planeringen är att Empower 0709 ska ta emot totalt 60 deltagare under 2 år. Målet är att minst 25 % av deltagarna ska ha nått någon form av egen försörjning efter projektets slut. Empower 0709 erbjuder individuellt stöd, gruppverksamhet, praktiskt stöd med mera, allt med utgångspunkt i deltagarnas behov och med ett empowerment-perspektiv.

För att kunna bli erbjuden en plats i projektet måste man ha kontakt med en eller flera av de samverkande parterna. Varje deltagare får en personlig handledare och en individuell planering görs inledningsvis med mål och delmål. Planeringen följs kontinuerligt upp, utvärderas och skrivs om. Projektet erbjuder även självhjälpsgrupper. Den första gruppen kommer att ha temat social fobi.

Empowerment

Utgångspunkten i empowerment är en övertygelse och en genuin tilltro till människans egen förmåga och kapacitet. Alla är kapabla att formulera och definiera sina problem/behov i syfte att utveckla strategier för att bryta vanmakt och istället ta kontrollen/makten över sitt eget liv. Personen äger processen och är huvudaktör i sin egen utveckling. Fokus är att bygga självkänsla och tillit till sig själv, sin omgivning och samhället i stort med syftet att öka människors delaktighet och inflytande på olika nivåer i samhällsutvecklingen. Begreppet empowerment översätts ofta med ordet egenmakt. Empowerment är ett perspektiv i socialt arbete, ett förhållningssätt, ett arbetssätt och ett mål. Arbetet sker processinriktat, dialogbaserat, demokratiskt, medvetet och med respekt. Det handlar om en medvetandegörandeprocess, från reflektion till handling. Utgångspunkten är personens egna erfarenheter, vilja, definitioner, tankar och kunskaper. Projektet utgår ifrån en tilltro till att alla vill och att alla kan.

Uppstarten

Projektet hade en uppstartsperiod på tre månader, från mitten av september till mitten av december 2007. Projektet kunde ta emot deltagare från början av december, men de första deltagarna skrevs in i projektet i mitten av januari 2008. Empower 0709 delar för närvarande en lägenhet tillsammans med Socialtjänsten mitt i centrala Strängnäs, men planeringen är att projektet ska överta den till sommaren 2008. De första två-tre månaderna ägnades åt att möblera, göra klart lokalerna och införskaffa nödvändig utrustning. Datorerna samt bredbandet var på plats i november. Personalen jobbade delvis hemifrån på sina privata datorer, men även när det var möjligt på Socialkontoret.

Rekrytering av personal pågick mellan april till juli 2007 och sköttes av den lokala samverkansgruppen (LSG). Projektsamordnaren anställdes först. Den personen deltog sedan i rekryteringen av de två handledarna. Projektets tre anställda (2.5 tjänst) var alla på plats 070917, samma dag som projektet startade.

Huvudman för projektet är Socialkontoret/Strängnäs kommun, vilket innebär att exempelvis datorer, telefoner och annan utrustning beställs via kommunen. Även leasing av bil går via kommunen centralt. Inledningsvis delade projektet en bil med ett annat kontor, men i januari 2008 tilldelades projektet en bil av kommunen. Projektet har vid några tillfällen försökt att få fram kostnaden för att hyra en bil via kommunen, men har inte fått något svar. Strängnäs kommun håller på att bygga upp ett nytt system med en gemensam bilpool och projektet har hamnat mitt i denna nystart. Här väcks en frågeställning, alldeles oavsett vem som är huvudman för ett samverkansprojekt. Är det möjligt att hitta alternativa lösningar som kan innebära att man ibland kan gå utanför hur man vanligtvis organiserar inköp eller annat, just för att det är ett samverkansprojekt med många inblandade parter. Är det möjligt att helt enkelt särskilja ett projekt från övrig verksamhet?

Trots en del praktiska bekymmer fungerade uppstarten ändå bra. Att personalen inte kunde vara uppkopplad löstes på olika sätt, men kunde ha varit åtgärdat innan projektet började.

Arbetsprocessen och erfarenheter hittills med kommentarer

Projektets organisation består av LSG, samverkansgrupp samt projektteam. LSG är styrgruppen för projektet. Samverkansgruppen består av utförare från respektive part (en socialsekreterare, en arbetsförmedlare, två sjuksköterskor samt en handläggare från Försäkringskassan) med bred kompetens och är tänkt att fungera som ett extra stöd/bollplank för projektet samt vara remissinstans. Under hösten träffades alla grupperna för gemensamma möten en gång/månad. Hösten inleddes med en lunch till lunch kick-off där styrgrupp, samverkansgrupp och projektteam deltog. Detta gav en positiv start för projektet, där bland annat roll- och mandatfördelning och empowerment diskuterades. Under våren 2008 träffas alla grupper varannan månad, medan projektteamet och samverkansgruppen ses en gång per månad. Deltagarna är en viktig part som kommer att engageras mer och mer i verksamheten.

Målgruppen

Vi har i dagsläget 19 inskrivna personer och några på gång att vilja börja. Se statistik nedan. Den slutsats vi drar just nu är att rätt personer är inskrivna. Det är unga människor, de flesta mellan 20-25 år, som är i behov av ett större stöd än vad som vanligtvis erbjuds. Det är personer som har fallit mellan stolarna och som bollats runt i det offentliga systemet, vanligtvis mellan Arbetsförmedlingen och Socialtjänsten. En av deltagarna har skrivits ut på grund av sjukdom. En person dog kort efter han skrivits in i projektet. Det är egentligen för tidigt att bedöma om vi fått in rätt målgrupp till projektet.

Måluppfyllelse

Projektet vilar på två delar;

- Att utveckla ett stöd för deltagare med syftet att gå från ett utanförskap till delaktighet med målet om ökad självkänsla och egen försörjning
- Att förbättra samverkan så att färre människor faller mellan stolarna med målet att hitta en gemensam arbetsmodell för detta.

Projektet ska arbeta med utgångspunkt från ett empowerment – perspektiv och det är först efter sju månader som det känns att projektet bedriver verksamhet. Det tar tid att bygga en ny verksamhet och att vinna en legitimitet för den inom de parter som ingår i projektet. Det tar också tid innan deltagare hittar till oss och innan samverkande parter förstår hur de ska använda sig av den nya verksamheten.

Projektet är i det här sammanhanget beroende av i första hand samverkansgruppen, men även av LSG och det förutsätter egentligen tid avsatt för projektet även mellan mötena. I efterhand kan vi konstatera att en diskussion gällande tidsaspekten för alla berörda borde ha funnits med på ett tydligare sätt under förarbetet. För att nå uppsatta mål på både individ- och samverkansnivå är det nödvändigt med ett gemensamt engagemang och ett tydligt stöd för själva projektidén.

Fokus kan lätt hamna på den egna organisationen. Utvecklingen av projektidén, i det här fallet empowerment, kommer då lätt i skymundan. Målet om att 25 % ska ha nått en egen försörjning efter projektets slut känns realistiskt. Vi hoppas kunna ta emot totalt 60 deltagare i enlighet med planeringen, men det är för tidigt att uttala sig om huruvida detta är genomförbart. För att nå målet om egen försörjning är vi bland annat beroende av den kompetens och de resurser som finns inom samverkande parter.

Målet om att arbeta fram en gemensam arbetsmodell känns inte realistiskt inom projektiden. Det är fem parter med i projektet, alla med olika förutsättningar att arbeta utifrån. Det vi däremot ser som möjligt är att påbörja arbetet. Som ett första steg ska en gemensam kartläggning av redan pågående samverkan avseende projektets målgruppgöras för att synliggöra det som redan finns, detta för att ha ett underlag att utgå ifrån. Den ska vara klar 1 september och diskuteras inom styrgruppen den 17 september. Styrgruppen, samverkansgrupp och projektteam träffas sedan den 8 oktober för att planera hur vi går vidare för att jobba mot målet om en ny arbetsmodell för samverkan.

Resursbehovet

Det är många saker som inte var inlagda i projektbudgeten från början, bland annat saknades medel till möbler och andra saker till lägenheten. En dator fanns inlagd i budgeten, men Socialkontoret har bidraget med fler datorer. Projektbeskrivningen ändrades aldrig utifrån att samordnartjänsten drogs ner från 100 % till 50 %, vilket fått konsekvenser på den tid som finns till projektets förfogande. När projektansökan skrevs fanns Komvux verksamhet Utbildning Drott och tanken var att projektet skulle köpa platser där. Den verksamheten är nu nedlagd och det förändrade förutsättningarna för projektet. Utbildning Drott erbjuder i första hand olika former av gruppverksamhet och detta skulle ha utgjort ett komplement till projektet som primärt erbjuder individuellt stöd.

Tidplanen

Tidplanen har hållit, förutom ett försenat deltagarintag. De första deltagarna skrevs in i mitten av januari, men projektet var öppet för deltagaren från början av december. Julhelgen kom dessutom emellan.

Styrningen av projektet

Regelbundna möten med styrgruppen har varit bra. Projektet har en kontaktperson i styrgruppen att vända sig till. Den personen har bytts ut under våren. Kontaktpersonen och projektet försöker under våren ses en gång per månad och det är ett viktigt tillfälle att utbyta tankar. Två nya personer sitter sedan mars i styrgruppen och en påbörjad process avstannade delvis.

Alla i styrgruppen har haft en begränsad tid för projektet mellan mötena. Alla kan inte heller vara med på alla möten. Mötesstrukturen var under hösten dialogbaserad och demokratisk, där både styrgrupp, samverkansgrupp och projektteam försökte att hitta gemensamma lösningar och komma fram till gemensamma beslut. Under våren har mötesstrukturen diskuterats av styrgruppen och denna funderar kring sin roll i förhållande till projektet. Detta gäller även projektet. Mandat samt roller bör tydliggöras ytterligare. Vad innebär styrning? Vad är styrgruppens roll förutom att ha det övergripande ansvaret? Hur sker kommunikation? Frågeställningarna är angelägna och kan ses som en del i utarbetandet av en gemensam arbetsmodell. Hela samverkansprocessen blir extra komplex då parternas uppdrag och mandat förtydligas under projektets gång.

Samverkan/kommunikationen gentemot övriga rehabaktörer

Samverkan gentemot övriga rehabaktörer har fungerat bra. Samverkansgruppen är ett prestigelöst forum där de olika parterna möts för att dels driva ett konkret projekt tillsammans med projektets bästa som mål och dels hitta nya samverkansformer. Projektteamet och samverkansgruppen träffas regelbundet en gång i månaden. Dilemmat är att flertalet av representanterna inte har fått någon speciell tid avsatt för projektet, utan att man gör detta utöver sina ordinarie arbetsuppgifter. Mer tid mellan mötena kunde ha stärkt projektet och påskyndat både förankring och process.

Projektet har som övergripande syfte att jobba med att stötta deltagarna att ta sig från utanförskap till delaktighet med målet om egen försörjning. Tanken med projektet är att vara bryggan mellan de olika myndigheterna. Om ungdomar uppger att de inte vill vara arbetssökande skrivs de inte in på Af men får information om projektet. Om man är inskriven på Af men ej är aktivt arbetssökande ger Af begränsad service. Detta regelverk har alltid funnits.

När ungdomarna känner sig redo för arbetsmarknaden blir de aktuella för Arbetsförmedlingen. Den ändrade förutsättning för Af är att ungdomar idag ej kan komma ifråga när det gäller Afs medel för praktik, arbetsmarknadsutbildning, anställningsstöd m m förrän de är inskrivna i Jobbgarantin för ungdomar, vilket blir aktuellt först när de varit aktivt arbetssökande i 3 månader. Projektteamet och delar samverkansgruppen anser att förändringen bidragit till att en grundtanke med projektet därmed gått förlorad och att frågan är angelägen för projektets legitimitet. Här förs för närvarande diskussioner med styrgruppen.

Projektet bygger också upp kontakter med andra aktörer som exempelvis Komvux.

Hinder och framgångsfaktorer i arbetsprocessen

Hinder:

- Systemet med Samverkansgruppen som remissfunktion är och har varit livigt diskuterat. Styrgruppen anser att det, av flera skäl måste vara Samverkansgruppen, som representerar parterna, som remitterar in deltagare och att det är Projektteamet som utför uppdraget. Samverkansgruppen och projektteamet är av en annan åsikt och anser att remissfunktionen utgör ett hinder och fördröjer intaget av deltagare samt gör projektet onödigt byråkratiskt.
- Brist på tid för både styrgruppen och samverkansgruppen.
- Roll- och mandatfördelning har inte tydliggjorts tillräckligt, trots att frågorna varit på agendan. Vad förväntas av varje grupp och varje part?

Framgångsfaktorer:

Det går ännu inte att identifiera några, eftersom vi ännu inte kan presentera några resultat i relation till de mål som projektet har. Det man kan säga är att projektet börjar komma igång med verksamheten både avseende det individuella stödet och den begränsade gruppverksamhet som erbjuds. Projektet har lagt ner mycket tid på att göra sig kända genom ett informationsarbete i form av muntliga presentationer inom de medverkande parterna, men även utåt genom media, broschyrer och affischer.

Lär processer i projektet

Om vi startat projektet idag skulle vi ha gjort exempelvis ha gjort följande annorlunda;

- Innan man som organisation bestämmer sig för att delta i ett projekt är det viktigt att man funderar på varför man vill delta och om finns det utrymme, tid och lust för ett projekt. Någon form av analys är önskvärd för att öka den egna medvetenheten.
- En bättre förankring inom respektive organisation innan projektet startar. Projektet är beroende av medverkande parter och det är därför angeläget att det finns anställda som också tror på idén och vill pröva något nytt.
- Frågorna kring roll- och mandatfördelning har sedan start funnits med på agendan, men skulle ha tydliggjorts under förarbetet samt under uppstartsperioden.
- Projekttiden 2 år är för kort. När ansökan skrevs fanns det från början ett förslag om en projektperiod på 2.5 år inkluderat en uppstart och ett avslut, men detta var inte möjligt ur RAR:s perspektiv. 2.5 år hade inneburit 2 år konkret verksamhet och varit mer realistiskt. Det tar tid att bygga en verksamhet från grunden, dessutom med ett annat sätt att tänka än det vanliga idag – frivillighet/alla vill och alla kan (empowerment) och inte tvång/uppfostran (paternalism).
- Mer utbildning för alla medverkande i empowerment. Detta är viktigt för att förstå projektets plattform och för att kunna ge stöd för projektidén.
- Uppkoppling och datorer hade varit önskvärt om det funnits vid projektstart.

Kommentarer och redovisning av hittills insamlad data

De första deltagarna skrevs in i projektet i mitten av januari 2008, fyra månader efter projektstart. Totalt har 21 personer varit inskrivna. En (man) har slutat på grund av sjukdom och en (man) person dog.

De deltagare som är inskrivna är personer som befinner sig i ett utanförskap avseende både arbete och egen försörjning. Många är aktuella på Socialtjänsten för sin försörjning och har aldrig kvalificerat sig för egen försörjning inom det ordinarie systemet (exempelvis a-kassa) eller genom jobb/studier. De flesta har kontakt med både Socialtjänsten och Arbetsförmedlingen samt några även med Försäkringskassan och Psykiatriska mottagningen. Många tvivlar på sig själva och har svårt att hävda sig på arbetsmarkanden. Många har mycket lite eller ingen alls arbetslivserfarenhet. Många står dessutom utan gymnasiekompetens och en del även utan grundskolekompetens. Många har befunnit sig i utanförskap i flera år med behov av försörjningsstöd från Socialtjänsten.

Empower 0709 har 19 personer inskrivna, varav 9 är kvinnor och 10 är män. 6 personer skrevs in i januari, 7 personer i februari, 9 personer i mars samt 7 personer i april. 17 personer uppbär försörjningsstöd, en person försörjer sig genom sina föräldrar och en person uppbär aktivitetsersättning. 9 personer är inskrivna via Socialtjänsten, 8 personer via Arbetsförmedlingen, 1 person via Försäkringskassan och 1 person via psykiatriska mottagningen.

Projekt Förträning/Albin- Eskilstuna, Katrineholm och Nyköping

Självvärdering april 2008

Sammanställd av projektledare Maria Edberg

Uppdraget

Projektet Förträning/ Albins syfte är att rusta deltagarna inför den arbetslivsinriktade rehabiliteringen i samverkan (Verksam). Detta sker genom att erbjuda verksamhet i grupper på tre olika orter (Eskilstuna, Katrineholm och Nyköping) i Sörmland. I dessa grupper får personerna möjlighet att träffa andra personer i liknande situation, samtidigt som de får möjlighet att påbörja den individuella förändringsprocessen. I gruppen träffas man ca tre timmar per dag fyra dagar i veckan under 6-8 veckor.

De ämnen som vi tar upp i grupperna har betydelse för den arbetslivsinriktade rehabiliteringen, t.ex. förändringsprocessen, hälsa/friskvård, arbetsförmåga och regelverk som påverkar rehabiliteringen. Dessutom kommer man att göra studiebesök hos arbetsgivare och syftet med detta är att ta reda på mer om olika yrken samt att undersöka vad som kan förväntas på olika arbetsplatser.

Målgruppen för projektet är samma som för Verksam, dvs personer som bedöms vara i behov av arbetslivsinriktad rehabilitering, är medicinskt färdigutredda samt bedöms klara en aktivitet på 10 timmar per vecka. De som blir aktuella för Projekt Albin är personer som behöver ett extra stöd. Tidigare erfarenheter visar att det ofta handlar om personer med psykiska/ psykosociala funktionshinder eller personer med sammantaget lång frånvaro från arbetsmarknaden. För dessa målgrupper kan de aktiviteter som bedrivs inom ramen för Verksam vara otillräckliga.

Målsättningen med projektet är att 100 personer ska delta i gruppverksamheten och av dem ska åtminstone 80% påbörja en arbetslivsinriktad rehabilitering i Verksam.

Uppstarten

Projektet startade 1/3-08 och befinner sig för närvarande i en uppstartsprocess.

Projektmedarbetarna fick lämna in en intresseanmälan om att arbeta i projektet och i slutet av februari blev det klart med personal. Projektledaren kunde fråna och med 1/3 börja arbeta heltid. För övriga som ska arbeta 50% i projektet och 50% i Verksam har starten varit lite haltande beroende på hur man har kunnat lämna över ärenden till kollegor i Verksam. Dessutom hade personalen i Eskilstuna och Katrineholm semester vilket gjorde att det blev lite försenat innan man kunde börja jobba fullt ut.

Eftersom projektet skall bedrivas i externa lokaler handlade starten mycket om att hitta intressanta samarbetspartner där vi skulle kunna bedriva verksamheten. Vi bestämde oss för att rikta in oss på företag som också kan erbjuda friskvårds/hälsodelen då projektmedarbetarna inte har den kompetensen. Vi har då kunnat hyra lokal för egen del, men även skapat ett samarbete så att våra "hyresvärdar" står för friskvårdsinsatser till deltagarna för en till två dagar/vecka. När vi gick ut till olika företag visade sig att vi är intressanta som samarbetspartner.

Parallellt med letande att lokaler har projektmedarbetarna jobbat på att ta fram aktiviteter som syftar till att rusta deltagarna och "klä på" dem arbetsförmåga. Gruppen ska bedrivas ca halvtid under 6-8 veckor.

Arbetsprocessen och erfarenheter hittills med kommentarer

Det är i dagsläget svårt att avgöra om det är rätt individer/målgrupp i projektet i förhållande till projektbeskrivningen. Detta visar sig efter att vi genomfört de första pilotgrupperna. Sannolikheten att det ska bli "rätt" personer i grupperna är dock hög eftersom vi alla arbetar i Verksam och vet av erfarenhet vilka personer som behöver mer än vad som erbjuds i behovsanalysen.

Målsättningen bedöms i dagsläget som realistiskt. Vi har planerat antal grupper och antal gruppdeltagare utifrån målsättningen att erbjuda 100 personer deltagande i projektet. Det visar sig dock att några faller ifrån av de som vi erbjudit gruppaktiviteten, varför vi måste kalla några fler till varje gruppstart.

Vi håller just nu på att informera Försäkringskassans handläggare om Albin. Dessutom har vi haft en inledande enskild kontakt med blivande deltagares personliga handläggare. Alla, utom projektledaren, arbetar halvtid i Verksam och halvtid i Albin. Projektledaren arbetar halvtid som projektledare och halvtid som gruppledare. Då gruppen skall bedrivas på 50% för gruppdeltagarna är det viktigt att skapa luft för projektmedarbetarna. Det måste finnas utrymme för reflektion, möjlighet att läsa in material, konstruera övningar, diskutera i projektgruppen mm. Dessutom ingår även en del kringarbete i form av att skicka kallelse till deltagare, diskutera med samarbetspartner, lägga schema osv. För att skapa luft har vi lagt in friskvård som någon utomstående håller en dag per vecka. Vi har också lagt in andra aktiviteter vissa veckor, men större delen av gruppaktiviteterna håller vi i själva. En annan åtgärd som vi vidtagit är att vi betraktar oss som gruppledare och inte handläggare. Detta medför att vi kan lägga fokus på att driva en gruppprocess istället för de uppgifter som medföljer respektive myndighets handläggarroll.

Det har också visat sig att det är viktigt att hitta former för att tydligt skilja på det arbete som bedrivs på 50% i projektet respektive 50% i Verksam. Åtgärder som att tydligt strukturera vilken arbetstid man har på respektive del, stänga av Verksamtelefonen under projekttid och tvärtom, vara i andra lokaler samt att begränsa vissa åtaganden i Verksam under perioder är saker som vi söker former för.

Hinder i uppstartsprocessen har varit vissa praktiska frågor t.ex. vad som gäller kring försäkringar. Dessutom kom vi inte igång på utsatt tid på alla orter. Den förlorade tiden har vi dock hämtat upp innan sommaren då alla kommer att hinna genomföra sina pilotgrupper. Ett annat hinder som funnits är att det tagit tid att bli av med arbetsuppgifter i Verksam för att verkligen kunna avsätta 50% i projektet. Arbetet i Verksam innebär en hel del arbetsuppgifter som sker en speciell tidpunkt, vilket har försvårat logistiken för projektet. Exempel på detta är beredningsgrupp, avstämningsmöten utbetalning av rehabiliteringsersättning, gemensamma möten, APT, utbildning mm. En framgångsfaktor i detta har varit en lyhördhet från chefer att hörsamma projektmedarbetarnas förslag på avgränsningar och upplägg i Albin. Framgångsfaktorer i arbetsprocessen är att projektmedarbetarna har ett högt engagemang och lust inför arbetssättet. Många idéer finns och kunskap kring vad denna målgrupp behöver finns sedan Verksam-tiden.

Att ha fått gehör från chefer när det gäller att delvis kliva ur handläggarrollen och istället ha en gruppledarroll är en framgångsfaktor. Detta möjliggör att vi kan bedriva de flesta aktiviteter själva. De som är bäst på att rusta deltagare för arbetslivsinriktad rehabilitering i Verksam är Verksams egna anställda.

En annan framgångsfaktor är att Albin är intressanta som samarbetspartner. Detta har gjort att det inte varit svårt att hitta lämpliga lokaler och konsulter att samarbeta med.

Om vi skulle kunna starta om idag skulle det varit bra om projektledaren hade haft möjlighet att starta innan resten av projektet för att kunna göra klart med vissa praktiska frågor som t.ex försäkringar, fixa telefoner, lokaler, utvärderingsplan osv. Dessutom hade det varit önskvärt att haft lite mer tid innan sommaren och planerade semestrar. Det blev en viss tidspress att komma igång innan sommaren. Det hade varit bra om man kunnat träffas mer i projektgruppen innan vi startar för ett erfarenhetsutbyte.

Kommentarer och redovisning av hittills insamlad data

Har ingen insamlad data ännu.

KV – Projektet, Katrineholm och Vingåker

Självvärdering april 2008

Sammanställd av projektledare Ulrika Lundén

Uppdraget

Denna dokumentation bör ses som en fortsättning av tidigare självvärderingar och innehåller:

- vissa förtydliganden av redan befintliga aktiviteter
- utvecklingsområden sedan förra självvärderingen
- utvecklingsområden under tid för förlängning 2008-08-01—2009-04-30.

För utförligare beskrivning av KV-projektet, dess syfte, mål och gruppens sammanfattning hänvisas till projektbeskrivning samt tidigare självvärderingar som finns tillgängliga på RAR Sörmlands hemsida www.rarsormland.se.

Projektgruppens sammansättning är oförändrad. En projektledare arbetar 100 % (projektledaren finansieras med RAR-medel), representanterna i samverkansgruppen (som även utgör projektets beredningsgrupp) lägger 20 % handläggartid. I projektet arbetar även två arbetsledare på 100 % vardera med den grundläggande funktionsbedömningen av deltagarna i projektet. Projektgruppen har fortsatt tillgång till konsultstöd genom psykiatriker, arbetsterapeut, arbetspsykolog samt socialkonsulent.

Psykiatriskt konsultstöd används vid bedömningar där projektgruppen misstänker att behov finns av fortsatt medicinsk utredning med utgångspunkt i vad som har framkommit under tid för deltagande i projektet. Psykiatriker kan även konsulteras efter beslut i samverkansgruppen där vi ser behov av bedömning innan eventuella fortsatta arbetslivsinriktade rehabiliteringsåtgärder kan komma att bli aktuella.

Konsultstöd genom Arbetsförmedling Rehabilitering används främst som stöd för arbetsledare vid funktionsbedömningar men har även används vid behov efter beslut i samverkansgruppen.

I skrivande stund har RAR beviljat en begäran om förlängning av KV-projektet utifrån bibehållen budget. Under tiden för förlängning kommer vi dels att arbeta enligt det upparbetade arbetssätt som har visat sig framgångsrikt under projektiden, dels med de utvecklingsområden som har arbetats fram.

Uppstarten

Se tidigare självvärderingar.

Vi har för närvarande tillgång till en handledare, 3tim/v. Handledaren utbildar deltagare vid den administrativa arbetsstationen under den grundläggande funktionsbedömningen, dels

genom grundläggande datorkunskap, dels vid utförande av ECDL (datorkörkort).
Handledaren finansieras av Viadidakt.

Arbetsprocessen och erfarenheter hittills med kommentarer

Målgrupp

Ansökningarna till KV-projektet har, nu som förr, avsett individer vilka beskrivits som målgrupp i projektbeskrivningen. Målgruppen är individer som är; Arbetslösa (och sjukskrivna där bedömningen är att det inte är aktuellt att återgå till ordinarie arbetsgivare) med långvarigt behov av stöd, klarlagda alt. förmodade funktionshinder men oklart hur detta påverkar arbetsförmågan, fysiska och/eller psykiska begränsningar.

Måluppfyllelse

Individnivå: Diskrepansen mellan målsättningen att ”35 % av de som bedömts ha en arbetsförmåga ska komma ut i arbete alternativt studier 12 månader efter bedömning” och de faktiska deltagarna i projektet, kan många gånger upplevas som stor. Många deltagare står så långt från arbetsmarknaden att bedömningen har varit att ett flertal varit i behov av en längre tids rehabilitering än vad projektet kan erbjuda. Detta leder i sin tur till att det är sannolikt att fler skulle kunna komma ut i arbete alternativt studier om de befunnit sig närmare arbetsmarknaden redan när de startade i projektet. Stora organisationsförändringar inom Arbetsförmedlingen och Försäkringskassan har periodvis påverkat inflödet och sannolikt även handläggning efter deltagande i projektet. Även detta spelar roll när vi ska mäta projektets resultat när det gäller antal individer som gått vidare till arbete/studier.

Deltagaren avslutas med ett tydligt ställningstagande (rekommendation) inför fortsatt handläggning. Det är ett mål som vi i projektet uppfyller. Däremot är det inte alltid så att rekommendationen följs. Till viss del kan detta bero på att det inte bedöms vara tillräcklig ”tyngd” i våra rekommendationer. Till viss del kan det även bero på att vi inte har mandat att fatta beslut i projektgruppen.

Organisationsnivå: Vi har idag uppnått en strukturell myndighetssamverkan om vi ser till arbetsformen i projektgruppen. Denna ser vi som en stor framgångsfaktor och vi söker kontinuerligt vägar för att finna strukturerade former för myndighetssamverkan ”utanför” projektgruppen.

Sammanfattningsvis kan sägas att vi i stort har nått målen, och att de därmed är realistiska. Detta utifrån hur målen är skrivna i projektbeskrivningen och med hänsyn till den *faktiska* målgrupp så som den ser ut i projektet.

Resursbehovet

Under hela projekttiden har vi sett ett stort behov av att ”få in” både psykiatri och primärvård i vår samverkansgrupp för att kunna få en helhetssyn. Denna kompetens behövs när det gäller den individuella handlingsplan som ska upprättas samt under tid för deltagande. Samarbetet med psykiatriska öppenvården i Katrineholm har ökat under projektets gång på så sätt att psykiatriska öppenvården vid flertal tillfällen ger impuls om deltagande och ser behov av en

längre tids rehabilitering innan mer arbetslivsinriktade åtgärder. Rehabkoordinatorer på vårdcentralerna i Katrineholm och Vingåker har inbjudits till projektgruppen där vi har delgivit varandra information samt diskuterat eventuella samverkansformer. Med den nyligen reviderade upplagan av Reabskelettet är förhoppningen att samverkan kommer att utökas även för KV-projektet i samband med denne.

Behovet av meningsfull aktivitet, s.k. sysselsättning, är fortsatt stort. Vi har under hela projekttiden efterfrågat sysselsättningsplatser dvs. steget innan deltagande i KV-projektet. Dels ser vi behov utifrån deltagare som behöver en längre tids rehabilitering innan fortsatta arbetslivsinriktade åtgärder, dels för individer som enligt gällande regelverk bedöms ha en arbetsförmåga men passar trots detta inte på den öppna arbetsmarknaden. I projektbeskrivningen står det skrivet *att individer kan komma att identifieras vilka är i behov av sysselsättning vilket i sin tur kan ge underlag till ytterligare projekt* (s.6). Vad som sker i skrivande stund är att representanter från arbetsförmedling, försäkringskassa, socialtjänst, Viadidakt samt politiker har besökt verksamhet i annat län där man har tillgång till sysselsättningsplatser. Vår stora förhoppning är att det inte stannar med ett studiebesök utan att berörda kan se det akuta behovet och nyttan av att arbeta upp sysselsättningsplatser i de båda kommunerna. Om ett eventuellt beslut om sysselsättningsplatser inte är *ordentligt* förankrat är en farhåga att kommunerna startar upp ett projekt kring detta där det sedan inte finns förutsättningar för en implementering.

Styrning av projektet

Styrningen har fungerat bra avseende de linjechefer som har deltagit vid inplanerade styrgruppsmöten. Styrgruppsmöten förläggs nu, som tidigare, ca 1 gång per månad. Vid behov av styrning utöver dessa möten har det varit lätt att få kontakt med ovanstående linjechefer. Tyvärr har representationen i styrgruppen inte varit fullständig. Detta då alla medverkande instanser inte har representerats vid planerade styrgruppsmöten.

Samverkan/kommunikationen med övriga rehab aktörer

Samarbetet med andra instanser ökar fortlöpande. Detta kan till stor del bero på att vi nu har funnit struktur i vårt arbetssätt och att övriga rehabaktörer vet vad vi gör i projektet. Det kan fortfarande uppkomma oklarheter kring vilken åtgärd som är den "rätta" för en individ och i vilket skede. Detta är något som vi nu under tid för förlängning kan arbeta med tillsammans med styrgrupp och projektägare.

Kommunikationen med vissa aktörer har ökat mer än med andra, under senare delen av projekttiden. Impulser om behov av deltagande har inkommit från läkare inom den psykiatriska öppenvården, från socialpsykiatri samt från regionsjukhuset Karsudden (rättspsykiatrisk vård). Vi märker att KV-projektet är förankrat i en helt annan utsträckning än tidigare och att det främst är en funktionsbedömning som efterfrågas. Praktik efterfrågas också för att individen ska kvalificera sig för t ex SIUS-stöd eller inför en OSA-anställning.

Hinder och framgångsfaktorer

Hinder och framgångsfaktorer är i mångt och mycket desamma som tidigare dvs. projektgruppen med dess sakkunskap, konsultstöd samt fortlöpande förankring ses som framgångsfaktorer.

Avsaknad av utökad samverkan med primärvård och psykiatri har varit ett hinder i arbetsprocessen. Likaså projektgruppens upplevelse av brist på "tyngd" i våra

rekommendationer på så sätt att rekommendationerna inte alltid följs. Om vården deltagit mer aktivt är det sannolikt att den fortsatta handläggningen hade byggt på våra rekommendationer i större utsträckning. Detta är naturligtvis bara ett antagande utifrån att representanterna i samverkansgruppen inte eller *då* hade haft mandat att fatta beslut om t ex sjukersättning.

Pågående organisationsförändringar inom Försäkringskassan och Arbetsförmedlingen är ett hinder i arbetsprocessen. Att finna former för samverkan tar tid och bygger på den struktur som råder. När vi tvingas vara flexibla utifrån ständiga organisationsförändringar leder det till att vi tappar fart och tvingas finna nya former utifrån nya förutsättningar.

Organisationsförändringar (omlokalisering Fk) och brist på medel för arbetsmarknadsåtgärder (Af) har även lett till att inflödet av ansökningar till KV-projektet har varierat över tid.

Lärdomar i projektprocessen

Om det hade varit möjligt att utgå utifrån de erfarenheter som vi har idag så hade vi gjort precis det vi nu försöker göra i och med vår beviljade ansökan om förlängning, vilket innebär att vi:

- sökt medel för en längre tidsperiod
- under en förberedelsefas hade arbetat för att finna former för dokumentation i samverkan
- arbetat mer aktivt för att få primärvård och psykiatriska öppenvården med i samverkansgruppen
- betonat vikten av att börja diskutera behovet och genomförandet av sysselsättningsplatser och arbetat mer aktivt med det redan från start (behovet av sysselsättning var på intet sätt främmande för de olika instanserna när KV-projektet startades och vi signalerade redan från start).
- sökt medel för mentorer/SIUS-stöd. Vi har behov av praktikplatser med handledare i en mer skarp miljö än vid en funktionsbedömning. Detta dels för att för att få en mer ”rättvis” bedömning om handledare finns tillgänglig under större del, dels för att ett flertal deltagare har rekommenderats SIUS-stöd efter deltagande i projektet. Det är brist på SIUS-konsulenter i Katrineholms och Vingåkers kommuner vilket kan leda till att en deltagare ”faller tillbaka” i sin rehabilitering och därmed kan vägen till arbete bli längre än nödvändigt. hade vi sökt medel eller på annat sätt sett till att vi hade tillgång till mentorer/SIUS-stöd.
- för att möta individuella behov hade sökt ”rehabiliteringspengar” under tid för deltagande samt behovsanpassat vår funktionsbedömning på annat sätt.

Ovanstående hade vi gjort annorlunda redan från början om vi hade startat idag. Det som vi även hade gjort men under själva projektiden är att söka former för samverkan även med Flens kommun samt för att inkludera en ny målgrupp – med annan etnisk bakgrund än svensk.

Kommentarer och redovisning av hittills insamlad data

Under verksamhetsperioden 2006-09-01–2008-04-24 har 88st individer föredragits i samverkansgruppen varav 72st har antagits i KV-projektet. Ett flertal av dessa har föredragits vid fler tillfällen efter att ytterligare underlag begärts in av samverkansgruppen. Av de antagna har 60st bedömts vara i behov av en grundläggande funktionsbedömning, 22st av annan åtgärd alternativt i kombination med funktionsbedömning. Tretton har bedömts av vår konsultläkare vilket har resulterat i 1st intyg för god man, 5st remisser för vidare utredning samt 3st läkarutlåtanden inför egenansökan om sjukersättning. Alla har inte fullföljt sitt

deltagande. Några har avbrutit på grund av försämring av hälsotillståndet, andra individers deltagande har avbrutits av projektgruppen på grund av frånvaro. Vi har även haft några individer som har flyttat till annan ort eller tackat nej till erbjuden plats (vilket i sin tur kan ha lett till en kommunikering om indragen ersättning). Fyrtionio (49) slutdokumentationer efter deltagande har skrivits av samverkansgruppen och vi har i skrivande stund ca: 12st pågående samt 2st i kö.

När det gäller könsfördelning och ålder har dessa varit jämna i förhållande till antalet ansökningar. Ser vi till samma variabler men separerar de olika inremitterande instanserna så skiljer sig dessa. Socialförvaltningen i Katrineholm ansöker om deltagande för män och kvinnor (procentuellt lika) men i högre omfattning för åldersgruppen mellan 26-35år. Socialförvaltningen i Vingåker för män i åldersgruppen 18-25år. Försäkringskassan ansöker om deltagande för kvinnor i högre utsträckning än män och då i åldersgruppen 36-45år. Slutligen Arbetsförmedlingen som ansöker för män i åldersgruppen 46-55år.

Reflektion: Att ovanstående variabler förändras när vi separerar de olika instanserna kan bero på att vi helt enkelt fokuserar på olika målgrupper eller att grupperna som är i behov av stöd är olika "stora" inom de olika instanserna (och att urvalet då blir större i respektive grupp).

Vad ovan nämnda skillnader än kan tänkas bero på så kan det vara del i den s.k. "rundgången". De individer som har deltagit har alla varit i behov av samverkansinsatser samt har begränsats av högre eller lägre grad av psykisk ohälsa. Om fokus läggs på olika grupper, trots att det inte finns någon skillnad mellan grupper vilka har behov av samverkan, kan det enda sättet vara genom att *samordna* insatserna organisatoriskt. På så sätt kanske det skulle kunna leda till ökad hälsa, anställningsbarhet, "rätt" ersättning och den samhällsekonomiska vinst som vi alla vill uppnå!

Uppföljning av deltagare i KV-projektet

Då vi inte längre registrerar uppgifter 6 mån efter att deltagaren har avslutat i projektet (SUS M3) har vi inhämtat uppgifter i enkätform. Urvalet var lågt (21st) och svarsfrekvensen 57 %. Det som är värt att ändå nämna är att deltagarna ansåg att:

- självförtroendet och motivationen till viss del hade ökat
- arbetsstationer och arbetsrelaterade samtal upplevdes som positiva
- uppföljningsmöten och arbetspraktik upplevdes som mycket positivt

Kommentarer som lämnades var att samarbetet, tillmötesgåendet och uppföljningar var bättre än vid andra åtgärder. Vidare att det var mer fokus på individ och arbete samt att deltagaren kände sig mer sedd. En deltagare ansåg att vår (samverkansgruppens) rekommendation inte följdes efter deltagandet i KV-projektet och ansåg att vi i gruppen borde skämmas över detta.

Vi inte har följt upp hur många som har gått till arbete/studier av de som bedömts ha en arbetsförmåga. Ett större antal deltagare har inremitterats från Försäkringskassan och vår uppgift har då varit att utreda funktionsförmåga, inte arbetsförmåga. Syftet med deltagandet har då varit att utreda om förutsättningar finns för fortsatt handläggning genom Verksam (med alt. utan SIUS-stöd). Deltagare från Socialförvaltningen och från Arbetsförmedlingen, vilka har bedömts ha en arbetsförmåga, har arbetats mot fortsatt praktik och någon form av anställningsstöd. Vanligast har varit en OSA-anställning i första skedet men studier efter deltagandet har även det förekommit.

Även om våra rekommendationer inte alltid har följts så har det ändå förändrat något för den enskilda individen och handläggningen kring densamma.

Processtöd LSG Eskilstuna
Självvärdering april 2008
Sammanställd av koordinator Peter Skantz och
ordförande för LSG Eskilstuna Mats Henningsson

Uppdraget

För att effektivisera och koordinera gruppens arbete har en tjänst som processtöd tillkommit på försök under 2007-02-01-2009-01-31. Processtödet ska underlätta och effektivisera LSG:s arbete genom att:

- kartlägga behovet av samverkan
- skriva förslag till projekt
- delta i arbetsgrupper
- skapa och förmedla en helhetssyn
- utvärdera
- bedriva omvärldsbevakning

Målet är att skapa en samlad bild av hela LSG:s verksamhetsområde. Processtödjaren ska, utifrån ett ”oberoende” perspektiv, tillsammans med LSG, ta fram förslag till lämpliga åtgärder. Åtgärderna kan ligga inom ordinarie uppdrag eller bedrivas genom projekt. Ju snabbare processen från kartläggning till insats går, desto kortare blir också den tid personer med behov av insatser är myndighetsberoende.

Arbetsprocessen och erfarenheter hittills med kommentarer

Projekt och utvärdering

Hösten 2007 avvecklades Arbetsdax som under 2007 finansierats med RAR-medel. I RAR:s beslut om projektmedel ingick att beskriva konsekvenserna av avvecklingen. Våren 2008 ansökte LSG om projektmedel för TUNA från RAR och ansökan beviljades.

TUNA är ett treårigt projekt som vänder sig till personer som

- inte kan stå till arbetsmarknadens förfogande
- inte är redo att påbörja studier
- ännu inte klarar att påbörja arbetslivsinriktad rehabilitering

Ett annat projekt som har utformats är projekt Kunskapsinventerare. Det är ett projekt där en konsult skall intervjuva identifierade ungdomar som inte får rätt insatser och utforma en konkret handlingsplan för förbättringsförslag till insatser. Detta material har skrivits om flera gånger för att slutligen skickas som en ansökan till RAR om samverkansmedel. Processtödjaren fick detta uppdrag i februari för att sedan skicka in en konkret ansökan i 2007-10-22. RAR godkände 235 tkr i samverkansmedel för projekt Kunskapsinventerare.

En arbetsgrupp/stödgrupp tillsattes av LSG Eskilstuna. En teamledare från försörjningsstöd inom Arbetsmarknads- och familjeförvaltningen, en verksamhetschef från Arbetsförmedlingen (ansvarig för ungdomsgruppen) och koordinator förde dialog och planerade arbetet med utförare (Maria Ingmarsson) från Ersta Sköndal. Information gavs till handläggare inom berörd myndighet och datum bestämdes för intervjuer och lokal bokades för intervjuer samt en lokal för sammanställning av data. Maria Ingmarsson bjöds in till LSG möte 2008-06-13 för en lägesrapport. Intervjuerna kommer att påbörjas i slutet på april och handlingsplanen skall vara klar senast oktober 2008.

När handlingsplanen är klar kommer processtödjaren att föra ut denna ”nya” kunskap till berörda myndigheter och personer i Eskilstuna. LSG framhåller värdet av att även andra kommuner i länet får del av rapporten.

LSG har givit processtödjaren i uppdrag att skriva fram ett projekt för kortutbildade utomeuropeiska kvinnor som bedöms stå långt ifrån arbetsmarknaden och behöver stöd för att hitta en väg in i samhället och till egen försörjning. LSG kommer under våren 2008 att ta beslut angående detta projekt. Studiebesök på Livstycket, i Tensta, genomfördes 2008-04-07 med representanter från LSG Eskilstuna. Detta för att öka kunskapen hos LSG, om hinder och framgångsfaktorer för denna målgrupp.

Kartlägga behovet av samverkan

Under våren påbörjades ett arbete med att informera handläggargrupper hos myndigheterna om LSG, samverkan och om RAR. I sammanhanget tillfrågas grupperna om vad de ser för behov av samverkansstöd. En sammanställning av deras synpunkter gjordes på LSG 14-15 februari och de ska ligga till grund för det fortsatta arbetet. Bland annat framkom det ökat informationsbehov och gemensam kompetensutveckling.

Bedriva omvärldsbevakning

LSG har via processtödjaren tagit kontakt med Mälardalens högskola, Ersta Sköndals högskola, Haninge Samordningsförbund, Norrköpings Samordningsförbund, Samordningsförbundet Karlskoga-Degerfors, Norra Västmanlands Samordningsförbund, Samordningsförbundet i norra Örebro län, Eskilstuna Folkhögskola, Smedhälsan och Arbetslivsresurs.

Detta har varit ett bra sätt att utbyta information och kunskap om vilka projekt och arbetsformer andra aktörer har utarbetat. Norrköpings Samordningsförbund bjöds även in till ett LSG möte för att informera om deras erfarenheter och pågående samverkansaktiviteter.

En annan metod för informationsinhämtning har varit att delge LSG Eskilstuna olika former av information från nätet. Bland annat tar processtödjaren del av information från Lunda Nova Näringslivscentrum, Mälardalens Högskola, Länsarbetsnämnden, Skyddsvärnet, Sociala nätets nyhetsbrev och Stadskontoret. Denna information vidarebefordras till LSG.

Omvärldsbevakning är ett bra sätt för processtödjaren och LSG Eskilstuna att få information. Dock är det så att de mail som går vidare till huvudmännen bara är en liten i den stora mängd mail varje huvudman får per dag.

Delta i arbetsgrupper

Processtödjaren har deltagit i ett antal olika arbetsgrupper som bedrivs mellan olika myndigheter och mellan olika förvaltningar samt även de projekträffar som Samordningsförbundet RAR i Sörmland har anordnat. Att delta i arbetsgrupper har varit ett bra forum för utbyte av kunskaper och erfarenheter.

Skapa och förmedla en helhetssyn

Processtödjaren förmedlar löpande information till LSG, genom deltagande i ordinarie LSG möten, genom telefonkontakter, personliga möten, träffar i arbetsgrupper, likväl som genom mailkontakter. Processtödjaren förbereder ärenden inför LSG mötena, sammanställer dagordning, bifogar aktuella dokument, sköter mötesanteckningar, håller kontakt och återkopplar till myndigheter och organisationer som har frågor till LSG.

Hinder och framgångsfaktorer

Att skapa rutiner, information och access har tagit tid. Med det avses att till exempel kunna komma ut inom de olika myndigheterna. Processtödjare har arbetat för att utforma rutiner, föra ut information om den egna funktionen samt LSG:s uppdrag. Detta är nödvändigt arbete för att få access till bland annat olika handläggargrupper och för att inventera kunskaper från handläggaren. Arbetet tar tid och kräver en hel del planering och strategiskt tänkande.

Allt detta är mycket tidskrävande, men det går inte att kringgå att allt sker i rätt ordning och att det är förankrat. Ovanstående är en förutsättning för processtödjarens arbete på grund av att det inte är möjligt att gå förbi i beslutsleden. Om processtödjaren till exempel skriver på ett projektförslag så gäller det att rätt chef har prioriterat frågan innan det är möjligt att gå vidare. Är det inte ordenligt förankrat och att berörd myndighet är ”med på banan” kan det lätt bli så att projektförslaget blir svårare att genomföra.

Omställningsarbete i Arbetsförmedlingen och Försäkringskassan tar kraft ifrån samverkan. Dessa myndigheter är under ett mycket stort omställningsarbete, som även berör andra myndigheter som exempelvis kommunen. Detta innebär också att en del saker kan vara lite oklara om de nya strukturerna och uppdragen.

Huvudmän har andra uppdrag inom ordinarie verksamhet. Representanterna i LSG Eskilstuna har så mycket mera än LSG att utföra i sitt arbete. De har så mycket andra saker att ansvara för i sitt ordinarie uppdrag och jag har full respekt för deras arbetsbelastning. Bara det att få ihop olika former av mötestider kräver planering och framförhållning i deras redan fulltecknade almanacka.

Stödet från RAR ifråga om utvärdering och framtagande av projektbeskrivningar borde vara bättre. Till exempel så är inte mallen som finns på RAR:s hemsida så användarvänlig ifråga om projektframställning. Det finns frågetecken på vad som krävs ifråga om projekt och vilken form av utvärdering som krävs. SUS utvärderingssystem är baserat på deltagare men vad finns förutom SUS och självvärdering?

Framgångsfaktorerna har bland annat varit att processtödjaren och LSG har funnit bättre och bättre arbetsformer. Tjänsten är ny och med allt det inneburit att utforma rutiner, kunskap, arbetsformer med mera. Men med varje LSG möte ökar samverkan.

Informationen och kunskapen inom handläggaren om LSG har ökat vilket innebär ökade möjligheter för samverkan, både för LSG och processtödjaren. Att ta del av den kunskap som finns i utförarledet, om vad som fungerar och vad som fungerar sämre, ifråga om samverkan är mycket viktigt. Det är också viktigt att se LSG och processtödjaren som en möjlighet för de olika myndigheterna.

Planeringsdagarna i Hedenlunda samt studiebesök av Norrköpings samordningsförbund var givande. Det var ett mycket bra forum för informationsutbyte som gav kraft att arbeta vidare utifrån.

Inventeringen av pågående samverkan i ett samverkansdokument gav en bra inblick i vad som finns redan i dag. Dokumentet visar på att det finns mycket samverkan både i form av konkreta verksamheter och olika nätverk. Det var mycket givande.

Auskultation, studiebesök samt deltagande i olika former av möten och nätverk har varit mycket givande, både inom Eskilstunas olika myndigheter som RAR:s olika mötesforum. Ovanstående har bidragit till ökad access, ökad kunskap, ökade kontaktytor och ökade möjligheter i arbetet.

Kommentarer och redovisning av hittills insamlad data

En del projekt har tagits fram eller är under arbete, kontakter har knutits, arbetsformer och rutiner provas fortfarande. Denna tjänst har förvisso inga deltagare men i likhet med andra projekt sker det en process där arbetsätt, rutiner, strukturer m.m. provas för att finna vad som fungerar och vad som inte fungerar.

Smärtprojektet – Nyköping

Självvärdering april 2008

Sammanställd av projektledare Ulla-Britt Zetterholm och projektadministratör Ruth Frisell

Uppdraget

Projektet handlar om att utveckla rehabilitering i samverkan för patienter med långvarig värk med fokus på psykosomatisk problematik och unga kvinnor.

Inom ramen för projektet ska vi bedöma, behandla och framförallt kvarstå som stöd med fortsatt behandling under den tid där återgång till arbete påbörjas. En förutsättning för att detta ska fungera bygger på ett nära samarbete mellan FK, AF, arbetsgivare och sjukvård (de aktörer som deltar) i rehabiliteringsprocessen. Inriktningen inom projektet är att skapa en förståelse av det psykosomatiska samspelet mellan kroppens fysiska och psykiska funktioner hos den enskilde individen som påverkar rehabiliteringsprocessen.

Målsättningen inom projektet är att den totala sjukskrivningstiden ska minska med 50% i hela gruppen, det vill säga 50% skall vara anställningsbara. Den primära målgruppen för projektet är unga kvinnor med psykosomatisk problematik som genomgått Rehabskelettet på Vårdcentral och efter behandling fortsatt är långtidssjukskrivna. Första patientgruppen består av 10 kvinnor med en medelålder 34 år och med en sjukskrivningstid på 1-10 år. 3 individer har en arbetsgivare.

Uppstarten

På grund av ombyggnad på lasarettet blev lokalfrågan ett problem då tänkta lokaler omdisponerades till barnkliniken.

Personalrekrytringen gick bra men dispensansökan pga budgetunderskottet gjorde att det tog längre tid än vad som var tänkt. Den sjukgymnast som varit med och planerat de sjukgymnastiska aktiviteterna ändrade sin anställning hos oss från 100% till 20% vilket bidrog till osäkerhet i uppstarten då den nya sjukgymnasten kom sent in i arbetet.

Rekryteringen av patienter gick betydligt långsammare än vad vi tänkt oss då vårdcentralerna inte skickade patienter till projektet pga viss tröghet i informationsprocessen. Patienter i den första gruppen fick efter diskussion i styrgruppen och med RAR tas från smärtmottagningen.

Vi har fortfarande svårt att få in patienter till projektet trots den sänkta åldersgränsen. I projektbeskrivningen står att patienten skall ha genomgått rehabskelettet vilket inte gjorts av alla.

Arbetsprocessen

Patientgruppen har varit mer psykiskt belastade än vi räknat med. Flera av våra deltagare har fått genomgå utökad psykiatrisk bedömning. Utifrån hittills inkomna patienter verkar målet vara för högt satt.

Då starten av projektet forcerades och all personal och lokal/inventarier inte var på plats blev belastningen för stor vid start vilket skapade stor oro i personalgruppen.

Rekrytering av patienter till grupp två går trögt. Vår planering var att grupp två skulle starta nu i april men vi har ännu inte fått in tillräckligt med patienter då många tänkta patienter är i arbetet när de kommer till oss. Från projektgruppens läkare kommenterades att patienterna nu

söker mer för utmattningssyndrom än smärta när de söker vårdcentral. Symtomen är de samma men diagnosen varierar över tid (sjukskrivningsreglerna är ändrade så det är lättare att bli sjukskriven under längre tid med den diagnos utmattningssyndrom)

Möjligen skall vi gå ut bredare och nämna olika symtom på de vi vill behandla. En undran är om alla vet vad som ryms i begreppet psykosomatik. Behövs ytterligare/annan information till vårdcentralerna?

Styrningen och support har fungerat bra i styrgrupp respektive projektgrupp. Vi känner att vi kunnat diskutera våra problem och fått hjälp och förståelse.

Samverkan

Personal och omstrukturering på arbetsförmedlingen har gjort att det blivit oklart om ansvarsdelen i rehabiliteringsprocessen vilket måste åtgärdas.

Hinder

Hinder är rekrytering av nya patienter vilket fortfarande går trögt.

Svårighet att förankra processen ut i de olika organisationerna. Vi har inte löst handläggningen av patientens arbetsträning till fredställande med AF/Verksam.

Gruppens storlek på 10 personer är ett hinder då lokaler och arbetsmetoden inte lämpar sig för mer än 8 patienter vilket vi fått godkännande att minska av styrgruppen.

Eftersom personalen jobbar deltid har vi problem med mötestider för handledning/aktivitetssupplägg vilket krävs mer än vi tänkt oss då gruppen är så psykiskt/fysiskt belastad.

Framgångsfaktorer

Stor entusiasm i personalgruppen att få arbeta med denna exklusiva rehabiliteringsprocessen trots alla problem i starten.

Den utökade samverkan med FK/AF/VC gör att vi har ett gemensamt ansvar för att lösa problem under rehabiliteringen tillsammans med patienten vilket patienterna verkar uppskatta – ingen sitter själv med hela problemet och risken att ”ramla mellan stolarna” minimeras. Vi har också ett utvidgat ansvar att överlämna patienten till berörda parter efter projektidens slut.

Försäkringskassans insatser har fungerat tillfredställande.

Önskvärt vore att planeringstiden för projektledare och berörd personal vore separerat från projektstarten.

Vad gäller utvärdering så används SUS och FoU-enheten för psykometrisk screening men inga data är färdiga för redovisning ännu.

Projekt Ungdomstorget

Självvärdering april 2008

Sammanställd av projektledare Maria Hallström

Uppdraget

Uppdraget är att i projektform utveckla nya samarbetsformer och metoder genom gemensam handläggning för en specifik målgrupp, mellan Försäkringskassan, Arbetsförmedlingen och kommunen (Stöd & Utveckling) och därmed fastställa den eventuella nyttan med ett tätt samarbete myndigheterna emellan.

Målsättningen är att minska arbetslösheten, öka anställningsbarheten och minska sjukskrivningarna hos målgruppen.

Målgruppen är alla arbetslösa unga vuxna mellan 18-25/29 år som är i behov av förstärkt samverkan och stöd från koordinator.

Uppstarten

Administration

Se tidigare självvärderingar.

Rekrytering

Se tidigare självvärderingar.

Arbetsprocessen och erfarenheter hittills med kommentarer

Målgrupp

Ett antal sjukskrivna ungdomar från Försäkringskassan började skrivas in i början av februari 2008. Enligt projektbeskrivningen skulle denna grupp vara aktuell från projektstart, men först under vintern 2007/2008 hittade man på Försäkringskassan rutiner och stöd i regelverket för hur detta skulle kunna ske. Dessa ärenden har dragits i beredningsgruppen för Verksam före ingång till Ungdomstorget. Projektmedarbetarna har sett att det finns behov av Ungdomstorgets verksamhet hos flera av de sjukskrivna ungdomarna hos Försäkringskassan. Denna målgrupp kan generellt sett bättre tillgodogöra sig Ungdomstorgets verksamhet än gruppen med aktivitetsersättning (som projektgruppen först arbetade med), eftersom den

senare står längre från arbetsmarknaden än den första och därmed behöver ännu längre tid och mer resurser än vad som kan erbjudas i projektet för att komma ut på arbetsmarknaden.

Målet

Från att 48% av ungdomarna som avslutats under år 1 hade gått till arbete eller studier, har vi under år 2 hittills ett resultat på 77%. Det beror till stor del på de faktorer som nämns i stycket ”Exempel på hinder och framgångsfaktorer i arbetsprocessen”. Projektgruppen har också hittat en fungerande samverkansmodell att arbeta enligt. Detta inom ramen för de förutsättningar som finns idag. Modellen kan utvecklas efter behov och nya villkor, som uppstår efter hand.

Resursbehovet

Från att ha bidragit med en heltidstjänst från varje myndighet, har man successivt minskat på handläggarresurserna för projektets räkning. Tre av fem personer i projektgruppen har slutat under projektår 1, vilket också har bidragit till att projektet i början av år 2 tappat fart och fått en effektivitetsförlust. År 2 rekryterades nya handläggare från kommunen, Försäkringskassan samt en ny koordinator. Från kommunens sida är alla fyra socialsekreterare som arbetar med ungdomar delaktiga i projektet med sina respektive deltagare. Av den summa som i projektbudgeten var avsatt för deltagarnas utbildning har nu använts pengar för truckförarutbildning för tre personer. Denna satsning var mycket lyckad då dessa tre personer fick jobb som är direkt avhängiga av ovan nämnda utbildning. Ungdomarna och projektgruppen upplever denna lösning som väldigt viktig, eftersom dessa personer utan utbildningen hade varit fortsatt arbetssökande. Det finns en önskan om att fler ungdomar får ta del av denna förmån, som är ett bra komplement till Arbetsförmedlingens möjligheter att erbjuda utbildning. En bank med arbetsgivare är ständigt under arbete och ger en samlad bild av utbudet gällande jobb och platser för praktik eller arbetsträning hos dessa.

Tidsplan

Tidsplanen för projektet är två år med start 2006-08-07. Den sista deltagaren i projektet skrevs in den 31 mars och nu arbetar gruppen med de befintliga deltagarna för fullt. I nuläget håller projektledaren på med utvärdering och slutrapportering, som LSG skall ställa sig bakom och lämna till RAR den 30 juni.

Styrning

I mars 2007 togs beslut av LSG att införa en projektledare på 25% under projektår 2. Dennes uppgift är i första hand att ha hand om koordinatorernas arbete, ansvara för utvärdering samt vara projektets länk till styrgruppen vad gäller ex frågor om samverkan och projektets utveckling. Styrgruppen träffas på Ungdomstorget knappt en gång per månad. Beslut som kan tas av styrgruppen tas vid mötena, annars tar berörd chef med sig frågan högre upp i sin organisation. Den 17 mars deltog styrgruppen och projektledaren på LSG:s möte, i syfte att redovisa nuläget i projektet samt få LSG:s frågor med sig tillbaka inför utvärdering och slutrapportering.

Samverkan/kommunikationen gentemot övriga rehabaktörer

Projektgruppen har skapat goda samarbeten med rehabaktörer runtomkring, gällande ungdomarna i projektet, men även gällande ungdomar som inte är inskrivna på Ungdomstorget. Detta tack vare att man under projektiden skaffat sig kunskaper om respektive myndighet och kringliggande aktörer och därmed med större sannolikhet träffar ”rätt” gällande samarbeten. Arbetet på Ungdomstorget har således även givit spin off-effekter för ungdomar och handläggare som är utanför projektet.

Ge exempel på hinder och framgångsfaktorer i arbetsprocessen

Hinder:

- Handläggarna har inte fått möjlighet att delta i projektet i den omfattning som var överenskommet. De förväntas i hög grad sköta arbetet i projektet vid sidan om sina ”ordinarie” arbetsuppgifter. Detta får till följd att projektet förlorar arbetskapacitet.
- Brist i styrning under projektår 1, behov: tydliga strukturer kring roller och ansvar.
- Olika grunduppdrag försvårar samverkan/förståelse för den andres arbets- och synsätt.
- Förändringar inom myndigheterna har skapat begränsningar och fördröjningar för ungdomarna i projektet

Framgångsfaktorer:

- handläggarna träffar nu mer ”rätt” vad gäller målgruppen som skrivs in i projektet
- handläggarna är sammansvetsade (eftersom de nu känner varandra) vilket bidrar till en bättre samsyn och planering för ungdomarna
- kompetensöverföring mellan myndigheterna bidrar till samverkanstänk
- minskat revirtänkande från myndigheternas sida ger bättre samverkan
- Koordinatorernas fria arbetssätt och kompetens ger individuella lösningar
- Samlokalisering viktig för samverkan med kvalitet
- Lösningfokuserat förhållningssätt och coaching bidrar till ansvar och delaktighet för ungdomarna, vilket ger bra resultat
- Deltagarnas egna mål styr processen

Lärprocessen i projektet

Vi skulle ha gjort följande saker annorlunda om vi startat om projektet idag:

- Anställt en projektledare på heltid från början, med främsta syfte att driva alla samverkansfrågor gentemot myndigheterna och därmed starta utvecklingen av en samverkansmodell att jobba efter när projektiden är slut
- Startat verksamheten först när lokalen, projektiden, styrningen, projektledare och ansvarsfördelning var klart.
- Startat samverkansforum, byggt nätverk och genomfört en behovsanalys inom respektive myndighet på alla nivåer redan innan start, med syfte att öka delaktigheten och förankra projektet från början.
- Arbetat efter en projektspecifikation och projektplan med tidsangivelser och kommunikationsmönster.

Kommentarer och redovisning av hittills insamlad data

Siffror år 2: 2007-08-07 – 2008-04 -28

Totalt antal inskrivna: 59 st
Totalt antal utskrivna: 47 st
Utskrivna mot arbete: 23 st (49%)
Utskrivna mot studier: 13 st (28%)
Utskrivna av annan orsak: 11 st (23%)
Varav återremitterade: 8 st (17%)

Under år 2, perioden 070807 – 080428 har 59 personer skrivits in i projektet. Motsvarande period år 1 skrevs 45 personer in. Målet på 150 personer per år har således inte nåtts. Det beror till största delen på att Försäkringskassan, som enligt projektbeskrivningen skulle skriva in ca 80 personer per år, har skrivit in en mycket lägre andel ungdomar i projektet (ex år 1 skrevs 11 ungdomar in). Sjukskrivna ungdomar, som står för en stor del av målgruppen från Försäkringskassan, började skrivas in först i februari 2008. Den sista mars 2008 skrevs den sista ungdomen in i projektet.

49% av de utskrivna har gått till arbete, jämfört med 33% under år 1 och 28% har gått till studier jämfört med 10% år 1. Detta beror troligtvis på faktorer som

- ”rätt” målgrupp skrivs in i projektet, dvs de personer som inom 3-6 månader kan beräknas börja arbeta eller studera
- jobben har blivit fler
- Ungdomstorgets egen budget har bekostat utbildning för ungdomar som därefter fått jobb som är direkt avhängiga av utbildningen
- Koordinatorerna har vunnit trovärdighet och utvecklat goda samarbeten med arbetsgivare vad gäller jobb och praktikplatser
- Projektgruppen har förbättrat samarbetet inom gruppen och med kringliggande aktörer, vilket ger bättre uppföljningar och signaler till ungdomarna om att vi arbetar tillsammans med dem

77% av ungdomarna har alltså avslutats mot arbete eller studier (målet var satt till 70%).

Målet studier har överträffats med 8% (28% mot uppsatt 20%-mål) vilket är mycket positivt med tanke på att många av ungdomarna har ofullständig skolgång och nu tar tag i kompletteringen av denna.

Projekt Yrkessvenska/Språkpraktik – Katrineholm och Vingåker

Självvärdering april 2008

Sammanställd av projektledare Jens Mander

Uppdraget

Yrkessvenska/Språkpraktik är ett samverkansprojekt mellan Socialförvaltningarna i Katrineholm och Vingåker, AF och Viadidakt. Huvudman är Katrineholms kommun.

I Katrineholms- och Vingåkers kommuner finns ett relativt stort antal utlandsfödda människor, som är språksvaga i en omfattning, som gör att de inte har möjlighet att bli aktuella för de arbetsmarknads- och sysselsättningsprojekt som idag finns i kommunerna. Det samma gäller också för de människor som är aktuella för insatser från arbetsförmedlingens sida.

Målgruppen för projektet saknar - vad man inom EU brukar benämna som "basic skills" - basfärdigheter för att bli fungerande medborgare i ett modernt samhälle. För dessa människor saknas det ett alternativt inlärningsätt och det saknas också en samordning kring detta mellan aktuella myndigheter.

Projektets målsättning är att via yrkesutbildning och undervisning i yrkessvenska, ge projektets deltagare möjlighet att bryta utanförskap, integrera deltagarna och därmed möjliggöra ett närmande gentemot det moderna svenska samhället.

Projektet är även ett försök att "metodutveckla" yrkessvenskan, bryta ny mark i den pedagogiska delen av projektet.

Huvudmålet är att 25% av deltagarna vid projektperiodens slut ska ha gått vidare till studier, arbete eller någon form av arbetsmarknadsåtgärd/sysselsättningsåtgärning.

Uppstarten

Initial beskrivning av uppstarten finns i tidigare självvärdering på www.rarsormland.se

Efter det att biträdande projektledare samt projektledare avslutat sina anställningar (augusti - 07, oktober - 07) har projektet startat om med nyrekryterad projektledning. Ett avstämningsmöte hölls i januari -08 där yrkessvenskans, till viss del, nya inriktning fastlades. Den nya inriktningen beskrivs i en reviderad version av projektbeskrivningen.

Projektet bedrivs sedan mitten av april 2008 i nya lokaler - Bievägen 3 (Katrineholm) - Lokaler bättre anpassade för verksamheten både då det gäller personalens arbetsmiljö och deltagarnas ytor i studiemiljöhänseende. En lärare i yrkessvenska har rekryterats efter det att avtalet med föregående utbildningsanordnare löpt ut.

Bytet av lokaler har under en tid medfört begränsad tillgång till datorer och övrig it-relaterad utrustning. Arbetet med att installera kommunalt nät i lokalerna pågår då detta skrivs.

Rekrytering av personal

Vid projektstarten fanns fyra mentorer anställda sedan tidigare i ett pilotprojekt vid Socialförvaltningen i Katrineholm. Mentorerna anställdes som plusjobbare i november 2006 och vid projektstarten överfördes de automatiskt till projektet.

Vid projektstarten rekryterades en projektledare och biträdande projektledare, dessa påbörjade sitt arbete den 10 april 2007.

I augusti 2007 slutade biträdande projektledare i projektet. En tillfällig biträdande gick in i september, tänkt att arbeta i projektet under september och oktober. Som tidigare nämnts, avslutade också projektledaren sin anställning under hösten –07. Projektet bedrevs fram till årsskiftet med en intermitterant projektledare, som sedermera, på fråga från projektets styrgrupp, åtog sig uppdraget. Utöver detta rekryterades en ny biträdande projektledare.

Till detta kan tilläggas att en pedagog rekryterats (april – 08) efter att avtal med föregående uppdragsutbildare löpt ut.

Arbetsprocessen och erfarenheter hittills med kommentarer

Projektet har, som nämnts, reviderats utifrån initiala svårigheter gällande målgruppsbestämning. Projektet startade med en grupp människor vars samlade problematik omöjliggjorde deltagande fullt ut enligt projektbeskrivningen. (40 h sysselsättning/vecka).

Revideringen innebär att vi från januari månad 2008 har ”nivågrupperat” projektet, i akt och mening att möta behoven hos dessa projektets första deltagare, samtidigt som vi ombildat huvudgruppen via införandet av ett begränsat antal yrkesutbildningar.

Nivå 1 Mjukstarten

Nivå 1 är vår utvärderande del, där vi kartlägger, entusiasmerar och motiverar till ett fullvärdigt deltagande i projektet vad gäller tids och – sysselsättningsmålet. Insatser genom projektet fortgår ca 1 månad.

I de fall vi lyckas (motivationsmässigt) går deltagaren vidare till någon av projektets övriga nivåer. I övriga fall återgår deltagaren till berörd remitterande myndighet/förvaltning.

Nivå 2 Yrkesträning

Här erbjuds yrkesträning i kombination med utbildning inom företag i cirka 6 månader för de deltagare som behöver och vill ha ett ”ingångsjobb”, d.v.s. ett arbete som inte kräver formell utbildning.

Tillsammans med två större livsmedelsföretag i Katrineholm kommer vi att kunna erbjuda intresserade deltagare en praktisk yrkesutbildning där ovan nämnda butiker går in med praktikplatser och i viss mån som utbildare (lagar & regler, färskvaru hantering mm.)

Tanken här är att deltagarna skall avsluta sin utbildning med en sorts yrkesbevis – ett ”kvitto” på att de är godkända i samtliga delar av arbetet som utförs i en (större) livsmedelsbutik. Inom branschen finns utarbetade riktlinjer och kursmaterial för mottagande och utbildning av praktikanter som strävar efter arbete inom butiksområdet.

Vi tror att ca: 8 deltagare per halvår/år kan genomgå ovanstående yrkesutbildning. Utöver livsmedelsbranschen kommer Iss – städ i Katrineholm att kunna erbjuda motsvarande yrkesutbildning inom städ. Samtal förs, i detta nu, med företagare inom elektronikåtervinning för att, vi på sikt, skall kunna erbjuda yrkesutbildning även inom detta område.

Vi räknar med att, utanför ”Livs – Städuutbildningarna”, ha plats för 4-6 deltagare som uttryckt intresse för andra yrken där vi matchar in dem på yrkesträningsplatser utifrån deras individuella önskemål.

Nivå 3 Coachning

Högt motiverade personer som med kortare insatser av språkträning genom yrkessvenska och yrkesträning kan studera vidare eller få ett arbete inom tidigare yrkesområde i hemlandet. Dessa kan bli självgående men behöver en annan metod och extra stöd för att komma igång med det svenska språket och komma vidare till studier, validering av betyg, eget arbetssökande mm. Insatser genom projektet pågår 1-3 månader.

Måluppfyllelse

I projektbeskrivningen anges bl. a de nedan beskrivna målen för projektet. Varje mål kommenteras sedan i direkt anslutning till målet.

- Att samtliga deltagare ska komma ett steg närmare arbetsmarknaden

Arbetet med att deltagarna ska närma sig arbetsmarknaden har i samband med att projektet nystartades lett till att ett antal deltagare avslutade sin tid i projektet utan att gå vidare till jobb, studier eller arbetsmarknadsåtgärder. Dessa deltagare återgick till remitterande myndighet, Socialförvaltningen i Katrineholm. I samtal med handläggare samt sektionschef vid nämnda förvaltning framgår att det att flertalet av dessa deltagare har påverkats positivt av tiden i projektet. Förhoppningen är, att ett antal av dessa deltagare skall kunna ingå i någon av kommunens andra sysselsättningsåtgärder.

- Att utveckla nya metoder för inläring

Arbetet med att utveckla språkinläringen har, till stor del, försvårats av deltagargruppens (initiala) sammansättning. Majoriteten av deltagarna har, från tid till annan, befunnit sig på en alltför låg nivå, (analfabeter, ej genomförd sfi mm.) för att någon metodutveckling skall ha kunnat ske.

- Att skapa ett användbart underlag för en utveckling av en utbildningsmodell för arbetslösa personer med utländsk bakgrund

Arbetet med att ta fram en utbildningsmodell för arbetslösa med utländsk bakgrund är fortfarande i startfasen och kan ses som en integrerad del inom ramen för yrkesutbildningsspåret.

- Att 25% av deltagarna ska vara i utbildning eller arbete vid projektperiodens slut

25% - målet. Om man till de deltagare som kommer i arbete eller studier, lägger till dem som går vidare in i (och fungerar i) en kommunal sysselsättningsåtgärd, kan målet som sådant anses vara realistiskt. 28% är i arbete eller har påbörjat studier efter projektets första tolv månader.

Resursbehov i förhållande till projektbeskrivning

En brist, så här långt i projektet, är att man har underskattat behovet av *lärtid*. Projektet påbörjades med en lärare med 50 % tjänstgöringsgrad. Under senhösten utökades pedagogtjänsten till 70 % av en heltidstjänst. För att återigen referera till deltagargruppens initiala sammansättning, hade projektets deltagare haft bättre förutsättningar att tillgodogöra sig yrkessvenska med ytterligare någon lärare anställd i projektet.

Under våren har antalet projektdeltagare periodvis varit betydligt högre än tidigare, varvid man har kunnat se ett behov av att eventuellt utöka personalen med en mentorstjänst.

De ekonomiska resurserna som tilldelats projektet är tillräckliga.

Tidplanen för projektet

Trots att det i perioder (nyanställningar, nystarter, revidering av verksamhet mm.) upplevts som om projektet ”gått i stå”, ligger vi ändå i fas vad gäller deltagarantal under det första projektåret. 50 deltagare är/har varit inskrivna i projektet under år 1.

I andra änden har vi varit trögstartade gällande exempelvis de praktikplatser projektet rekryterat. Detta bemöter vi nu med ett ökande antal praktikanordnare inom det privata näringslivet.

Utbildningen i yrkessvenska har, som tidigare nämnts, inte kunnat bedrivas i linje med projektbeskrivningen. Vi tror att vi nu, med en mindre spännvidd i yrkesträningdelen kan komma igång med undervisning samt metodutveckling, på det sätt upphovsmännen till projektansökan tänkt sig.

” Att utveckla nya metoder för inlärning. Att skapa ett användbart underlag för en utveckling av en utbildningsmodell för arbetslösa personer med utländsk bakgrund.

Att kunskapsöverföra den här metoden, om den visar sig vara framgångsrik, till andra som arbetar med utbildningsfrågor. ”

(Kursiv ur projektbeskrivningen.)

Styrningen av projektet

Styrgrupp och projektledare/personalgrupp har haft täta träffar under senhösten –07/våren – 08. Man har fattat, för projektet, väsentliga beslut och från styrgruppens sida visat ett genuint intresse för att bidra till lösningar av de problem projektet haft att brottas med under resans gång. Vi har nu nått ett läge, där vi anser att styrgrupp/projektledning bör träffas ca en gång per månad.

Samverkan/kommunikationen gentemot övriga rehabaktörer

2007 – 04 – 10 fram till 2007 – 11 – 01

Ur tidigare gjord självvärdering:

Bedömningen av samarbetet varierar beroende på vilken tidsperiod som avses. Till en början fanns stor oklarhet kring hur Viadidakts/SFI:s medverkan skulle se ut i praktiken. Oklarhet uppstod bland annat om hur elever på SFI skulle läsa svenska och samtidigt utföra yrkesträning och medverka i projektet Yrkessvenska. Vid följande styrgruppsmöten var alla eniga om att frågan måste lösas. Då semesterperioden kom emellan och rektorsbyte på sfi genomfördes i augusti så var det först efter sommaruppehållet som frågan åter kom upp på dagordningen. Samtalen har efter sommaren varit konstruktiva och en allmän uppfattning finns nu om hur intaget ska utformas. För att lösa ett deltagande för SFI elever har vi kommit till slutsatsen att en medverkan i projektet måste vara flexibel i det avseendet att SFI elever ska kunna fortsätta studera svenska på SFI och samtidigt yrkesträna inom projektet Yrkessvenska.

Alla aktörer har generellt sett varit positiva till att få in deltagare i projektet. Till följd av oklarheter kring hur man ska gå tillväga rent praktiskt har resultatet varierat beroende på vilken samverkanspartner som avses.

Vad gäller andra projekt bör större uppmärksamhet läggas på ett närmare samarbete med t ex KV-projektet vars verksamhet i vissa avseenden har likheter med Yrkessvenska/Språkpraktik.

Slut tidigare gjord självvärdering.

2007 – 11 – 01 fram till 2008 – 04 – 30

Informationen gentemot övriga aktörer (och åt andra hållet) har förbättrats avsevärt. Styrgruppens medlemmar har, från sin nivå inom den egna organisationen, informerat berörda handläggare/tjänstemän på ett sätt som möjliggjort ett tätare och mer effektivt samarbete mellan projektet och dess huvudmän. Ett mycket bra samarbete är nu igång mellan exempelvis Arbetsförmedlingen och projektet.

Vad gäller Viadidakt - SFI - där finns fortfarande en del kvar att göra. Arbetet är dock igång med att snabbt åstadkomma ett större inflöde av deltagare från nyss nämnda huvudman. Tätare möten mellan projektledning och projektets kontaktansvarige vid SFI:n, samt möten och informationsutbyte med introduktionssekreterargruppen, har gjort att vi nu ser möjligheten till bättre samverkan under återstoden av projektperioden.

Information och samverkan med Socialförvaltningarna i Katrineholm och Vingåker blir ständigt bättre i det att man på handläggarnivå nu har en större förståelse för projektets syfte och mål.

Hinder och framgångsfaktorer i arbetsprocessen

Samordning/samverkan eller snarare bristen på densamma är *ett* hinder i arbetsprocessen.

Informationsbrist mellan huvudmännen och projektet har i vissa fall lett till att vi dubbelarbetat med vissa deltagare. För att komma till rätta med denna problematik har vi idag ett meddelandesystem mellan Af och projektet – vi checkar av nyinskrivna projektdeltagare

gentemot Af – i vissa fall har denna avstämning gjort att vi, i samverkan, har kunnat föra deltagare vidare mot en relevant yrkesutbildning.

Personalomsättning (byte av projektledning) med allt vad det innebär av tidsfördröjning, nyanställningsprocesser, inlärningsfaser mm.

Den främsta framgångsfaktorn är att vi idag har ett gemensamt synsätt, från styrgrupp till lärare och övrig projektpersonal, gällande hur vi vill gå vidare.

Lärdomar i projektprocessen

Om projektet startat om idag hade vi:

-Anställt (minst) en pedagog på *heltid*.

-Teambildat projektpersonal och huvudmännens kontaktansvariga.

-Bättre informerat huvudmännens kontaktansvariga i projektets syfte och mål – i syfte att få fram ”informationsbärare” inom respektive organisation.

-Nätverkat i högre utsträckning gentemot det privata näringslivet.

-Försökt finna bredare lösningar vad gäller utbildningsvägar. Både med hjälp av Af:s utbud av yrkesutbildningar *och* de fördelar ett närmare samarbete med personal vid Viadidakt/SFI skulle kunna ge. Detta för att kunna använda de olika kompetenser som ryms inom nyss nämnda personalgrupp, till framtagande av användbara språktester, hjälp med språkträning för de deltagare vars bristfälliga skolbakgrund (eller att de är analfabeter), gör att de är i behov av en intensivare språkträning under sin första tid i projektet.

Kommentarer och redovisning av hittills insamlad data

Allmänt:

47 deltagare under projektets första år. Av dessa har;

13 av 47 har gått vidare till utbildning eller jobb,	28%
1 deltagare har flyttat	2%
1 är föräldraledig	2%
1 har fått besked om utvisning	2%
5 är långtidssjukskrivna	10%
7 är återremitterade till respektive huvudman	14%

För resterande 19 personer (40%) saknas det till största delen dokumentation kring uppföljning. Deras fullföljande/avbrott av projektet är därför oklart.

Födelseår och kön/deltagare:

1956 – K	1951 – M
1964 – K	1971 – M
1966 – K	1954 - M
1965 – K	1957 - M
1951 – K	1973 - M
1960 – K	1947 - M
1964 – K	1978 - M
1970 – K	1957 - M
1963 – K	1968 - M
1962 – K	1966 - M
1967 – K	1954 - M
1963 – K	1966 – M
1984 – K	1948 - M
1970 – K	1977 - M
1985 – K	1965 - M
1962 – K	1979 - M
1960 – K	1970 - M
1961 – K	1953 - M
1984 – K	
1954 – K	
1957 – K	
1966 – K	
1968 – K	
1967 – K	
1960 – K	
1963 – K	
1963 – K	
1963 – K	
1984 - K	

29 kvinnor 18 män

47 deltagare totalt i projektet under projektets första år

Tre av dessa deltagare gör sin andra sejour i projektet nu under år 2. De är alltså omrekryterade till projektet.

Målsättningen är vidare att 50 deltagare slussas in i projektet under år 2.

28% av deltagarna har lämnat projektet för arbete eller vidare studier.

Här har vi inte räknat in de deltagare som gått ut ur projektet och in i annan sysselsättning (kommunal sysselsättningssatsning, arbetsmarknadsåtgärd, svenskstudier vid ABF osv.).

I samband med att projektet nystartades (januari – 08) avslutades projektdeltagandet för ett antal (5 st.) deltagare vars sjukdomsbild stod i vägen för ett fullvärdigt deltagande i projektet. Dessa återremitterades till Socialförvaltningarna i Katrineholm respektive Vingåker.

Vi har dessutom minskat antalet (samtidiga) deltagare i ”Mjukstarten” då det visat sig att arbetsbelastningen blir för hög för, i första hand, projektets mentorer.

19 deltagare är idag aktiva i projektet. Av dessa yrkestränar 17.

Vid revidering av projektplanen efter ca 8 månaders verksamhet, såg vi ett behov av mer flexibla lösningar, på olika nivåer, utifrån de individuella planerna.

Projektet nivågrupperades för att bättre möta behovet som finns inom målgruppen.

Problemställningen är diskrepansen inom deltagargruppen. Uppdraget är att tillgodose integrations & utbildningsbehovet hos deltagare med alltifrån total avsaknad av skolutbildning, språkkunskaper, SFI eller dylikt till deltagare vi möter, som anlänt Sverige med en avklarad universitetsutbildning. Den gemensamma nämnaren är avsaknaden av en gångbar, talad yrkessvenska. Nivågrupperingen beskrivs under punkten:

”Arbetsprocessen och erfarenheter hittills med kommentarer.”

Könsfördelning

29 kvinnor och 18 män har deltagit i projektet.

Medelålder

Medelåldern för medverkande i projektet är 40 år (40,4). Medelåldern har sjunkit jämfört med tidigare självvärdering. Tidigare siffra: 45 år (44,53).