



# Ciceron

---

En länsövergripande modell för samverkan kring unga 16-29 år

**Therese Elmeçantz**

**2010-05-23**

## Innehåll

1. Bakgrund.....	3
2. Projektinriktning.....	3
2.1 Syfte.....	3
2.2 Mål.....	3
2.3 Inriktning .....	3
2.4 Målgrupp och mål – Lokalt ställningstagande.....	5
2.5 Organisering .....	6
2.6 Tid .....	7
3. Ramar för lokala projektbeskrivningar .....	7
4. Utvärdering.....	8
5. Förvaltning av kunskaper och erfarenheter .....	8
6. Budget .....	8
7. Information.....	8

## 1. Bakgrund

Unga personer har under de senaste tjugo åren fått svårare att etablera sig på arbetsmarknaden, och med bristfällig utbildningsbakgrund och bristande arbetslivserfarenheter är det många ungdomar som ställs utan sysselsättning och/eller försörjning. Tiden utanför studiesystemet och/eller arbetsmarknaden är ansträngande och ger ofta upphov till individuella problem och känslor av maktlöshet<sup>1</sup>. Ungas frånvaro från arbete och studier medför också samhällskostnader i form av ökade offentliga utgifter och minskade intäkter.

Samordningsförbundets insatser ska enligt 2010 års verksamhetsplan rikta sig till unga (16-29 år). Under våren har en förstudie<sup>2</sup> genomförts med syfte att få en överblick över de unga som saknar sysselsättning och/eller försörjning i länet. Resultatet av förstudien visar att ca 6000 unga sörmlänningar står utan sysselsättning och/eller försörjning. Många är redan i någon typ av åtgärd hos Arbetsförmedlingen eller kommunen, och går också vidare ut i arbetslivet. Det finns dock ett antal unga, exempelvis de som saknar gymnasieutbildning, som bedöms ha behov av samordnade insatser för att inte passiviseras och hamna i ett permanent utanförskap.

Detta dokument syftar till att, utifrån resultatet av förstudien, beskriva en inriktning och struktur för det regionala utvecklingsarbetet för unga med behov av samordnade insatser. Inriktningen och strukturen ska utgöra grunden för kommande lokala projektbeskrivningar, där LSG bör ges en tydlig roll.

## 2. Projektinriktning

### 2.1 Syfte

Syftet med inriktningen är att skapa en länsövergripande och hållbar modell för samverkan kring unga (16-29 år).

### 2.2 Mål

Målen med inriktningen är att:

- ✓ Identifiera och eliminera hinder för ungas väg mot arbete eller studier
- ✓ Öka möjligheterna för unga (16-29 år) att etablera sig på arbetsmarknaden och få en egen försörjning.
- ✓ Skapa ramar för en hållbar struktur för samverkan kring unga i länets kommuner.

### 2.3 Inriktning

Sverige tillhör de länder i Europa som har den högsta arbetslösheten bland unga<sup>3</sup>. Unga utan sysselsättning och försörjning brottas ofta med att de inte vet vart de ska vända sig för att få stöd, samtidigt som myndigheterna saknar kunskap om varandras insatser och därtill förmåga att samordna dem. Många unga hamnar i glappet mellan olika myndigheter som Arbetsförmedling, kommun och Försäkringskassa. Om myndigheterna samverkar och har en tydlig ingång till de stöd som finns, underlättas situationen för unga menar Ungdomsstyrelsen, som arbetar för ungas möjlighet till *en väg in*.

I sin rapport *Vägarna in* föreslår Ungdomsstyrelsen att ytterligare satsningar görs på den typen av verksamheter som ofta kallas för *Navigatörcentrum*. Syftet är att ge unga en plats att gå till där så många myndigheter, verksamheter och organisationer som möjligt är samlade. De forna RAR-

---

<sup>1</sup> [www.ungdomsstyrelsen.se](http://www.ungdomsstyrelsen.se)

<sup>2</sup> Se bilaga 1

<sup>3</sup> [www.ungdomsstyrelsen.se/art/1,2072,8033,00.html](http://www.ungdomsstyrelsen.se/art/1,2072,8033,00.html)

finansierade projekten *Ungdomstorget* i Nyköping samt *Duellen* i Flen, arbetade/arbetar med stor framgång på liknande sätt. Dessa lokala erfarenheter har, tillsammans med de regionala erfarenheterna från arbetet med TRIS samt Ungdomsstyrelsens rekommendation, föranlett den föreslagna metoden och strukturen nedan.

### **Metod och struktur**

Ciceron är en samverkansmodell inom rehabiliteringsområdet, vars syfte är att samordna och samla lokala insatser för unga (16-29 år) som på olika sätt behöver stärkas för att närma sig arbetsmarknaden. Till skillnad från tidigare projekt som finansierats av Samordningsförbundet, består modellen inte av rehabiliteringsinsatser, utan tyngdpunkten ligger på samverkan. Modellen utgår ifrån en koordinator och ett samverkansteam, vilka ska arbeta med att lotsa individer samt med att stärka samverkan kring målgruppen. Befintliga lokala verksamheter hos de olika myndigheterna samordnas, med syfte att öka chanserna för individen att få "rätt" insats. Detta innebär att nya rehabiliteringsresurser inte tillförs.

Vilken målgrupp som ska beröras av samverkansinsatsen bestäms lokalt av LSG. Kravet är att individerna ska befinna sig i åldersintervallet 16-29 år.

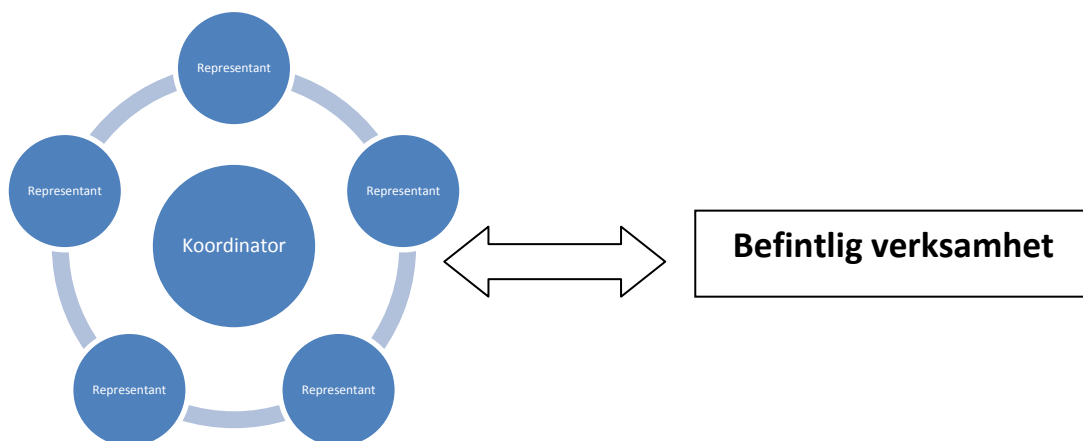
**En person- två uppdrag:** En koordinator tillsätts som lots för såväl individ som för organisation. Koordinatören finansieras av Samordningsförbundet.

Koordinatören har kunskap om befintliga insatser hos de olika myndigheterna samt god kontakt med respektive organisation. *Koordinatorn* är individens *vägvisare* inte *coach*, det är viktigt att individen ansvarar för sin egen resa. Koordinatören har kunskap om befintliga lokala insatser (där individen i vissa fall kan få träffa en coach), vilket underlättar individens arbete och möjliggör minskad tid i passivitet.

Till sin hjälp har koordinatören ett samverkansteam med representanter från exempelvis kommunens enheter, Arbetsförmedlingen, Försäkringskassan och Landstinget. Teamet sätts samman av LSG, som organiserar arbetet lokalt. Strukturen utgår från förhållningssättet *individen i centrum*, vilket betyder att varje individ som träffar koordinatören ska få individuellt anpassat stöd på sin väg mot arbete eller studier. Förhållningssättet kräver samverkan mellan många organisationer, eftersom det vilar på tanken om myndigheternas ansvar utifrån ett samhällsperspektiv.

De lokala "ungdomsgrupperna" bildar ett regionalt nätverk som träffas regelbundet för erfarenhetsutbyte och utvecklingsarbete.

**Samverkansteamet:** Samverkansteamet består av handläggare/representanter för de organisationer LSG beslutar ska samverka kring unga i varje kommun. Således kan gruppens sammansättning variera över länet.



Genom samverkan, en fast struktur, ett gemensamt förhållningssätt och ett lösningsinriktat arbetssätt, kan samverkansteamet överbrygga hinder som i dag begränsar ungas väg. Ett exempel på ett sådant hinder kan vara ersättningsformens betydelse för vilken insats individen har möjlighet att få. Genom tillkomsten av samverkansteamet skapas möjligheten att ge individer med olika ersättningsformer ”inträdesbiljetter” till de insatser som finns hos samtliga myndigheter inom kommunen. Detta kan minska risken för långvarigt utanförskap och stora samhällskostnader.

#### **Lokal**

Arbetet bör ske i en lokal som är myndighetsneutral och relativt centralt belägen eftersom tillgängligheten är viktig. Samordningsförbundet finansierar lokalkostnaderna.

#### **Friskvårdspott**

Varje samverkansteam får en ”Friskvårdspott” som är avsedd för insatser som bedöms som lämpliga för en individ men för vilka resurser saknas i ordinarie verksamhet.

#### **Utbildning/kompetensutveckling**

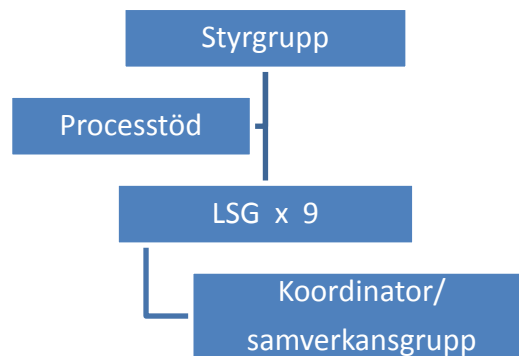
Såväl LSG, projektgrupp som samverkansteam och koordinator ska erbjudas utbildningsinsatser från Samordningsförbundet. Insatserna ska syfta till att öka kompetensen för arbetet med unga och/eller samverkan.

### **2.4 Målgrupp och mål – Lokalt ställningstagande**

I Sörmland bor ca 44 000 i åldersintervallet 16-29 år<sup>4</sup>, av dessa står ca 6 000 (13 %) utan sysselsättning och/eller försörjning. Vilka av dessa 6000 som anses vara i behov av samordnade insatser fastställs av LSG, som ansvarar för beslut om lokalt prioriterad målgrupp, samt vilka mål som ska ställas upp för arbetet med densamma. Det är möjligt med en konstruktion där alla ungdomar i åldersgruppen ingår, i enlighet med Ungdomsstyrelsens rekommendation om *En väg in*.

<sup>4</sup> Befolkningsmängd i åldersintervallet 16-29 år per kommun den 30 november 2009, [www.scb.se](http://www.scb.se)

## 2.5 Organisering



**Ägare:** Samordningsförbundet RAR

**Finansiär:** Samordningsförbundet RAR

**Styrgrupp:** Styrgruppen ska vara regional och bör bestå av representanter från samtliga parter, dock inte alla enskilda kommuner. Samordningsförbundets beredningsgrupp bör utse representanter.

Samordningsförbundets kansli ska vara adjungerat i styrgruppen.

Uppdraget består i att:

- ✓ ansvara för den regionala modellen/strukturen och dess förankring
- ✓ driva viktiga verksamhetsfrågor till linjen för beslut
- ✓ följa upp det regionala resultatet
- ✓ stötta processtödjaren, exempelvis med förankring

**LSG:** Den lokala samverkansgruppen utgör, alternativt utser, projektgrupp. LSG ansvarar för det lokala arbetet med unga, vilket betyder att LSG utser huvudman för koordinator och friskvårdspott samt representanter till samverkansteamet. LSG ansvarar för att projektbeskrivningen följs och rapporterar till styrgruppen.

**Projektgrupp:** Projektgruppens roll är att stödja projektets arbete och dess förankring i verksamheten. Projektgruppen upprättar en lokal projektbeskrivning utifrån inriktningen och rapporterar till LSG.

**Koordinator:** Koordinatorn utgör, tillsammans med samverkansteamet, navet för det lokala arbetet med unga. Samordningsförbundet RAR finansierar en koordinator per kommun, utom i Eskilstuna där befolkningsunderlaget motiverar två koordinatörer. I det fall en koordinator bedöms vara otillräcklig, ska i första hand en omfördelning av resurser prövas, och i andra hand ett tilläggsbeslut fattas. Koordinatorn har två uppdrag:

**En kontakt för individen**

- ✓ Individens bollplank och vägledare
- ✓ Informerar individen
- ✓ Upprättar och följer upp en aktivitetsplan tillsammans med individen

**En kontakt för myndigheten/organisationen**

- ✓ Arbetar för att de lokalt uppställda målen genomförs
- ✓ Informerar handläggare/teamet
- ✓ Kallar till samverkansmöten med teamet

- ✓ Känner till befintliga lokala insatser
- ✓ Arbetar med lokalt identifierade utvecklingsområden
- ✓ Deltar i det regionala nätverket för samverkan kring unga

Koordinatörn följer den lokala projektbeskrivningen. Koordinatörn rapporterar till projektgruppen, som ansvarar för att projektbeskrivningen följs.

**Samverkansteam:** Samverkansteamet består av handläggare/representanter för de organisationer LSG beslutar ska samverka kring unga i varje kommun. Således kan gruppens sammansättning variera över länet. Samverkansteamet:

- ✓ Arbetar för att de lokalt uppställda målen genomförs
- ✓ Samverkar kring enskilda individer
- ✓ Deltar i lokalt och regionalt utvecklingsarbete
- ✓ Deltar i det regionala nätverket för samverkan kring unga
- ✓ Är koordinators kunskapskälla

**Processtöd:** Samordningsförbundet inrättar ett processtöd med syfte att hålla samman den länsövergripande modellen och strukturen. Processtödet ska:

- ✓ Följa upp arbetet med den regionala modellen och strukturen
- ✓ Utgöra en länk mellan LSG: na och styrgruppen
- ✓ Stötta det lokala arbetet med projektbeskrivning
- ✓ Stötta koordinatörerna och teamet
- ✓ Ansvara för SUS och DIS samt skriva lägesrapporter
- ✓ Sammankalla det regionala nätverket
- ✓ Stödja utvecklingen av det regionala arbetet

## 2.6 Tid

Inriktningen och den budget som anges i detta dokument avser en period om tre år, under förutsättning att Samordningsförbundet RAR tilldelas erforderliga medel.

## 3. Ramar för lokala projektbeskrivningar

Mot bakgrund av detta inriktningsdokument, ska lokala projektbeskrivningar tas fram. Syftet är att främja utvecklingen av det lokala samverkansarbetet samt att tillgodose de lokala behoven. De länsgemensamma ramarna för projektbeskrivningarna är:

- ✓ Koordinator
- ✓ Samverkansteam
- ✓ Projektgrupp
- ✓ Fristående lokal
- ✓ Friskvårdspott
- ✓ Tid (3 år)
- ✓ Lokal och regional utvärdering

De lokala beskrivningarna ska innehålla följande:

- ✓ Beskrivning av målgrupp (ålder, kön, antal, behov)
- ✓ Huvudman för koordinator och friskvårdspott
- ✓ Samverkanspartners
- ✓ Samverkansteamets sammansättning
- ✓ Mål

- ✓ Organisering och styrning
- ✓ Utvärdering
- ✓ Beskrivning av hur det lokala förankringsarbetet ska ske

Villkoret för att LSG ska beviljas medel för att anställa en koordinator, är en skriftlig redogörelse för huvuddragen i den lokala projektbeskrivningen.

Redogörelsen sänds till förbundschefen, som fattar beslut om finansiering. En fullständig projektbeskrivning ska vara Samordningsförbundet tillhanda senast den 1 november 2010.

#### 4. Utvärdering

Alla individer som deltar ska följas upp i SUS/DIS. Koordinatören samlar in uppgifterna och processtödet sammanställer och matar in.

En lägesrapport ska lämnas till finansiären två gånger per år. Lägesrapporten baseras på följeforskning och syftar till att utveckla arbetsprocessen. Processtödet skriver lägesrapporten som ska godkännas av styrgruppen.

I samband med de lokala projektbeskrivningarna ska lokala utvärderingsplaner upprättas.

#### 5. Förvaltning av kunskaper och erfarenheter

”Erfarenhetsseminarier” ska genomföras med start under det andra verksamhetsåret. Syftet är att fördjupa och sprida kunskaper. Spridningen av kunskaper bör ske successivt utifrån de effekter som uppnås.

#### 6. Budget

År	2010	2011	2012	2013
Koordinatorer	1335	5474	5610	4313
Resor, tel. mm	38	154	158	121
Lokaler	50	200	200	150
Friskvårdspotter	125	500	500	375
Utbildning/Handledning	100	410	420	323
Processtöd	147	602	617	474
<b>Summa</b>	<b>1795</b>	<b>7340</b>	<b>7505</b>	<b>5757</b>

Samordningsförbundet kommer att minska finansieringen i takt med att modellen etableras. Finansieringsplanen omfattar 22.249 tkr, som fördelas genom full finansiering under tre år.

#### 7. Information

Samordningsförbundet ansvarar för information avseende Ciceron till:

- LSG
- Berörda enheter hos medlemmarna
- Berörda politiska instanser hos medlemmarna
- RSG

För att underlätta en lokal förankring och legitimitet, finns ett värde i att inriktningen behandlas i respektive kommunstyrelse alternativt facknämnd.